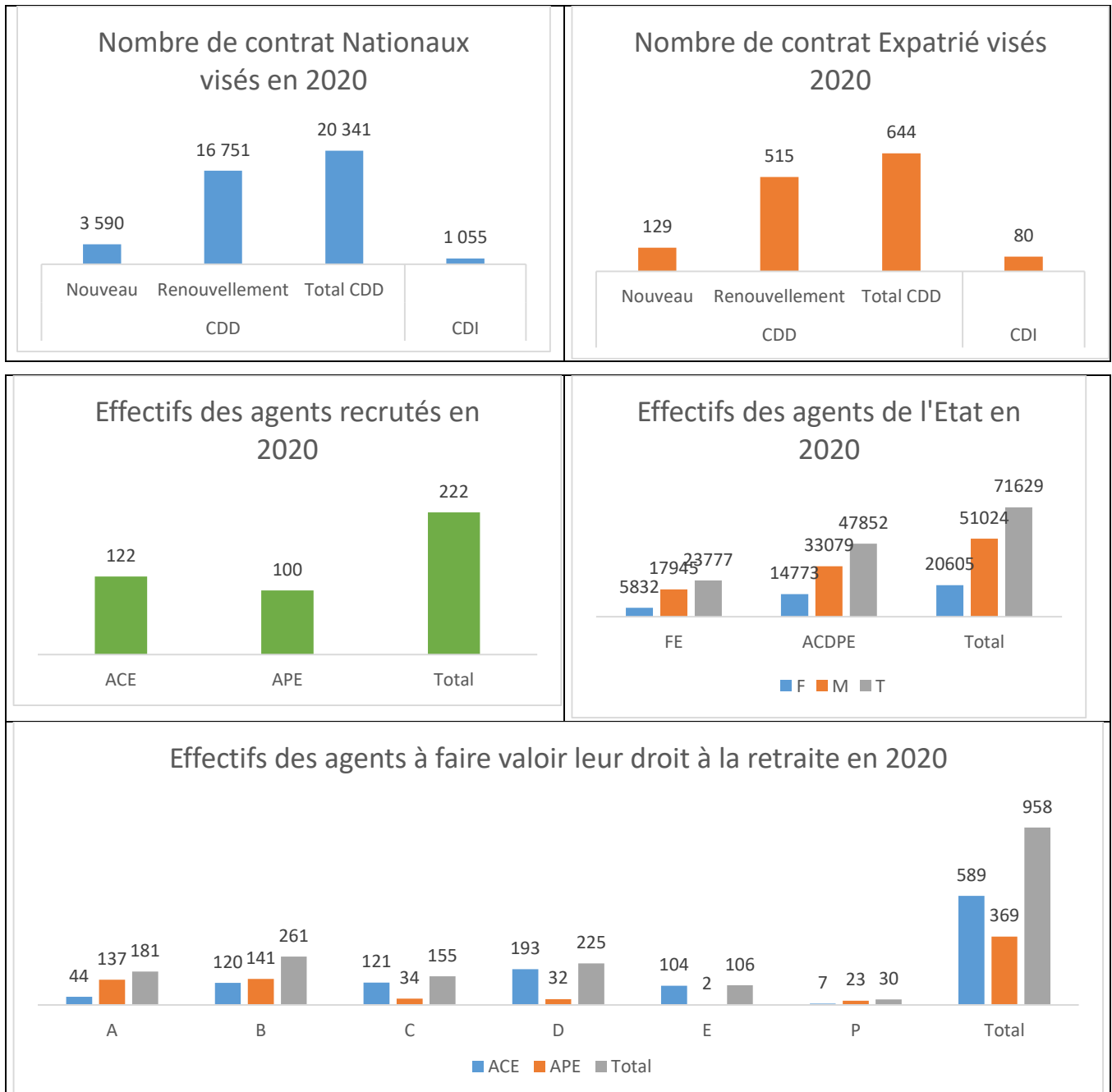




ANNUAIRE STATISTIQUE 2020 du MTFP

SECRETARIAT GENERAL DU MINISTERE
==*==*==*==*
DIRECTION DE LA PROGRAMMATION ET DE LA
PROSPECTIVE
==*==*==*==*
SERVICE DE GESTION DU SYSTEME
D'INFORMATION



PREFACE

En cette ère de développement rapide des systèmes d'information, les besoins en données se multiplient et évoluent sans cesse. Il est important pour le département ministériel dont j'ai la charge de recueillir des données pour pouvoir produire des statistiques officielles qui contribuent à mesurer avec exactitude la situation du travail et des travailleurs dans les secteurs public et privé, de la paix sociale et plus généralement la situation de l'économie de notre pays.

C'est, ce qui justifie que, mon département ministériel s'attelle à produire régulièrement depuis 2017, les documents statistiques, notamment les annuaires statistiques du ministère. Lesdits documents évoluent d'année en année en qualité. Le présent annuaire en est une illustration. En effet, il apporte des informations plus désagrégées par rapport à l'annuaire de l'année 2019. Il distingue le nombre de nouveaux contrats de travail de celui des renouvellements de contrats. Ce qui donne une idée plus claire sur les nouveaux emplois formels créés dans le secteur privé.

De même, cet annuaire donne une vue comparative sur le nombre de candidats et l'effectif des agents recrutés dans la fonction publique par statut et par sexe. Aussi, fait-il, à compter de 2020, une présentation détaillée sur les agents admis à faire valoir leur droit à la retraite par ministère, par statut, par catégorie et par sexe.

La production des données statistiques du travail et de la fonction publique offre ainsi aux Partenaires Techniques et Financiers, aux chercheurs et à tout utilisateur de données et d'informations, la possibilité d'accéder à une banque d'informations fiable pouvant aider à la prise de décision.

L'annuaire statistique 2020 du Ministère du Travail et de la Fonction Publique est donc un outil à la disposition des utilisateurs pour une bonne exploitation des différentes données publiées relatives aux domaines du travail, de la fonction publique et de la réforme administrative.

J'ose espérer que les données présentées dans le présent document, constitueront des sources d'inspiration aux utilisateurs ayant un intérêt général ou prédéfini ou encore intéressés par un sujet ou un domaine précis. Elles serviront également aux débats citoyens autour des questions touchant les secteurs du travail, de la fonction publique et de la réforme administrative.

J'en recommande la lecture et souhaite à tous une bonne exploitation.

Adidjatou A. MATHYS

Ministre

TABLE DES MATIERES

SIGLES ET ABREVIATION	v
METHODOLOGIE D'ELABORATION DE L'ANNUAIRE STATISTIQUE 2020	vii
INTRODUCTION	1
I – CADRE D'ELABORATION DES STATISTIQUES	2
I.1– CADRE INSTITUTIONNEL D'ELABORATION DES STATISTIQUES	3
I.1.1- MISSION ET ATTRIBUTION DU MTFP	3
I.1.2- MISSION DE LA DIRECTION DE LA PROGRAMMATION ET DE LA PROSPECTIVE.....	4
I.1.3- MISSION DU SERVICE DE LA GESTION DU SYSTEME D'INFORMATION.....	4
I.2 – RESSOURCES DU MINISTERE POUR LA MISE EN ŒUVRE DES ACTIVITES DE 2020.....	5
I.2.1 Répartition des agents par sexe	5
I.2.2 Répartition selon des agents par catégorie.....	5
I.2.3 Répartition des agents par statut.....	6
I.3-- RESSOURCES FINANCIERES	7
I.2.1 Dotation par programme.....	7
I.2.2 Dotation par structure	8
II. STATISTIQUE DU SECTEUR « TRAVAIL ET SECURITE SOCIALE »..	10
III.1 Normes du travail.....	13
III.1.1 Pires formes de travail des enfants.....	13
III.2 Relations professionnelles	14
III.2.1 Médiation du travail	14
III.2.2 Relation interprofessionnelle.....	17
III.2.3 Main d'œuvre	19
III.2.4 Dialogue social.....	20
III.2.5 Inspection du travail	22
III.3 La sécurité et la santé au travail	26
III.4 Mutualité et Prévoyance sociale	28
III.5 Sécurité sociale	29
III. STATISTIQUES DU SECTEUR « FONCTION PUBLIQUE »	31

III.1. Le recrutement des Agents de l'Etat.....	34
III.2. La carrière des Agents de l'Etat	36
IV.3. Retraite des Agents de l'Etat	59
IV.3. Dossiers individuels des Agents de l'Etat.....	63
IV.4. Le contentieux des Agents de l'Etat	63
IV.5. Formation professionnelle continue des agents de l'Etat	65
IV. STATISTIQUES DU SECTEUR « REFORME ADMINISTRATIVE ET INSTITUTIONNELLE »	69
V.1. La promotion de la bonne gouvernance dans l'administration publique	71
V.2. La promotion des valeurs éthiques et républicaines	75
V. STATISTIQUES SUR LE PILOTAGE DU MINISTERE	76
VI.1. Les finances et ressources humaines du Ministère	78
VI.1.1 Finances et matérielles.....	78
VI.1.2 Ressources humaines	79
VI.2. La programmation et la prospective	92
VI.3. L'informatique et le pré archivage du Ministère	101
VI.4 Le contrôle des Services et Emplois Publics	103
Annexes	106

SIGLES ET ABREVIATION

ACDPE	: Agents Contractuels de Droit Public de l'Etat
BID	: Banque Islamique de Développement
CAB	: Cabinet
CDD	: Contrat à Durée Déterminée
CDI	: Contrat à Durée Indéterminée
CEPAG	: Centre de Perfectionnement et d'Assistance en Gestion
CERFER	: Centre Régional de Formation pour l'Entretien Routier
CHS	: Comité d'Hygiène et de Santé
CMPS	: Caisse Mutuelle de Prévoyance Sociale
CNELA	: Commission Nationale d'Etablissement de la Liste d'Aptitude
CNNEF	: Commission Nationale de Nomination des Elèves Fonctionnaires
CNP	: Commission Nationale pour la Promotion
CNP	: Commission Nationale de Promotion
CNSS	: Caisse Nationale de Sécurité Sociale
COFEB	: Centre Ouest Africain de Formation et d'Etudes Bancaires
CPPE	: Centre de Perfectionnement du Personnel des Entreprises
DAF	: Direction de l'Administration et des Finances
DAO	: Dossier d'Appel d'Offres
DD	: Direction Départementale
DDTFP	: Direction Départementale du Travail et de la Fonction Publique
DECRD	: Direction des Etudes, du Contentieux et du Régime Disciplinaire
DGFP	: Direction Générale de la Fonction Publique
DGRCE	: Direction Générale du Renforcement des Capacités et de l'Employabilité
DGRE	: Direction Générale des Réformes de l'Etat
DGT	: Direction Générale du Travail
DPP	: Direction de la Programmation et de la Prospective
DPPD	: Document de Programmation Pluriannuelle des Dépenses
DRA	: Direction des Retraites et Archives
DRAE	: Direction du Recrutement des Agents de l'Etat
DRSC	: Direction de la Réglementation et du Suivi des Carrières
DSI	: Direction des Systèmes d'Information
FE	: Fonctionnaire de l'Etat
IGSEP	: Inspection Générale des Services et Emplois Publics
INFOSEC	: Institut de Formation Sociale, Economique et Civique
MAEC	: Ministère des Affaires Etrangères et de la Coopération
MAEP	: Ministère de l'Agriculture de l'Elevage et de la Pêche
MASMF	: Ministère des Affaires Sociales et de la Micro Finance
MDGL	: Ministère de la Décentralisation et de la Gouvernance Locale
MEF	: Ministère de l'Economie et des Finances
MENC	: Ministère de l'Economie Numérique et de la Communication
MESRS	: Ministère de l'Enseignement Supérieur et de la Recherche Scientifique
MESTFP	: Ministère de l'Enseignement Secondaire Technique et de la Formation Professionnelle

MICA	: Ministère de l'Industrie, du Commerce et de l'Artisanat
MISP	: Ministère de l'Intérieur et de la Sécurité Publique
MIT	: Ministère des Infrastructures et des Transports
MJL	: Ministère de la Justice et de la Législation
MPD	: Ministère du Plan et du Développement
MS	: Ministère de la Santé
MTFP	: Ministère du Travail et de la Fonction Publique
PCBF	: Programme Canadien de la Bourse de la Francophonie
PTA	: Plan du Travail Annuel
SGM	: Secrétariat Général du Ministère
SGSI	: Service de la Gestion du Système d'Information
UNESCO	: United Nations Educational, Scientific and Cultural Organization

METHODOLOGIE D'ELABORATION DE L'ANNUAIRE STATISTIQUE 2020

Le processus d'élaboration de l'annuaire statistique 2020 du MTFP a suivi les étapes ci-après :

▪ **Actualisation et validation des outils de collecte des données**

Les outils de collecte des données existants ont été actualisés par le Service de la Gestion du Système d'Information suivant les différents domaines que composent le Ministère du Travail et de la Fonction Publique. Ils ont été validés au cours d'une séance qui a réuni l'ensemble des cadres de la DPP.

▪ **Collecte des données**

L'opération de collecte des données a couvert toute l'étendue du territoire administratif du MTFP. Les données ont été collectées au niveau de toutes les directions centrales, générales et structures sous tutelle et Directions Départementales du Travail et de la Fonction Publique. Le remplissage des fiches de collecte des données a été fait conformément aux concepts et instructions définis. Les informations nécessaires au remplissage des fiches de collecte sont tirées des sources primaires telles que les registres et les rapports d'activités ; les fiches renseignées ont été certifiées par les responsables des structures.

▪ **Traitement, contrôle et analyse des données et montage du document**

Une fois l'opération de collecte finalisée, les données ont été dépouillées et saisies. Après leur saisie, les données ont été apurées, c'est-à-dire redressées suite à quelques erreurs de réponses constatées. Les différents tableaux, indispensables à l'analyse des résultats, ont été générés et il a été procédé à l'élaboration du draft de l'annuaire.

▪ **Processus de validation**

Le processus de validation est essentiellement participatif et s'est déroulé en deux étapes :

- première étape : validation au niveau de la DPP du premier draft du document ;
- deuxième étape : validation (par l'ensemble des acteurs du MTFP).

Les observations et améliorations des uns et des autres ont été pris en compte pour l'amélioration du document avant son édition.

INTRODUCTION

Le Ministère du Travail et de la Fonction Publique (MTFP) a pour mission, la définition, la mise en œuvre et le suivi-évaluation de la politique de l'Etat en matière de travail, de fonction publique et de réforme administrative et institutionnelle conformément aux lois et règlements en vigueur en République du Bénin et aux visions et politiques de développement du Gouvernement.

A cet effet, et dans le but de mieux orienter le processus de planification et de suivi-évaluation de ses actions, la production régulière des statistiques actualisées et fiables sur tous les domaines d'intervention du Ministère s'avère nécessaire pour la prise de décision.

L'élaboration de l'annuaire statistique 2020 du Ministère du Travail et de la Fonction Publique vise à mettre à la disposition des décideurs et du public, des informations statistiques actualisées sur ses interventions dans ses différents domaines. La publication de cet annuaire participe donc au renforcement du processus de diffusion des dossiers pour une meilleure visibilité des interventions du Ministère. Il apporte des informations plus désagrégées par rapport à l'annuaire de l'année 2019. Il distingue le nombre de nouveaux contrats des renouvellements de contrats. Ce qui donne une idée sur les nouveaux emplois formels créés dans le secteur privé. De même, cet annuaire donne une vue comparative sur le nombre de candidats et l'effectifs des agents recrutés dans la fonction publique par statut et par sexe. Aussi, fait-il, à compter de 2020, une présentation détaillée sur les agents admis à faire valoir leur droit à la retraite par ministère, par statut, par catégorie et par sexe.

L'élaboration est fondée sur une approche participative de tous les acteurs des structures centrales, sous-tutelle et déconcentrées du MTFP et est structuré en cinq grandes parties :

- le cadre institutionnel d'élaboration des statistiques ;
- les statistiques du secteur « travail et sécurité sociale » ;
- les statistiques du secteur « fonction publique » ;
- les statistiques du secteur « réforme administrative et institutionnelle » ;
- les statistiques sur le pilotage du Ministère.

I – CADRE D'ELABORATION DES STATISTIQUES

I.1- CADRE INSTITUTIONNEL D'ELABORATION DES STATISTIQUES

I.1.1- MISSION ET ATTRIBUTION DU MTFP

Le Ministère du Travail et de la Fonction Publique (MTFP) a pour mission, la définition, la mise en œuvre et le suivi-évaluation de la politique de l'Etat en matière de travail, de fonction publique et de suivi des réformes de l'Etat, conformément aux lois et règlements en vigueur.

A ce titre, il est chargé,

- **en matière de travail :**
 - d'élaborer, de suivre et de contrôler la législation du travail et de la sécurité sociale ;
 - de définir et de suivre la mise en œuvre des politiques de promotions du travail décent dans tous les secteurs, en collaboration avec les autres ministères sectoriels ;
 - de définir et de mettre en œuvre la politique de sécurité sociale des travailleurs de l'économie formelle et informelle.
 - de définir et de mettre en œuvre la politique de lutte contre le travail des enfants.
- **en matière de fonction publique :**
 - de concevoir et de mettre en œuvre, en collaboration avec les autres ministères sectoriels, les politiques et stratégies de gestion prévisionnelle des ressources humaines de l'Etat ;
 - d'élaborer, de suivre et d'adapter, selon les besoins, les textes régissant la fonction publique d'Etat et la fonction publique territoriale aux exigences du progrès et de la modernisation ;
 - de concevoir et de mettre en œuvre un système intégré de gestion des ressources humaines de l'Etat. ;
 - de définir et de mettre en œuvre la politique de formation continue et de l'évaluation des performances des agents de l'Etat ;
 - de gérer les éléments servant de base à la rémunération des agents de l'Etat, incluant un système d'information statistique performant en relation avec le ministère en charge des Finances.
- **en matière de suivi des réformes administratives et institutionnelles :**
 - d'assurer le suivi des réformes administratives et institutionnelles adoptées par le Gouvernement ;
 - d'appuyer les ministères sectoriels dans la conception des politiques et stratégies de réformes globales et sectorielles et de suivre leur application effective ;
 - d'appuyer le ministère en charge du numérique dans la dématérialisation des services du Ministère du Travail et de la Fonction Publique ;
 - d'identifier et de proposer les mesures et actions de renforcement des capacités des agents de l'Etat en matière de conduite efficace des réformes administratives et institutionnelles ;

- de promouvoir les valeurs morales et éthiques fondées sur la primauté de l'intérêt général, la culture du travail bien fait, le sens du bien commun, de la responsabilité et du patriotisme.

I.1.2- MISSION DE LA DIRECTION DE LA PROGRAMMATION ET DE LA PROSPECTIVE

La Direction de la Programmation et de la Prospective assure la gestion du processus de planification du Ministère.

A ce titre, elle est chargée :

- de collecter, de traiter et de diffuser toutes les informations nécessaires à une réflexion prospective et stratégique dans les domaines de compétences du ministère, notamment par rapport aux attentes et besoins des usagers/clients ;
- d'animer les processus d'analyse, de planification, de suivi-évaluation et de capitalisation au sein du ministère ;
- d'élaborer, de suivre et d'évaluer en collaboration avec le Cabinet du Ministre et le Secrétariat Général du Ministère, les plans stratégiques et opérationnels du Ministère ;
- d'élaborer, en collaboration avec les directions techniques, les directions départementales, les collectivités territoriales et les organismes sous tutelle, les programmes et projets du ministère ;
- d'élaborer, de suivre et d'évaluer les documents de programmation pluriannuelle de dépenses ;
- de mobiliser, en liaison avec les services financiers, les financements pour les programmes et projets ;
- de mettre en place une base de données et un dispositif de collecte et de traitement des informations pour soutenir le processus de planification, de mise en œuvre des actions, de suivi-évaluation et de capitalisation au sein du ministère.

I.1.3- MISSION DU SERVICE DE LA GESTION DU SYSTEME D'INFORMATION

Le Service de la Gestion du Système d'Information (SGSI) est chargé :

- de tenir la base de données du ministère en matière d'informations statistiques ;
- d'élaborer les outils d'aide à la planification dans les sous-secteurs de la fonction publique, de la législation du travail, de la formation professionnelle continue, des réformes administratives et institutionnelles ;
- de collecter, de traiter et d'analyser et de centraliser les données du secteur et d'en assurer la synthèse et la diffusion en vue de leur exploitation ;
- élaborer et de diffuser l'annuaire statistique du ministère ;

- d'élaborer périodiquement une note de conjoncture sur l'état des sous-secteurs.

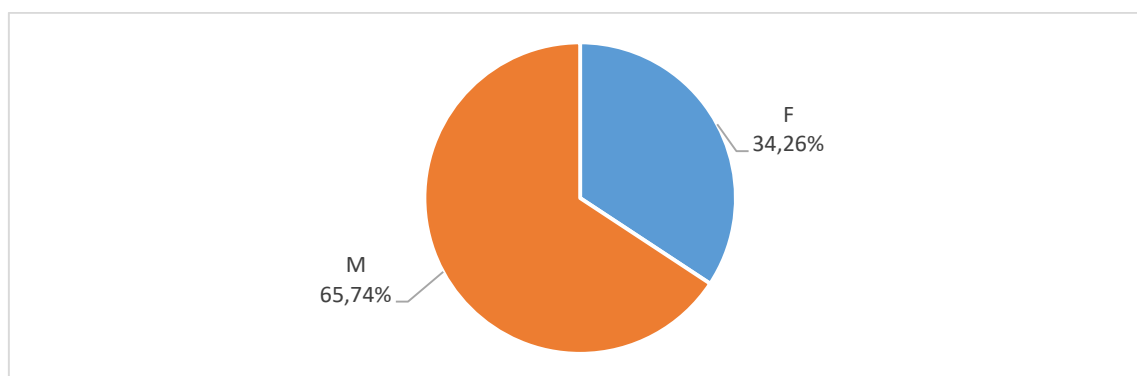
I.2 – RESSOURCES DU MINISTERE POUR LA MISE EN ŒUVRE DES ACTIVITES DE 2020

Le Ministère du Travail et de la Fonction Publique a mené les activités au titre de l'année 2020 avec un personnel dont l'effectif s'élève à cinq cent trente-sept (537) agents de l'Etat, constitué de 64,25% de Fonctionnaire de l'Etat, 33,33 % d'Agents Contractuels de Droit Public de l'Etat (ACDPE) et de 2,42% d'Autres Agents de l'Etat (AAE). Le détail de ce personnel par sexe, catégorie et statut est présenté par les points ci-après.

I.2.1 Répartition des agents par sexe

Le personnel du MTFP compte en 2020, cent quatre-vingt-quatre (184) femmes, soit 34% de l'effectif du ministère et trois cent cinquante-trois (353) hommes, soit 66%.

Graphique : Effectif en 2020 du MTFP par sexe



Source : DAF 2020

I.2.2 Répartition selon des agents par catégorie

La répartition par structure de l'effectif, suivant les catégories, se présente comme suit dans le tableau ci-après :

Tableau n°1: Répartition du personnel du MTFP par structure, catégorie et sexe

Catégorie	A		B		C		D		E		Total
	F	M	F	M	F	M	F	M	F	M	
CABINET	2	10	1	2	1	1	1	7	0	0	25
CCMP	2	2	0	0	0	0	0	0	0	0	4
IGSEP	1	15	1	0	0	0	0	3	0	0	20
SGM	2	4	2	0	3	1	1	4	0	1	18
DAF	3	9	8	8	4	1	1	12	0	2	48
DPP	3	12	1	0	0	1	0	3	0	0	20
DSI	1	8	0	9	2	1	0	2	0	0	23
DGT	17	7	4	8	0	6	2	8	0	0	52

Catégorie	A		B		C		D		E		Total
	F	M	F	M	F	M	F	M	F	M	
DGRCE	5	14	1	6	2	1	1	1	0	0	31
DGFP	0	4	6	1	0	1	0	4	0	0	16
CGFUR-PE	0	7	4	3	1	3	3	2	0	0	23
DECRD	4	6	1	2	0	0	0	2	0	0	15
DRSC	5	12	10	4	3	3	2	2	0	1	42
DRAE	3	4	1	1	1	0	1	1	0	1	13
DRA	5	3	3	2	3	3	1	2	0	0	22
CSRAI	3	13	1	4	1	1	0	1	0	0	24
INFOSEC	1	6	3	2	0	0	0	0	0	0	12
CMPS	1	2	0	2	0	0	0	0	0	0	5
DDTFP-ATA	0	4	0	4	0	0	0	2	0	2	12
DDTFP-ATL	1	1	0	1	0	0	0	0	0	0	3
DDTFP-BORGOU	2	3	1	1	4	1	3	7	0	1	23
DDTFP-COL	1	2	0	0	0	0	0	1	0	1	5
DDTFP-COU	0	1	0	1	0	0	0	2	0	0	4
DDTFP-DONGA	0	1	1	2	1	0	0	1	0	1	7
DDTFP-LIT	3	3	2	5	0	1	0	1	0	0	15
DDTFP-MONO	1	0	1	3	1	0	2	1	0	1	10
DDTFP-OUEME	6	1	0	2	5	1	3	3	0	1	22
DDTFP-PLAT	1	1	1	1	1	0	0	0	0	0	5
DDTFP-ZOU	1	2	0	2	3	1	0	4	0	0	13
PRMP	0	2	0	1	0	2	0	0	0	0	5
Total général	74	159	53	77	36	29	21	76	0	12	537

Source : DAF 2020

I.2.3 Répartition des agents par statut

La répartition de l'effectif, suivant le statut, se présente comme suit, par structure :

Tableau n°2: Répartition du personnel du MTFP par structure, statut et sexe

Structures	Sexe	AAE		ACDPE		FE		Total
		F	M	F	M	F	M	
CABINET		2	8	2	7	1	5	25
CCMP		0	0	0	1	2	1	4
IGSEP		0	0	0	0	2	18	20
SGM		0	1	5	2	3	7	18
DAF		0	0	6	18	10	14	48
DPP		0	0	0	6	4	10	20
DSI		0	1	1	5	2	14	23
DGT		0	0	3	12	20	17	52
DGRCE		0	0	4	11	5	11	31

Structures	Sexe	AAE		ACDPE		FE		Total
		F	M	F	M	F	M	
DGFP		0	0	4	1	2	9	16
CGFUR-PE		0	0	6	2	2	13	23
DECRD		0	0	0	3	5	7	15
DRSC		0	0	8	5	12	17	42
DRAE		0	0	2	3	4	4	13
DRA		0	0	4	4	8	6	22
CSRAI		0	0	1	7	4	12	24
INFOSEC		0	1	2	2	2	5	12
CMPS		0	0	0	2	1	2	5
DDTFP-ATA		0	0	0	4		8	12
DDTFP-ATL		0	0	0	0	1	2	3
DDTFP-BORGOU		0	0	5	4	5	9	23
DDTFP-COL		0	0	0	2	1	2	5
DDTFP-COU		0	0	0	1		3	4
DDTFP-DONGA		0	0	1	1	1	4	7
DDTFP-LIT		0	0	0	2	5	8	15
DDTFP-MONO		0	0	4	0	1	5	10
DDTFP-OUEME		0	0	5	3	9	5	22
DDTFP-PLAT		0	0	1	0	2	2	5
DDTFP-ZOU		0	0	1	3	3	6	13
PRMP		0	0	0	3		2	5
Total général		2	11	65	114	117	228	537

Source : DAF, 2020

L'effectif du personnel du MTFP est de 537 au titre de l'année 2020. Il est composé de 345 Fonctionnaires de l'État, 179 Agents de Contractuels de Droit Public de l'État et 13 Autres Agents de l'État (les agents nommés).

I.3-- RESSOURCES FINANCIERES

Au plan financier, le ministère a bénéficié, de la part du budget national et des Partenaires Techniques et Financiers, au titre de l'année 2020, d'une dotation financière globale de sept milliard quatre cent cinquante-cinq million huit cent quatre quarante-vingt-dix mille (7 455 890 000) francs CFA répartie entre cinq (3) programmes avec personnel présentés dans les tableaux ci-après.

I.2.1 Dotation par programme

Les actions au titre de l'année 2020 sont menées à travers trois (03) programmes dont les dotations hors personnel sont consignées dans le tableau suivant.

Tableau n°3: Répartition du budget par programme

Intitulés des programmes	Dotation initiale	Dotation (Loi de Finance Rectificative)
Programme 1 : Pilotage et soutien aux services	2 986 098 000	2 795 166 102
Programme 2 : Promotion du travail et de la sécurité sociale	725 000 000	760 224 015
Programme 3 : Modernisation de l'Administration Publique	1 214 000 000	986 699 883
Personnel du MTFP	1 844 315 000	2 913 800 000
Total programmes	6 769 413 000	7 455 890 000

Source : DPP, 2020

Le montant du budget alloué (en francs CFA) est de 7 455 890 000 Francs CFA au titre de l'année 2020 dont 2 913 800 000 de charge de personnel.

I.2.2 Dotation par structure

La dotation du budget du Ministère par structure est donnée dans le tableau suivant.

Tableau n°4: Dotation budgétaire par structure du MTFP.

Structures	Dotation initiale	Dotation (Loi de Finance Rectificative)
Caisse Mutuelle de Prévoyance Sociale	300 000 000	300 000 000
Cellule de Contrôle des Marchés Publics	10 000 000	9 482 656
Centre de Perfectionnement du Personnel des Entreprises	75 000 000	75 000 000
Commission Nationale de Vérification de l'Authenticité des Diplômes	50 000 000	40 269 560
Conseil National du Dialogue Social	0	180 084 768
Direction de Cabinet	30 000 000	30 152 420
Direction de l'Administration et des Finances	1 594 398 000	1 497 490 795
Direction de l'Informatique et du Pré-Archivage	104 000 000	103 187 500
Direction de la Programmation et de la Prospective	242 700 000	183 936 472
Direction Départementale du Travail et de la Fonction Publique Alibori	30 000 000	30 000 000
Direction Départementale du Travail et de la Fonction Publique Atacora	30 000 000	30 000 000
Direction Départementale du Travail et de la Fonction Publique Atlantique	30 000 000	30 000 000
Direction Départementale du Travail et de la Fonction Publique Borgou	30 000 000	30 000 000
Direction Départementale du Travail et de la Fonction Publique Collines	30 000 000	30 000 000
Direction Départementale du Travail et de la Fonction Publique Couffo	30 000 000	30 000 000
Direction Départementale du Travail et de la Fonction Publique Donga	30 000 000	30 000 000
Direction Départementale du Travail et de la Fonction Publique Littoral	30 000 000	30 000 000

Structures	Dotation initiale	Dotation (Loi de Finance Rectificative)
Direction Départementale du Travail et de la Fonction Publique Mono	30 000 000	30 000 000
Direction Départementale du Travail et de la Fonction Publique Ouémé	30 000 000	30 000 000
Direction Départementale du Travail et de la Fonction Publique Plateau	30 000 000	30 000 000
Direction Départementale du Travail et de la Fonction Publique Zou	30 000 000	30 000 000
Direction Générale de la Fonction Publique	359 000 000	299 542 044
Cellule de Suivi des Réformes Administratives et Institutionnelles	125 000 000	84 567 600
Direction Générale du Renforcement des Capacités et de l'Employabilité	148 000 000	83 749 500
Direction Générale du Travail	350 000 000	205 139 247
Inspection Générale des Services et Emplois Publics	60 000 000	59 999 875
Institut de Formation Sociale, Economique et Civique	100 000 000	100 000 000
Personne Responsables des Marchés Publics	16 000 000	15 900 100
Plan OUAGA	6 000 000	1 365 800
Programme d'Appui à la mise en œuvre des Réformes Administratives et Institutionnelle de la Fonction Publique	27 000 000	27 000 000
Programme de Renforcement des Capacités du MTFP	423 000 000	423 000 000
Secrétariat Générale du Ministère	90 000 000	70 380 924
Stratégie Global des Réformes de la Fonction Publique	455 000 000	391 840 739
Personnel	1 844 315 000	2 913 800 000
Total général	6 769 413 000	7 455 890 000

Source : DPP, 2020

II. STATISTIQUE DU SECTEUR « TRAVAIL ET SECURITE SOCIALE »

LE SECTEUR TRAVAIL ET SECURITE SOCIALE REGROUPE :

- les normes du travail ;
- les relations professionnelles ;
- la sécurité et la santé au travail ;
- la sécurité sociale et la mutualité ;
- le renforcement des capacités des personnels du secteur privé formel et informel.

Les chiffres sur le secteur travail et securite sociale

- ✓ Le nombre d'enfants recensés dans les pires formes de travail en 2020 est de 2836 contre 1328 en 2019 composé de 1588 féminins et 1248 masculins.
- ✓ Le nombre de plaintes individuelles enregistrées en 2020 est de 1948 contre 1654 en 2019.
- ✓ Le nombre de plaintes collectives enregistrées en 2020 est de 417 contre 416 en 2019.
- ✓ Le nombre d'autorisations de licenciement économique en 2020 est de 48 pour 68 demandes d'autorisations, soit un taux de 70,58% d'autorisation.
- ✓ Le nombre d'autorisation de licenciement de délégué du personnel est de 7 pour 7 demandes pour motifs personnel soit 100%.
- ✓ Le nombre de conventions collectives et accord d'établissement négocié en 2020 est de 8 négociés pour 18 demandes contre 47 négocié en 2019 pour 52 demandes.
- ✓ Le nombre de contrats de travail (nationaux et expatriés) visés en 2020 est de 30533 contre 20282 en 2019.
- ✓ Le nombre de Contrat à Durée Déterminée (CDD) des nationaux visés en 2020 est de 28383 (dont 5027 nouveaux contrats) contre 17638 en 2019
- ✓ Le nombre de Contrat à Durée Indéterminée (CDI) des nationaux visés en 2020 est de 1426 contre 1920 en 2019.
- ✓ Le nombre de Contrat à Durée Déterminée (CDD) des expatriés visés en 2020 est de 644 composé de 129 nouveaux et de 515 renouvellements contre 673 en 2019 et le nombre de Contrat à Durée Indéterminée (CDI) des expatriés visés est de 80 en 2020 contre 51 en 2019.
- ✓ Le nombre de règlements intérieur visés est de 88 sur 92 reçus en 2020 contre 36 visés en 2019
- ✓ Le nombre d'entreprises ayant mis en place de délégués du personnel en 2020 est de 74 contre 89 en 2019.
- ✓ Le nombre d'attestations de non litige délivré est de 98 en 2020 contre 54 en 2019.
- ✓ Le nombre d'attestations d'existence délivré est de 13 en 2020 contre 36 en 2019.
- ✓ Le nombre de contrats d'apprentissage visés en 2020 est de 295 contre 198 en 2019.

- ✓ Le nombre de déclaration préalables d'établissement reçu en 2020 est de 10 contre 9 en 2019.
- ✓ Le nombre de permis de travail délivrés en 2020 est de 986 contre 874 en 2019.
- ✓ Les Syndicats de base déclarés et ayant renouvelés leur texte sont au nombre de 4 en 2020 contre 5 en 2019.
- ✓ Le nombre de mouvement de grève par secteur est nul ainsi que le nombre de jours de grèves en 2020.
- ✓ Le nombre de visite d'inspection est de 2914 en 2020 contre 1211 en 2019.
- ✓ En matière de visite sur les conditions de travail, sur 1313 entreprises visités, 935 entreprises respectent la durée légale du travail, 457 remettent les bulletins de paie et 769 respectent les salaires minimaux.
- ✓ En ce qui concerne les visites en matière de conditions de protection sociale, on note sur 1313 entreprises visités 393 entreprises ayant déclaré tous les salariés à la CNSS.
- ✓ Pour les visites sur les conditions de santé et sécurité au travail, on remarque sur 1313 entreprises visités 34 entreprises ayant déclaré les accidents de travail et 648 entreprises disposant de cabine d'aisance.
- ✓ Le nombre total d'adhérents enregistrés par la CMPS est de 1321 en 2020 contre 1047 en 2019, soit un taux d'accroissement des adhérents de 33,82%.
- ✓ Le nombre de bénéficiaires des prestations de la CMPS en 2020 est de 2243 contre 1582 en 2019.
- ✓ Le nombre total d'assurance maladie à la CMPS est de 48060 en 2020 contre 45817 en 2019 et celui des assurances retraite est le même en 2020 et 2019 soit 275.
- ✓ La solvabilité financière relative de la CMPS a un taux négatif de 6,26% et le taux de sinistralité est de 93,74% en 2020 contre respectivement 0,47% et 100,47%.
- ✓ Le nombre total de demandes d'allocations familiales satisfaites par la CNSS est de 5746 en 2020 contre 5964 en 2019.
- ✓ Le nombre total de bénéficiaires de rentes à la CNSS est de 1112 en 2020 contre 1027 en 2019, soit un taux d'accroissement de 11,11%.
- ✓ Le nombre total de bénéficiaires de pensions à la CNSS en 2020 est de 29555 contre 26265 en 2019, soit un taux d'accroissement de 10,38%.

III.1 Normes du travail

Elles se rapportent aux conventions ratifiées, droits fondamentaux du travail et au travail des enfants.

III.1.1 Pires formes de travail des enfants

Tableau n°5: Nombre d'enfants recensés dans les pires formes de travail en 2020 comparé à 2019

Département	Féminin										Masculin											
	0-4 ans		5-9 ans		10-14 ans		15-17 ans		T	T	0-4 ans		5-9 ans		10-14 ans		15-17 ans		T	T	TG	TG
	2019	2020	2019	2020	2019	2020	2019	2020	2019	2020	2019	2020	2019	2020	2019	2020	2019	2020	2019	2020	2019	2020
Atacora-Donga	0	0	0	0	8	2	66	4	74	6	0	0	0	0	17	6	88	14	105	20	179	26
Atlantique-littoral	0	0	0	43	23	192	12	62	35	297	0	0	2	18	15	144	8	16	25	178	60	475
Borgou-Alibori	0	0	1	11	13	228	218	379	232	618	0	0	5	13	39	191	125	340	169	544	401	1162
Mono-Couffo	0	0	9	0	15	0	0	0	24	0	0	0	32	0	52	0	0	0	84	0	108	0
Ouémé-Plateau	0	0	0	0	80	0	79	0	159	0	0	0	40	0	150	0	80	0	270	0	429	0
Zou-Collines	0	0	6	50	44	219	0	398	50	667	0	0	22	10	79	167	0	329	101	506	151	1173
Total général	0	0	16	104	183	641	375	843	574	1588	0	0	101	41	352	508	301	699	754	1248	1328	2836

Source : DGT, 2019, 2020

Le nombre d'enfants recensés dans les pires formes de travail en 2020 est de 2836 contre 1328 en 2019 composé de 1588 féminins et de 1248 masculins.

III.2 Relations professionnelles

Il s'agit ici de la médiation, des relations interprofessionnelles, de la main d'œuvre, du dialogue social et de l'inspection du travail.

III.2.1 Médiation du travail

❖ Règlement des plaintes individuelles

Tableau n°6: Nombre de plaintes individuelles par type de règlement et par département en 2020 comparé à 2019

Département	Nombre de PV de règlement amiable des litiges		Nombre de PV de non conciliation des litiges		Nombre de litiges en instance de règlement		Nombre d'abandons/retrait de plaintes		Total	
	2019	2020	2019	2020	2019	2020	2019	2020	2019	2020
DGT	174	175	64	148	109	136	0	1	347	460
DD										
Atlantique-littoral	247	240	215	301	103	176	50	31	615	748
Atlantique-littoral	421	415	279	449	212	312	50	32	962	1208
Atacora-Donga	8	18	10	13	18	18	6	7	42	56
Borgou-Alibori	47	44	15	71	48	53	0	12	110	180
Mono-Couffo	206	5	14	19	3	5	8	22	231	51
Ouémé-Plateau	50	42	80	56	0	14	10	8	140	120
Zou-Collines	57	204	81	68	26	44	5	17	169	333
Total général	789	728	479	676	307	446	79	98	1 654	1948

Source : DGT, DDTFP 2019, 2020

Le nombre de plaintes individuelles enregistrées en 2020 est de 1948 contre 1654 en 2019. Le nombre de procès-verbaux de règlement amiable (PVRA) des litiges individuels en 2020 est de 728 contre 789 en 2019. Le nombre de procès-verbaux de non conciliation (PVNC) des litiges individuels est de 676 contre 479 en 2019. Le nombre de litiges individuels en instance de règlement est de 446 contre 307 en 2019 et le nombre de retrait de plainte individuelle est de 98 contre 79 en 2019.

❖ Règlement des plaintes collectives

Tableau n°7: Nombre de plaintes collectives par type de règlement et par département en 2020 comparé à 2019

Département	Nombre de PV de règlement amiable des litiges		Nombre de PV de non conciliation des litiges		Nombre de litiges en instance de règlement		Nombre d'abandons/retrait de plaintes		Total	
	2019	2020	2019	2020	2019	2020	2019	2020	2019	2020
DGT	50	0	9	2	52	22	0	12	111	36
DD Atlantique-littoral	155	127	122	170	0	11	0	0	277	308
Atlantique-littoral	205	127	131	172	52	33	0	12	388	344
Atacora-Donga	0	1	1	1	1	2	0	0	2	4
Borgou-Alibori	1	17	1	11	0	9	0	1	2	38
Mono-Couffo	1	0	1	0	0	0	2	0	4	0
Ouémé-Plateau	2	10	14	20	0	1	4	0	20	31
Zou-Collines	0	0	0	0	0	0	0	0	0	0
Total général	209	155	148	204	53	45	6	13	416	417

Source : DGT, DDTFP 2019, 2020

Le nombre de plaintes collectives enregistrées en 2020 est de 417 contre 416 en 2019. Le nombre de procès-verbaux de règlement amiable (PVRA) des litiges collectifs est de 155 en 2020 contre 209 en 2019. Celui de procès-verbaux de non conciliation (PVNC) des litiges collectifs est de 204 en 2020 contre 148 en 2019 et le nombre de litiges collectifs en instance de règlement est de 45 en 2020 contre 53 en 2019 puis le nombre de retrait de plainte est de 13 contre 6 en 2019.

❖ Licenciement en 2020

Tableau n°8: Nombre de demande d'autorisation de licenciement reçue et accordée en 2020 comparé à 2019

Département	Licenciement économique				Licenciement de délégués syndicaux			
	Demande d'autorisation		Autorisation accordée		Demande d'autorisation		Autorisation accordée	
	2019	2020	2019	2020	2019	2020	2019	2020
DGT	30	35	13	24	0	0	0	0

Département	Licenciement économique				Licenciement de délégués syndicaux			
	Demande d'autorisation		Autorisation accordée		Demande d'autorisation		Autorisation accordée	
DD Atlantique-littoral	25	20	13	12	1	0	0	0
Atlantique-littoral	55	55	26	36	1	0	0	0
Atacora-Donga	0	4	0	3	0	0	0	0
Borgou-Alibori	0	1	0	1	0	0	0	0
Mono-Couffo	0	0	0	0	0	0	0	0
Ouémé-Plateau	2	3	2	3	0	0	0	0
Zou-Collines	1	5	0	5	0	0	0	0
Total général	58	68	28	48	1	0	0	0

Source : DGT, DDTFP 2019, 2020

Le nombre d'autorisations de licenciement économique en 2020 est de 48 pour 68 demandes soit un taux de 70,58% d'autorisation et concernant le licenciement de délégués syndicaux, aucune demande en 2020 n'a été faite.

Tableau n°9: Nombre demande et d'autorisation de licenciement de délégué du personnel en 2020 comparé à 2019

Licenciement de délégué du personnel								
Département	Demande d'autorisation				Autorisation accordée			
	Motifs personnels		Motifs économiques		Motifs personnels		Motifs économiques	
	2019	2020	2019	2020	2019	2020	2019	2020
DGT	2	3	0	0	0	3	0	0
DD Atlantique-littoral	5	2	0	0	4	2	0	0
Atlantique-littoral	7	5	0	0	4	5	0	0
Atacora-Donga	0	0	0	1	0	0	0	0
Borgou-Alibori	0	0	0	0	0	0	0	0
Mono-Couffo	0	0	0	0	0	0	0	0
Ouémé-Plateau	0	1	0	0	0	1	0	0
Zou-Collines	0	1	0	0	0	1	0	0
Total général	7	7	0	1	4	7	0	0

Source : DGT, DDTFP 2019, 2020

Le nombre d'autorisation de licenciement de délégué du personnel est de 7 pour 7 demandes pour motifs personnel contre 4 autorisations pour 7 demandes en 2019 et une demande pour motif économique non autorisée.

III.2.2 Relation interprofessionnelle

❖ Conventions collectives et accord d'établissement

Tableau n°10: Nombre de conventions collectives et accord d'établissement en 2020 comparé à 2019

Année	2019		2020	
	Demande	Négocié	Demande	Négocié
Accord d'établissement	24	24	7	2
Conventions collectives	28	23	11	6
Total général	52	47	18	8

Source : DGT, 2019, 2020

Le nombre de conventions collectives et accord d'établissement négocié en 2020 est de 8 négociés pour 18 demandes contre 47 négocié en 2019 pour 52 demandes.

❖ Contrats de travail

Tableau n°11: Nombre de contrats de travail CDD+CDI reçus et visés en 2020 comparé à 2019

Année	2019		2020	
	Reçus	Visés	Reçus	Visés
Contrats de travail des expatriés	742	724	724	724
Contrats de travail des nationaux	20 894	19 558	32 782	29 809
Total général	21 636	20 282	33 506	30 533

Source : DGT, DDTFP 2018, 2019

Le nombre de contrats de travail visés en 2020 est de 30533 contre 20282 en 2019.

❖ Contrats de travail des nationaux

Tableau n°12: Répartition des contrats de travail des nationaux par type et département en 2020 comparée à 2019

Nature de contrats et année	Contrat à Durée Déterminée (CDD) initiaux + renouvellement				Contrat à Durée Indéterminée (CDI)			
	2019		2020		2019		2020	
	Reçus	Visés	Reçus	Visés	Reçus	Visés	Reçus	Visés
<i>DGT</i>	4 796	3 751	10431	8142	706	729	488	371
<i>DD-Atl-Lit</i>	6 637	6 577	7 282	6 947	515	515	706	683
Atlantique-Littoral	11 433	10 328	17 713	15 089	1221	1244	1 194	1 054
Atacora-Donga	1080	1080	1882	1782	165	165	91	89
Borgou-Alibori	3 751	3 751	4 388	4 388	311	311	207	207
Mono-Couffo	387	387	736	629	52	52	5	5
Ouémé-Plateau	943	689	719	719	49	49	49	49
Zou-Collines	1 403	1 403	5 776	5 776	99	99	22	22
Total général	18 997	17 638	31 214	28 383	1 897	1 920	1 568	1 426

Source : DGT, DDTFP 2019, 2020

Le nombre de Contrats à Durée Déterminée (CDD) initiaux et de renouvellement des nationaux visés en 2020 est de 28383 contre 17638 en 2019 et le nombre de Contrat à Durée Indéterminée (CDI) des nationaux visés en 2020 est de 1426 contre 1920 en 2019.

Tableau n°13: Répartition des contrats de travail à durée déterminée des nationaux par type et département en 2020 comparée à 2019

Nature de contrats et année	Total Contrat à Durée Déterminée (CDD) initiaux + renouvellement		Contrat à Durée Déterminée (CDD) initiaux		Contrat à Durée Déterminée (CDD) renouvellement		Total Contrat à Durée Déterminée (CDD) initiaux + renouvellement	
	2019		2020		2020		2020	
	Reçus	Visés	Reçus	Visés	Reçus	Visés	Reçus	Visés
DGT	4 796	3 751	1974	1437	8457	6705	10431	8142
DD-Atl-Lit	6 637	6 577	1226	1226	6056	5721	7282	6947
Atlantique-Littoral	11 433	10 328	3200	2663	14513	12426	17713	15089
Atacora-Donga	1080	1080	342	342	1540	1440	1882	1782
Borgou-Alibori	3 751	3 751	1206	1206	3182	3182	4388	4388
Mono-Couffo	387	387	624	534	112	95	736	629
Ouémé-Plateau	943	689	130	127	589	592	719	719
Zou-Collines	1 403	1 403	155	155	5621	5621	5776	5776
Total général	18 997	17 638	5 657	5 027	25 557	23 356	31 214	28 383

Source : DGT, DDTFP 2019, 2020

Le nombre de Contrat à Durée Déterminée (CDD) initiaux des nationaux visés en 2020 est de 5027 contre 17638 et le nombre de Contrat à Durée Déterminée (CDD) renouvellement des nationaux visés en 2020 est de 23356.

❖ Contrats de travail des expatriés

Tableau n°14: Répartition des Contrats de travail des expatriés par type en 2020 comparée à 2019

Année et type de contrats	Contrat à Durée Déterminée (CDD)						Contrat à Durée Indéterminée (CDI)					
	Total initiaux + renouvellement		Initiaux		Renouvellement		Total initiaux + renouvellement		Initiaux		Initiaux	
	2019		2020		2020		2020		2019		2020	
	Reçus	Visés	Reçus	Visés	Reçus	Visés	Reçus	Visés	Reçus	Visés	Reçus	Visés
Contrats de travail des expatriés	688	673	129	129	515	515	644	644	54	51	80	80

Source : DGT 2019, 2020

Le nombre de Contrat à Durée Déterminée (CDD) des expatriés visés en 2020 est de 644 composés de 129 nouveaux et de 515 renouvellements contrats contre 673 en 2019 et le

nombre de Contrat à Durée Indéterminée (CDI) des expatriés visés est de 80 en 2020 contre 51 en 2019.

❖ Autres données sur les entreprises

Tableau n°15: Nombre d'entreprises ayant leur règlement intérieur et ayant mis en place de délégués de personnes en 2020 comparé à 2019

Structure	Nombre de règlements intérieurs reçus		Nombre de règlements intérieurs visés		Nombre d'entreprises ayant mis en place les délégués du personnel	
	2019	2020	2019	2020	2019	2020
DGT	21	31	16	27	36	22
DD-Atl-Lit	16	30	13	30	25	15
Atlantique-Littoral	37	61	29	57	61	37
Atacora-Donga	1	0	1	0	3	4
Borgou-Alibori	0	4	0	4	2	10
Mono-Couffo	2	1	2	1	5	6
Ouémé-Plateau	2	18	2	18	7	5
Zou-Collines	9	8	2	8	11	12
Total général	51	92	36	88	89	74

Sources : DGT et DD, 2019, 2020

Le nombre de règlements intérieur visés est de 88 sur 92 reçus en 2020 contre 36 visés sur 51 reçus en 2019. Le nombre d'entreprises ayant mis en place de délégués du personnel en 2020 est de 74 contre 89 en 2019.

III.2.3 Main d'œuvre

Tableau n°16: Répartition des informations sur la main d'œuvre en 2020 comparée à 2019.

	Nombre d'attestations de non litige		Nombre d'attestations d'existence		Nombre de contrats d'apprentissage		Nombre de déclarations préalables d'établissement		Nombre de permis de travail		Nombre de procurations	
	Délivré	Reçu	Délivré	Reçu	Délivré	Reçu	Délivré	Reçu	Délivré	Reçu	Délivré	Reçu
Atacora-Donga												
2019	0	0	0	0	0	0	0	0	0	0	0	0
2020	1	1	1	1	0	0	0	0	0	0	0	0
Borgou-Alibori												
2019	0	0	1	1	4	4	0	0	0	0	0	0
2020	3	3	3	3	121	121	1	1	0	0	0	0
DD-Atl-Lit												
2019	0	0	35	35	11	11	0	0	0	0	0	0
2020	9	9	9	9	11	11	0	0	0	0	0	0

	Nombre d'attestations de non litige		Nombre d'attestations d'existence		Nombre de contrats d'apprentissage		Nombre de déclarations préalables d'établissement		Nombre de permis de travail		Nombre de procurations	
	Délivré	Reçu	Délivré	Reçu	Délivré	Reçu	Délivré	Reçu	Délivré	Reçu	Délivré	Reçu
DGT												
2019	54	54	0	0	0	0	9	9	874	890	0	0
2020	84	84	0	0	13	15	9	11	986	986	1	1
Mono-Couffo												
2019	0	0	0	0	34	34	0	0	0	0	0	0
2020	0	0	0	0	23	23	0	0	0	0	0	0
Ouémé-Plateau												
2019	0	0	0	0	68	68	0	0	0	0	0	0
2020	1	0	0	0	63	63	0	0	0	0	0	0
Zou-Collines												
2019	0	0	0	1	81	81	0	0	0	0	0	0
2020	0	0	0	0	64	64	0	0	0	0	0	0
Total												
2019	54	54	36	37	198	198	9	9	874	890	0	0
2020	98	97	13	13	295	297	10	12	986	986	1	1

Source : DGT/DDTFP, 2019-2020

Le nombre d'attestations de non litige délivré est de 98 en 2020 contre 54 en 2019.

Le nombre d'attestations d'existence délivré est de 13 en 2020 contre 36 en 2019.

Le nombre de contrats d'apprentissage délivré en 2020 est de 295 contre 198 en 2019.

Le nombre de déclaration préalables d'établissement délivré en 2020 est de 10 contre 9 en 2019.

Le nombre de permis de travail délivrés en 2020 est de 986 contre 874 en 2019 et une procuration a été délivré en 2020.

III.2.4 Dialogue social

Tableau n°17: Répartition des activités syndicales en 2020 comparée à 2019

Activités syndicales	2019	2020
Commission Nationale Permanente de Concertation et de Négociation Gouvernement/ Centrales et Confédérations Syndicales	7	0
Résolution et recommandation Formulées	2	0
Résolution et recommandation Mises en œuvre	1	0
Session extraordinaires Tenues	0	0
Session Prévues	2	0
Session Tenues	2	0

Nombre de doléances des organisations syndicales transmises lors des JIT	4	-
En cours de satisfaction	0	-
Non satisfaites	4	-
Satisfaites	0	-
Nombre de Ministères disposant de Comité Sectoriel de Dialogue Social (CSDS)	12	12
Fonctionnel	11	-
Non fonctionnel	1	-
Nombre de Syndicats de base déclarés et ayant renouvelés leur texte	5	4
Déclarations	5	3
Renouvellement	0	1

Source : DGT 2019, 2020

Les Syndicats de base déclarés et ayant renouvelés leur texte sont au nombre de 4 en 2020 contre 5 en 2019.

Tableau n°18: Répartition des mouvements et jours de grèves par secteur en 2020 comparée à 2019

Secteur	Nombre de mouvements de grèves par secteur		Nombre de jours de grèves observées par secteur	
	2019	2020	2019	2020
Administration des finances	0	0	0	0
Agriculture, élevage et pêche	0	0	0	0
Artisanat	0	0	0	0
Commerce	0	0	0	0
Education	0	0	0	0
Industrie	0	0	0	0
Infrastructure et transport	0	0	0	0
Justice	0	0	0	0
Réceptif hôtelier	0	0	0	0
Santé	0	0	0	0
Télécommunication	0	0	0	0
Travail et fonction publique	0	0	0	0
Autres	1	0	1	0
Total général	1	0	1	0

Source : DGT 2019, 2020

Le nombre de mouvement de grève par secteur est de nul ainsi que le nombre de jours de grèves en 2020.

III.2.5 Inspection du travail

❖ Type de visites d'inspection

Tableau n°19: Répartition du nombre de visites d'inspection par département en 2020 comparée à 2019

Département	Nombre de visites inopinées d'entreprises		Nombre de visites spontanées dans les entreprises		Nombre de visites motivées (suscitées)		Nombre de visites de suivis des lettres d'observation		Total des visites		Lettres d'observation émises	
	2019	2020	2019	2020	2019	2020	2019	2020	2019	2020	2019	2020
DGT	0	0	0	0	0	0	0	0	0	0	0	0
DD Atlantique-littoral	145	230	0	0	5	0	0	230	150	461	145	1
Atlantique-littoral	145	230	0	0	5	0	0	230	150	461	145	1
Atacora-Donga	103	30	47	48	8	23	17	6	175	108	12	1
Borgou-Alibori	97	98	16	34	9	47	32	257	154	514	122	78
Mono-Couffo	91	173	0	0	5	9	30	12	126	207	0	13
Ouémé-Plateau	78	126	13	3	3	60	130	126	224	320	145	5
Zou-Collines	275	338	0	1	5	224	102	273	382	843	275	7
Total général	789	995	76	86	35	363	311	904	1211	2914	699	105

Source : DGT, DD, 2019, 2020

Le nombre de visite d'inspection par département est de 2914 en 2020 contre 1211 en 2019.

❖ Inspection dans les entreprises

Tableau n°20: Les statistiques sur les visites d'inspection de travail en 2020 comparée à 2019

Département	Atacora-Donga		Atlantique-littoral		Borgou-Alibori		Mono-Couffo		Ouémé-Plateau		Zou-Collines		Total	
	2019	2020	2019	2020	2019	2020	2019	2020	2019	2020	2019	2020	2019	2020
Visités sur les conditions de travail														
Nombre d'entreprises visités	158	180	145	231	122	257	91	173	130	134	275	338	921	1313
Nombre d'entreprises ayant au moins un syndicat	1	2	0	0	5	7	1	2	3	2	10	17	20	30
Nombre d'entreprises ayant de délégué de personnel	6	7	21	23	36	40	1	13	6	15	40	95	110	193
Nombre d'entreprises organisant de rencontres de délégué personnel-Employeur	1	5	6	4	21	28	1	0	2	15	40	74	71	126
Nombre d'entreprises visités appliquant les heures supplémentaires	3	9	58	26	12	8	14	18	13	16	50	71	150	148
Nombre d'entreprises visités ayant disposition d'heures supplémentaires	1	16	23	84	11	13	6	14	3	17	50	79	94	223
Nombre d'entreprises visités remettant les bulletins de paie	6	56	78	57	57	133	14	56	20	18	80	137	255	457
Nombre d'entreprises visités respectant la durée légale du travail	136	172	102	136	68	151	55	125	90	120	95	231	546	935
Nombre d'entreprises visités respectant le repos hebdomadaire	49	158	136	230	117	189	87	123	78	126	206	303	673	1129
Nombre d'entreprises visités respectant les congés annuels	48	102	98	120	69	112	62	99	85	95	222	83	584	611
Nombre d'entreprises visités respectant les salaires minima	30	111	138	204	76	67	59	121	70	70	183	196	556	769
Nombre d'entreprises visitées ayant reçu des mises en demeure	16	6	0	0	0	0	0	0	90	80	275	0	381	86

Département	Atacora-Donga		Atlantique-littoral		Borgou-Alibori		Mono-Couffo		Ouémé-Plateau		Zou-Collines		Total	
	2019	2020	2019	2020	2019	2020	2019	2020	2019	2020	2019	2020	2019	2020
Nombre d'entreprises visités dont l'effectif est supérieur à 11	12	17	52	102	36	63	1	24	80	120	45	135	226	461
Visités sur les conditions de protection sociale														
Nombre d'entreprises visités	158	180	145	231	122	257	91		130	134	275	338	921	1313
Nombre d'entreprises prenant en charge les soins médicaux	9	6	8	8	11	57	14		5	3	90	41	137	128
Nombre d'entreprises ayant été immatriculées à la CNSS	36	43	105	121	72	141	62		60	59	180	207	515	655
Nombre d'entreprises ayant déclaré tous les salariés à la CNSS	12	43	40	34	60	112	40		40	40	90	117	282	393
Nombre d'entreprises ayant versé régulièrement les cotisations sociales	9	30	34	30	48	103	33		30	25	90	114	244	355
Visités sur les conditions de santé et sécurité au travail														
Nombre d'entreprises visités	158	180	145	231	122	257	91	173	130	134	275	338	921	1313
Nombre d'entreprises ayant enregistré les accidents de travail	0	1	0	3	0	3	2	7	10	4	25	16	37	34
Nombre d'entreprises ayant déclaré les accidents de travail	0	1	0	0	0	3	2	6	10	4	25	15	37	29
Nombre d'entreprises ayant effectué des visites médicales d'embauche	7	0	18	0	2	2	6	10	10	0	25	45	68	57
Nombre d'entreprises ayant effectué des visites médicales périodiques	7	6	4	0	2	7	3	0	15	0	15	44	46	57
Nombre d'entreprises disposant de cabines d'aisance (toilettes)	42	46	142	206	19	74	61	91	80	120	25	111	369	648
Nombre d'entreprises disposant de cabines d'aisance (toilettes) séparés homme/femme	33	23	58	108	4	10	11	1	70	120	15	99	191	361

Département	Atacora-Donga		Atlantique-littoral		Borgou-Alibori		Mono-Couffo		Ouémé-Plateau		Zou-Collines		Total	
	2019	2020	2019	2020	2019	2020	2019	2020	2019	2020	2019	2020	2019	2020
Nombre d'entreprises disposant de couloir de circulation	75	6	0	210	101	7	0	10	10	8	2	101	188	342
Nombre d'entreprises disposant de système de signalisation des risques	4	6	3	21	11	61	30	4	5	8	15	31	68	131
Nombre d'entreprises disposant d'Equipement de Protection Individuel (EPI)	29	8	54	73	18	68	40	44	10	8	56	48	207	249
Nombre d'entreprises mettant a disposition des Equipements de Protection Individuel (EPI) au profit des travailleurs	0	5	0	22	0	59	0	7	0	8	0	48	0	149
Nombre d'entreprises disposant d'extincteurs	24	24	83	91	26	21	33	50	15	10	40	218	221	414
Nombre d'entreprises respectant les conditions d'hygiènes au travail	41	5	85	15	32	17	29	66	5	2	25	147	217	252
Nombre d'entreprises respectant les normes de sécurité et santé au travail	0	5	0	36	0	33	0	23	0	8	0	113	0	218
Visites sur l'existence des documents obligatoires														
Nombre d'entreprises visités	158	180	145	231	122	257	91	173	130	134	275	338	921	1313
Nombre d'entreprises disposant de registre de l'employeur	3	2	14	12	5	37	6	13	15	19	30	94	73	177
Nombre d'entreprises disposant de registre des salaires	126	0	104	25	78	67	14	12	15	19	0	0	337	123
Nombre d'entreprises disposant de règlements intérieurs	10	34	40	20	11	40	9	24	20	12	50	128	140	258
Mains d'œuvres étrangères														
Nombre d'entreprises visités	158	180	145	231	122	257	91	173	130	134	275	338	921	1313
Entreprises disposant de règlements intérieurs	10	34	40	20	11	40	9	24	20	12	50	128	140	258

Département	Atacora-Donga		Atlantique-littoral		Borgou-Alibori		Mono-Couffo		Ouémé-Plateau		Zou-Collines		Total	
	2019	2020	2019	2020	2019	2020	2019	2020	2019	2020	2019	2020	2019	2020
Entreprises disposant des permis de travail des expatriés	0	0	5	9	0	0	0	0	2	0	0	0	7	9
Entreprises disposant des contrats de travail des expatriés	0	0	0	9	0	0	0	0	0	0	0	0	0	9

Source : DGT, DD, 2019, 2020

En matière de visite sur les conditions de travail, sur 1313 entreprises visités, 935 entreprises respectent la durée légale du travail, 457 remettent les bulletins de paie et 769 respectent les salaires minimas.

En ce qui concerne les visites sur les conditions de protection sociale, on note sur 1313 entreprises visités 393 entreprises ayant déclaré tous les salariés à la CNSS.

Pour les visites sur les conditions de santé et sécurité au travail, on remarque sur 1313 entreprises visités 34 entreprises ayant déclaré les accidents de travail et 648 entreprises disposant de cabine d'aisance.

Dans le cas des visites sur l'existence des documents obligatoires, on note sur 1313 entreprises visités, 258 disposent de règlements intérieurs.

S'agissant des mains d'œuvre étrangères, sur 1313 entreprises visités, 258 entreprises disposent de règlements intérieurs.

III.3 La sécurité et la santé au travail

Le sous-domaine sécurité et santé au travail distingue la santé au travail, la sécurité au travail.

Tableau n°21: Nombre d'entreprises ayant notifié les données relatives aux activités de sécurité et santé au travail en 2020 comparé à 2019

Département	Atacora-Donga		Atlantique-littoral		Borgou-Alibori		Mono-Couffo		Ouémé-Plateau		Zou-Collines		Total	
	2019	2020	2019	2020	2019	2020	2019	2020	2019	2020	2019	2020	2019	2020
Nombre de Comité d'Hygiènes et de Sécurité ayant tenu des réunions au moins 4fois dans l'année	0	4	5	40	2	12	2	1	3	8	3	15	15	80

Département	Atacora-Donga		Atlantique-littoral		Borgou-Alibori		Mono-Couffo		Ouémé-Plateau		Zou-Collines		Total	
	2019	2020	2019	2020	2019	2020	2019	2020	2019	2020	2019	2020	2019	2020
Nombre d'entreprises ayant installé un Comité d'Hygiènes et de Sécurité (CHS)	1	0	7	4	0	15	0	3	4	9	0	22	12	53
Nombre d'entreprises d'hygiènes et de sécurité ayant effectué des visites des lieux de travail	3	2	10	1	3	7	2	2	4	7	6	15	28	34
Nombre d'entreprises d'hygiènes et de sécurité disposant de Procès-verbal de réunion	2	0	25	36	3	5	3	2	3	7	3	15	39	65
Nombre d'entreprises d'hygiènes et de sécurité disposant d'un programme d'activité annuel	1	2	13	17	3	7	2	2	4	7	6	15	29	50
Nombre d'entreprises d'hygiènes et de sécurité fonctionnels	6	0	8	5	3	7	3	2	4	9	8	15	32	38
Nombre d'entreprises disposant d'un service de santé au travail	3	4	15	27	3	3	3	1	3	10	8	15	35	60
Nombre d'entreprises disposant d'un service de santé fonctionnel au travail	3	4	15	20	3	6	3	0	3	7	8	8	35	45
Total général	21	16	123	150	23	62	23	13	31	64	45	120	266	425

Source : DGT, 2019, 2020

En matière du nombre d'entreprises ayant notifié les données relatives aux activités de sécurité et santé au travail, on note que 45 entreprises disposent d'un service de santé fonctionnel au travail.

III.4 Mutualité et Prévoyance sociale

Tableau n°22: Nombre de bénéficiaires et adhérent de la Caisse Mutuelle de Prévoyance Sociale en 2020 comparé à 2019

Département	Nombre d'adhérents de la CMPS		Nombre des bénéficiaires des prestations de la CMPS		Taux d'accroissement des adhérents	Taux d'accroissement des bénéficiaires
	2019	2020	2019	2020		
Atacora-Donga	31	23	132	75	76,52%	69,33%
Atlantique-littoral	441	314	694	535	36,46%	41,31%
Borgou-Alibori	343	337	467	866	26,55%	61,09%
Mono-Couffo	42	459	65	479	35,38%	4,18%
Ouémé-Plateau	83	94	116	174	28,45%	45,98%
Zou-Collines	107	94	108	114	0,93%	17,54%
Total général	1047	1321	1582	2243	33,82%	41,11%

Source : CMPS, 2019, 2020

Le nombre total d'adhérents enregistrés par la CMPS est de 1321 en 2020 contre 1047 en 2019, soit un taux d'accroissement des adhérents de 33,82%. Le nombre de bénéficiaires des prestations de la CMPS en 2020 est de 2243 contre 1582 en 2019.

Tableau n°23: Nombre de prestations de la Caisse Mutuelle de Prévoyance Sociale en 2020 comparé à 2019

Département	Nombre d'assurance maladie		Nombre d'assurance retraite	
	2019	2020	2019	2020
Atacora-Donga	1 824	1899	1	1
Atlantique-littoral	29 193	29 728	184	184
Borgou-Alibori	4 848	5 714	82	82
Mono-Couffo	4 159	4 638	3	3
Ouémé-Plateau	4 880	5 054	4	4
Zou-Collines	913	1027	1	1
Total général	45 817	48 060	275	275

Source : CMPS, 2019,2020

Le nombre total d'assurance maladie à la CMPS est de 48060 en 2020 contre 45817 en 2019 et celui des assurances retraite est le même en 2020 et 2019 soit 275.

Tableau n°24: Répartition des coûts de prestations par département en 2020 comparée à 2019

Département	Cotisations émises (FCFA) (a)		Cotisations recouvrées (FCFA) (b)		Coûts de prestations (FCFA) (c)	
	2019	2020	2019	2020	2019	2020
Atacora-Donga	4 199 850	4 653 750	1 832 750	3 095 900	845 494	2 722 136
Atlantique-littoral	73 376 250	76 732 050	16 284 900	20 590 085	17 860 127	17 906 298
Borgou-Alibori	11 559 150	16 414 350	8 501 600	13 462 400	7 554 659	11 756 525
Mono-Couffo	10 388 700	12 882 600	1 554 300	2 265 300	206 565	1 086 221
Ouémé-Plateau	12 074 250	12 956 550	8 518 250	6 481 800	10 375 741	9 834 876
Zou-Collines	2 124 150	2 983 500	819 100	1 128 750	845 713	773 404
Total général	113 722 350	126 622 800	37 510 900	47 024 235	37 688 299	44 079 460

Source : CMPS, 2019,2020

Tableau n°25: Répartition des solvabilités par département en 2020 comparée à 2019

Département	Solvabilité financière (FCFA) (b-c)		Solvabilité financière relative (%) (b-c)/b		Taux de recouvrement (%) (b/a)		Taux de sinistralité (%) (c/b)	
	2019	2020	2019	2020	2019	2020	2019	2020
Atacora-Donga	987 256	373 764	-53,87%	-12,07%	43,64%	66,52%	46,13%	87,93%
Atlantique-littoral	-1 575 227	2 683 787	9,67%	-13,03%	22,19%	26,83%	109,67%	86,97%
Borgou-Alibori	946 941	1 705 875	-11,14%	-12,67%	73,55%	82,02%	88,86%	87,33%
Mono-Couffo	1 347 735	1 179 079	-86,71%	-52,05%	14,96%	17,58%	13,29%	47,95%
Ouémé-Plateau	-1 857 491	-3 353 076	21,81%	51,73%	70,55%	50,03%	121,81%	151,73%
Zou-Collines	-26 613	355 346	3,25%	-31,48%	38,56%	37,83%	103,25%	68,52%
Total général	-177 399	2 944 775	0,47%	-6,26%	32,98%	37,14%	100,47%	93,74%

Source : CMPS, 2019, 2020

La solvabilité financière relative de la CMPS a un taux négatif de 6,26% et le taux de sinistralité est de 93,74% en 2020 contre respectivement 0,47% et 100,47%.

III.5 Sécurité sociale

Tableau n°26: Nombre de demandes d'allocations familiales en 2020 comparé à 2019

Département	Nombre de demandes d'allocations familiales en instance		Nombre de demandes d'allocations familiales reçues		Nombre de demandes d'allocations satisfaits	
	2019	2020	2019	2020	2019	2020
Atacora-Donga	-	-	306	261	294	261
Atlantique-littoral	1399	308	2270	2734	3361	2959

Département	Nombre de demandes d'allocations familiales en instance		Nombre de demandes d'allocations familiales reçues		Nombre de demandes d'allocations satisfaits	
	2019	2020	2019	2020	2019	2020
Borgou-Alibori	179	71	802	718	910	745
Mono-Couffo	59	60	246	290	245	258
Ouémé-Plateau	112	39	694	668	767	693
Zou-Collines	12	16	391	845	387	830
Total général	1761	494	4709	5516	5964	5746

Source : CNSS, 2019, 2020

Le nombre total de demandes d'allocations familiales satisfaits par la CNSS est de 5746 en 2020 contre 5964 en 2019.

Tableau n°27: Nombre de bénéficiaires de rentes en 2020 comparé à 2019

Type	Année		Taux d'accroissement des bénéficiaires de rentes
	2019	2020	
Incapacité Partielle/ Permanente (RIPP)	666	718	7,17
Survivant Orphelins	118	126	1,25
Survivants Veuve	191	213	2,12
Survivants ascendants	52	55	0,54
Total général	1027	1112	11,11

Source : CNSS, 2019, 2020

Le nombre total de bénéficiaires de rentes à la CNSS est de 1112 en 2020 contre 1027 en 2019, soit un taux d'accroissement de 11,11%.

Tableau n°28: Nombre de bénéficiaires de pensions en 2020 comparé à 2019

Type	Total		Taux d'accroissement des bénéficiaires de pensions
	2019	2020	
Vieillesse Normale	12 104	12 990	7,32%
Vieillesse Anticipée	2 981	3 408	14,32%
Survivant Veuve	8 278	9540	15,25%
Survivant Orphelin	2 275	2813	23,65%
Pension Invalide	202	210	3,96%
Allocation de vieillesse	345	526	52,46%
Allocation Survivant	80	68	-15,00%
Allocation Survivant veuves	40	45	12,50%
Allocation Survivant orphelins	40	23	-42,50%
Total général	26 265	29 555	12,53%

Source : CNSS, 2019, 2020

Le nombre total de bénéficiaires de pensions à la CNSS en 2020 est de 29555 contre 26265 en 2019, soit un taux d'accroissement de 10,38%.

III. STATISTIQUES DU SECTEUR « FONCTION PUBLIQUE »

LE SECTEUR FONCTION PUBLIQUE CONCERNE :

- le recrutement des Agents de l'Etat ;
- la carrière des Agents de l'Etat ;
- la retraite des Agents de l'Etat ;
- le contentieux des Agents de l'Etat ;
- les affaires disciplinaires ;
- la formation professionnelle continue des agents de l'Etat

Les chiffres sur le secteur fonction publique

- ✓ Le nombre de nouveaux agents recrutés en 2020 est de 207 composé de 145 fonctionnaires de l'Etat et de 62 agents contractuels de droit privé de l'Etat contre 11 fonctionnaires de l'Etat en 2019.
- ✓ Le nombre de candidats admis au profit du MEF en 2020 est de 100 Fonctionnaires de catégorie A dont 85 nouveaux agents.
- ✓ Le nombre de candidats admis au profit du MAEP en 2020 est de 62 contractuels de catégories A, B et D.
- ✓ Le nombre de candidats admis au profit du MESTFP en 2020 est de 60 Fonctionnaires de catégorie A.
- ✓ Le nombre d'agent de l'Etat en 2020 est de 71629 composés de 23777 fonctionnaires de l'Etat (FE) et de 47852 Agents Contractuels de Droit Public de l'Etat (ACDPE). Il est composé de 20605 femmes et 51024 hommes. Comparativement en 2019, il y a une augmentation de 1038 agents de l'Etat.
- ✓ Le nombre d'ACDPE en 2020 est de 47852. Il est composé de 14773 femmes et 33079 hommes.
- ✓ Le nombre de fonctionnaires de l'Etat (FE) en 2020 est de 23777. Il est composé de 5832 femmes et de 17945 hommes.
- ✓ Le nombre d'agents de l'Etat ayant bénéficié de mise en disponibilité en 2020, est de 16 dont 9 renouvellements contre 33 dont 1 renouvellement en 2019.
- ✓ Le nombre d'agents de l'Etat ayant bénéficié de détachement en 2020 est de 55 dont 14 renouvellements contre 84 dont 1 renouvellement en 2019.
- ✓ Le nombre d'ACDPE ayant bénéficié d'avancements d'échelons en 2020 est de 15088 composés de 3973 femmes et de 11115 hommes.
- ✓ Le nombre fonctionnaires de l'Etat (FE) ayant bénéficié d'avancements d'échelons en 2020 est de 6554 composé de 1651 femmes et de 4903 hommes.

- ✓ Le nombre d'ACDPE ayant bénéficié d'avancements de grade en 2020 est de 2486 composé de 693 femmes et de 1793 hommes.
- ✓ Le nombre fonctionnaires de l'Etat (FE) ayant bénéficié d'avancements de grade en 2020 est de 3192 composé de 979 femmes et de 2213 hommes.
- ✓ Le nombre d'agents de l'Etat disposant de dossiers individuels en 2020 est de 64 977 contre 62 639 en 2019.
- ✓ Le nombre de dossiers reçus en 2020 est de 3718 contre 1962 en 2019.
- ✓ Le nombre de dossiers numérisés est de 3718 contre 1950 en 2019.
- ✓ Le nombre d'ACDPE admis à faire valoir leur droit à une pension de retraite en 2020 est de 589 composés de 191 femmes et de 398 hommes.
- ✓ Le nombre d'Agents de l'Etat admis à faire valoir leur droit à une pension de retraite en 2020 est de 396 composés de 70 femmes et de 299 hommes.
- ✓ Le nombre de dossiers reçus en 2020 est de 83 contre 86 en 2019. On note en 2020, que le nombre de dossiers enrôlés est de 43 soit 36 dossiers gagnés et 7 dossiers perdus.
- ✓ Le nombre total d'agents de l'Etat en détention est de 57 composés de 56 hommes et d'une femme.
- ✓ Le nombre total d'agents de l'Etat en détention est de 57 et proviennent majoritairement du MDN, du MEF et du MEMP, soit 62,5%.
- ✓ Le nombre total des agents ayant bénéficié de bourses par type de bourse en 2020 est de 0 contre 56 en 2019.
- ✓ En 2020 par ministère et institution, le nombre d'agents ayant bénéficié de décision de mise en stage est de 0 contre 131 en 2019 et ceux ayant bénéficié de leur retour de stage est toujours nul contre 94 en 2019.
- ✓ Le nombre d'organismes de formation habilités par domaine de compétence est de 56 en 2020 contre 49 en 2019
- ✓ En 2020, il n'y a pas d'agents de l'état ayant bénéficié de leur retour de stage par type de bourse. Par contre 8 agents ont bénéficié de leur retour de stage en 2019
- ✓ Le nombre de plans de formation validés est de 19, les certifiés s'élevé à 14 et ceux à jour sont au nombre de 9.

III.1. Le recrutement des Agents de l'Etat

Les données concernant ce sous domaine portent sur le recrutement des agents de l'Etat.

Tableau n°29: Effectifs des nouveaux agents recrutés par catégorie, par statut et par sexe en 2020 comparé à 2019

Année	Statut	Catégorie et sexe														
		A			B			C			D			Ensemble		
		F	M	T	F	M	T	F	M	T	F	M	T	F	M	T
2019	FE	2	9	11	0	0	0	0	0	0	0	0	0	2	9	11
	ACDPE	0	0	0	0	0	0	0	0	0	0	0	0	0	0	0
	Total	2	9	11	0	0	0	0	0	0	0	0	0	2	9	11
2020	FE	28	117	145	0	0	0	0	0	0	0	0	0	28	117	145
	ACDPE	0	2		0	12	12	0	0	0	1	47	48	1	61	62
	Total	28	119	145	0	12	12	0	0	0	1	47	48	29	178	207

Source : DRAE, 2019, 2020

Le nombre de nouveaux agents recrutés en 2020 est de 207 composé de 145 fonctionnaires de l'Etat et de 62 agents contractuels de droit privé de l'Etat contre 11 fonctionnaires de l'Etat en 2019.

➤ Recrutement au profit du MEF session du 25 Avril 2020

Tableau n°30: Effectif des agents recrutés par catégorie, par statut et par sexe au profit du MEF

Statut	Non Professionnels			Professionnels			-
	FE						-
	A		Total	A		Total	Total Général
F	M	F		M			
Candidats	463	1236	1699	12	26	38	1737
Atacora	10	23	33	0	0	0	33
Borgou	31	123	154	0	3	3	157
Littoral	336	779	1115	11	22	33	1148
Mono	20	67	87	0	0	0	87
Ouémé	39	145	184	1	0	1	185
Zou	27	99	126	0	1	1	127
Admis	27	58	85	5	10	15	100
Atacora	0	1	1	0	0	0	1
Borgou	0	5	5	0	2	2	7
Littoral	21	37	58	5	8	13	71
Mono	2	7	9	0	0	0	9
Ouémé	2	6	8	0	0	0	8
Zou	2	2	4	0	0	0	4

Source : DRAE, 2020

Le nombre de candidats admis au profit du MEF en 2020 est de 100 Fonctionnaires de catégorie A dont 85 nouveaux agents.

➤ **Recrutement au profit du MAEP session du 25 Août 2020**

Tableau n°31: Effectif des agents recrutés par catégorie, par statut et par sexe au profit du MAEP

Statut	Candidats inscrit						Candidats admis							
	ACDPE													
	A		B		D		A		B		D		Total admis	
Catégories	F	M	F	M	F	M	F	M	F	M	F	M	F	M
Atacora	-	-	-	-	-	-	-	-	-	-	-	-	-	-
Borgou	-	-	-	-	-	-	-	-	-	-	-	-	-	-
Littoral	0	2	0	9	0	42	53							
Mono	-	-	-	-	-	-	0							
Ouémé	-	-	-	-	-	-	0							
Zou	0	0	0	3	1	5	9							
Total général	0	2	0	12	1	47	62							

Source : DRAE, 2020

Le nombre de candidats admis au profit du MAEP en 2020 est de 62 contractuels de catégorie A, B et D.

➤ **Recrutement au profit du MESTFP session du 12 Septembre 2020**

Tableau n°32: Effectif des agents recrutés par catégorie, par statut et par sexe au profit du MESTFP

Statut	Candidats inscrit			Candidats admis		
	FE					
	A		Total inscrit	A		Total admis
Catégories	F	M	Total inscrit	F	M	Total admis
Atacora	5	59	64	0	5	5
Borgou	6	54	60	0	4	4
Littoral	54	290	344	1	23	24
Mono	12	71	83	0	4	4
Ouémé	8	145	153	0	13	13
Zou	9	80	89	0	10	10
Total général	94	699	793	1	59	60

Source : DRAE, 2020

Le nombre de candidats admis au profit du MESTFP en 2020 est de 60 Fonctionnaires de catégorie A.

III.2. La carrière des Agents de l'Etat

Les données concernant ce sous domaine portent sur les effectifs des agents, les dossiers de carrière et l'assistance conseil en matière de gestion des carrières des agents de l'Etat.

➤ Effectif des agents civils de l'Etat

Tableau n°33: Effectif des agents civils de l'Etat au titre de 2020 par catégorie et statut comparer à 2019

Catégorie	Sexe	Année/Statut					
		2019			2020		
		FE	ACDPE	Total	FE	ACDPE	Total
A	F	1699	1637	3336	1794	1694	3488
	M	5678	9970	15648	5978	10503	16481
	T	7377	11607	18984	7772	12197	19969
B	F	2603	3789	6392	2564	4119	6683
	M	8340	8436	16776	8212	9407	17619
	T	10943	12225	23168	10776	13526	24302
C	F	989	5419	6408	1021	5118	6139
	M	1737	10088	11825	1833	8973	10806
	T	2726	15507	18233	2854	14091	16945
D	F	311	3199	3510	299	3232	3531
	M	1034	2769	3803	1030	2886	3916
	T	1345	5968	7313	1329	6118	7447
E	F	9	537	546	8	580	588
	M	31	1033	1064	35	1068	1103
	T	40	1570	1610	43	1648	1691
P	F	144	29	173	146	30	176
	M	869	241	1110	857	242	1099
	T	1013	270	1283	1003	272	1275
Ensemble	F	5755	14610	20365	5832	14773	20605
	M	17689	32537	50226	17945	33079	51024
	T	23444	47147	70591	23777	47852	71629

Source : CGFUR-PE, 2019 et 2020

Le nombre d'agent de l'Etat en 2020 est de 71629 composés de 23777 fonctionnaires de l'Etat (FE) et 47852 Agents Contractuels de Droit Public de l'Etat (ACDPE). Il est composé de 20605 femmes et 51024 hommes. Comparativement en 2019, il y a une augmentation de 1038 agents de l'Etat.

Tableau n°34: Effectif des ACDPE au titre de 2020 par ministère et statut

ACDPE	2020													
	Catégories	A		B		C		D		E		P		Total général
		F	M	F	M	F	M	F	M	F	M	F	M	
MINISTERE DE LA SANTE	264	304	1319	708	1079	631	2132	1359	236	504	0	0	8536	
MINISTERE DE LA COMMUNICATION ET DES POSTES	2	15	5	10	6	7	4	9	0	0	0	0	58	
MINISTERE DE LA DECENTRALISATION ET DE LA GOUVERNANCE LOCALE	15	76	25	48	44	73	39	87	2	20	0	0	429	
MINISTERE DE LA DEFENSE NATIONALE	2	17	26	14	8	15	25	20	0	0	0	0	127	
MINISTERE DE LA JUSTICE ET DE LA LEGISLATION	3	13	22	22	22	14	4	23	2	11	0	0	136	
MINISTERE DE L'AGRICULTURE DE L'ELEVAGE ET DE LA PECHE	16	98	25	154	44	56	8	148	1	62	0	1	613	
MINISTERE DE L'ARTISANAT ET DU TOURISME	0	1	0	0	0	1	1	4	0	3	0	0	10	
MINISTERE DE L'EAU ET DES MINES	13	54	20	56	22	14	7	60		19	0	0	265	
MINISTERE DE L'ECONOMIE ET DES FINANCES	11	41	115	147	61	57	36	198	3	51	0	0	720	
MINISTERE DE L'ENERGIE	3	30	14	37	13	12	8	37	1	3	0	0	158	
MINISTERE DE L'ENSEIGNEMENT SUPERIEUR ET DE LA RECHERCHE SCIENTIFIQUE	18	56	24	42	17	21	9	44	0	10	30	239	510	
MINISTERE DE L'INDUSTRIE ET DU COMMERCE	5	32	11	28	19	6	3	19	0	2	0	0	125	
MINISTERE DE L'INTERIEUR ET DE LA SECURITE PUBLIQUE	13	45	34	38	30	13	18	37	0	5	0	0	233	
MINISTERE DES AFFAIRES ETRANGERES ET DE LA COOPERATION	14	53	16	40	12	10	9	21	0	3	0	0	178	
MINISTERE DES AFFAIRES SOCIALES ET DE LA MICRO FINANCE	8	13	8	31	5	7	8	22	1	8	0	0	111	
MINISTERE DES ENSEIGNEMENTS MATERNEL ET PRIMAIRE	3	7	2086	5871	3452	7755	672	256	255	122	0	0	20479	
MINISTERE DES ENSEIGNEMENTS SECONDAIRE, TECHNIQUE ET DE LA FORMATION PROFESSIONNELLE	1212	9289	188	1838	187	180	167	178	75	199	0	0	13513	
MINISTERE DES INFRASTRUCTURES ET DES TRANSPORTS	6	49	12	44	7	17	5	41	0	1	0	0	182	
MINISTERE DES PETITES ET MOYENNES ENTREPRISES ET DE LA PROMOTION DE L'EMPLOI	1	11	12	13	4	2	3	9	0	4	0	1	60	

ACDPE													2020												
Catégories	A		B		C		D		E		P		Total général												
Ministères	F	M	F	M	F	M	F	M	F	M	F	M													
MINISTERE DES SPORTS	30	68	16	9	1	2	2	7	1	8	0	0	144												
MINISTERE DU CADRE DE VIE ET DE DEVELOPPEMENT DURABLE	9	36	25	76	12	22	9	78		6	0	0	273												
MINISTERE DU NUMERIQUE ET DE LA DIGITALISATION	5	26	2	11	2	2	2	13			0	0	63												
MINISTERE DU PLAN ET DU DEVELOPPEMENT	15	54	12	33	9	4	11	28	1	2	0	0	169												
MINISTERE DU TOURISME ET DE LA CULTURE ET DES ARTS	7	21	32	32	28	19	14	31		5	0	0	189												
MINISTERE DU TRAVAIL ET DE LA FONCTION PUBLIQUE	10	27	28	34	14	13	18	46		8	0	0	198												
MINISTERE DE L'ECONOMIE NUMERIQUE ET DE LA COMMUNICATION	0	0	0	0	0	0	0	0	0	0	0	0	0												
MINISTERE DE L'ECONOMIE NUMERIQUE ET DE LA DIGITALISATION	0	0	0	0	0	0	0	0	0	0	0	0	0												
MINISTERE DE LA CULTURE, DE L'ALPHABETISATION ET DE LA PROMOTION DES LANGUES NATIONALES	0	0	1	0	0	0	0	0	0	0	0	0	1												
MINISTERE DE LA PROSPECTIVE, DU DEVELOPPEMENT ET DE L'EVALUATION DE L'ACTION PUBLIQUE	0	0	0	2	0	0	0	0	0	0	0	0	2												
Institutions																									
PRESIDENCE DE LA REPUBLIQUE	1	23	18	45	11	7	5	57	0	6	0	0	173												
ASSEMBLEE NATIONALE	0	11	0	1	1	0	1	1	0	1	0	0	16												
COMMISSION ELECTORALE NATIONALE AUTONOME	1	2	3	2	0	0	0	3	0	0	0	0	11												
CONSEIL ECONOMIQUE ET SOCIAL	1	0	2	1	1	1		3	0	0	0	0	9												
CONSEIL NATIONAL DE L'EDUCATION	4	11	1	3	1	6	4	4	2	5		1	42												
COUR CONSTITUTIONNELLE	1	1	2		1	1		12	0	0	0	0	18												
COUR SUPREME	0	9	0	0	0	1	4	1	0	0	0	0	15												
HAUTE AUTORITE DE L'AUDIOVISUEL ET DE LA COMMUNICATION	1	7	8	9	1	4	2	24	0	0	0	0	56												
HAUTE COUR DE JUSTICE	0	0	1	1	1	0	0	3	0	0	0	0	6												
MEDIATEUR DE LA REPUBLIQUE		3	6	7	3	0	2	3	0	0	0	0	24												

ACDPE	2020												Total général
	A		B		C		D		E		P		
	F	M	F	M	F	M	F	M	F	M	F	M	
Total général	1694	10503	4119	9407	5118	8973	3232	2886	580	1068	30	242	47852

Source : CGFUR-PE, 2020

Le nombre d'ACDPE en 2020 est de 47852. Il est composé de 14773 femmes et de 33079 hommes.

Tableau n°35: Effectifs des FE de l'Etat au titre de 2020 par ministère et statut

FE	2020												Total général
	A		B		C		D		E		P		
	F	M	F	M	F	M	F	M	F	M	F	M	
MINISTERE DE LA SANTE	314	571	383	263	263	252	148	173	7	16		3	2393
MINISTERE DE LA COMMUNICATION ET DES POSTES	13	43	1	4	5	1	3	7	0	0	0	2	79
MINISTERE DE LA DECENTRALISATION ET DE LA GOUVERNANCE LOCALE	44	136	13	26	7	17	3	32	0	0	0	0	278
MINISTERE DE LA DEFENSE NATIONALE	5	9	3	1	1	1		2	0	0	0	0	22
MINISTERE DE LA JUSTICE ET DE LA LEGISLATION	162	498	58	51	78	77	23	99	0	0	0	0	1046
MINISTERE DE L'AGRICULTURE DE L'ELEVAGE ET DE LA PECHE	46	288	160	763	88	423	9	68	1	8	2	16	1872
MINISTERE DE L'EAU ET DES MINES	10	52	2	15	2	3		6	0	0	1		91
MINISTERE DE L'ECONOMIE ET DES FINANCES	247	749	137	275	136	219	27	195	1		2		1988
MINISTERE DE L'ENERGIE	18	34	3	5	1	3	2	8	0	0	2		76
MINISTERE DE L'ENSEIGNEMENT SUPERIEUR ET DE LA RECHERCHE SCIENTIFIQUE	59	159	26	28	28	23	8	38			140	821	1330
MINISTERE DE L'INDUSTRIE ET DU COMMERCE	33	56	9	25	5	10		25	2	0	0		165
MINISTERE DE L'INTERIEUR ET DE LA SECURITE PUBLIQUE	11	18	5	1	3	0	0	1	0	0	0	0	39
MINISTERE DES AFFAIRES ETRANGERES ET DE LA COOPERATION	58	131	14	17	17	18	3	20	0	1	1		280
MINISTERE DES AFFAIRES SOCIALES ET DE LA MICRO FINANCE	145	142	136	86	54	28	37	43	0	0	0		671

FE	2020													
	Catégories des FE 2020	A		B		C		D		E		P		Total général
		F	M	F	M	F	M	F	M	F	M	F	M	
Ministères														
MINISTERE DES ENSEIGNEMENTS MATERNEL ET PRIMAIRE	98	724	1464	6389	221	642	2	12	0	0	0	0		9552
MINISTERE DES ENSEIGNEMENTS SECONDAIRE, TECHNIQUE ET DE LA FORMATION PROFESSIONNELLE	235	1643	29	89	16	20	8	28	0	1	2	3		2074
MINISTERE DES INFRASTRUCTURES ET DES TRANSPORTS	26	123	16	26	16	5	1	23	0	1		2		239
MINISTERE DES PETITES ET MOYENNES ENTREPRISES ET DE LA PROMOTION DE L'EMPLOI	13	21	4	7	4	2	1	6	0	0	0	0		58
MINISTERE DES SPORTS	11	35	3	7	5	5	2	27	0		1			96
MINISTERE DU CADRE DE VIE ET DE DEVELOPPEMENT DURABLE	26	74	13	14	9	14	4	29	0	1	0	4		188
MINISTERE DU NUMERIQUE ET DE LA DIGITALISATION	9	26	5	6	2	8		11	0		0	0		67
MINISTERE DU PLAN ET DU DEVELOPPEMENT	44	114	9	7	5	13	1	30	0	2	0	0		225
MINISTERE DU TOURISME ET DE LA CULTURE ET DES ARTS	18	37	9	21	6	8	3	21	0		0	0		123
MINISTERE DU TRAVAIL ET DE LA FONCTION PUBLIQUE	67	133	30	43	22	22		36	0	2	0	0		355
MINISTERE DE L'ECONOMIE NUMERIQUE ET DE LA DIGITALISATION	0	0	0	0	0	0	0	0	0	-	0	0		-
MINISTERE DU TRAVAIL, DE LA FONCTION PUBLIQUE ET DES AFFAIRES SOCIALES	0	1	0	0	0	0	0	0	0		0	0		1
Institutions														
PRESIDENCE DE LA REPUBLIQUE	36	74	12	18	13	9	6	36		0	0	0		204
ASSEMBLEE NATIONALE	0	4	0	0	0	0	0	0	0	0	0	0		4
COMMISSION ELECTORALE NATIONALE AUTONOME	0	1	0	0	0	0	0	0	0	0	0	0		1
CONSEIL ECONOMIQUE ET SOCIAL	6	8	3	1	2		4	5	0	0	0	0		29
CONSEIL NATIONAL DE L'EDUCATION	1	1	1	2	1	1	1	1	0	0	0	0		9
COUR CONSTITUTIONNELLE	12	9	9	3	2	2		9	0	0	0	0		46
COUR SUPREME	14	46	3	14	4	6	3	25	0	1	0	0		116
HAUTE AUTORITE DE L'AUDIOVISUEL ET DE LA COMMUNICATION	10	8	2	3	5	0	0	7	0	0	0	0		35

FE	2020												
	A		B		C		D		E		P		Total général
	F	M	F	M	F	M	F	M	F	M	F	M	
Ministères													
HAUTE COUR DE JUSTICE	1	1	1	0	0	0	0	2	0	0	0	0	5
MEDIATEUR DE LA REPUBLIQUE	2	9	1	2	0	1	0	5	0	0	0	0	20
Total général	1794	5978	2564	8212	1021	1833	299	1030	8	35	146	857	23777

Source : CGFUR-PE, 2020

Le nombre de Fonctionnaires de l'Etat en 2020 est de 23777. Il est composé de 5832 femmes et de 17945 hommes.

➤ **mises en disponibilité**

Tableau n°36: Effectif des agents mis en disponibilité et ayant renouvelé leur disponibilité en 2020 comparée à 2019 par statut et par sexe

	Année		2019							2020								
	Catégories		A		B		C		P		Total	A		B		P		Total
	Sexe		F	M	F	M	F	M	F	M	FE	F	M	F	M	F	M	FE
DISPONIBILITE			6	9	6	1	6	0	2	2	32	0	4	0	0	2	1	7
MINISTERE DE LA JUSTICE ET DE LA LEGISLATION			0	0	0	0	2	0	0	0	2	0	1	0	0	0	0	1
MINISTERE DE LA SANTE			3	3	0	0	2	0	0	0	8	0	0	0	0	0	0	0
MINISTERE DE L'AGRICULTURE DE L'ELEVAGE ET DE LA PECHE			0	1	0	0	0	0	0	0	1	0	1	0	0	0	0	1
MINISTERE DE L'EAU ET DES MINES			0	0	0	0	0	0	0	0	0	0	1	0	0	0	0	1
MINISTERE DE L'ENSEIGNEMENT SUPERIEUR ET DE LA RECHERCHE SCIENTIFIQUE			0	0	0	0	0	0	2	2	4	0	0	0	0	2	1	3
MINISTERE DE L'INDUSTRIE ET DU COMMERCE			1	0	0	0	2	0	0	0	3	0	0	0	0	0	0	0

Année	2019								2020					
	Catégories		A	B	C	P	Total	A	B	P	Total			
	Sexe		F	M	F	M	F	M	F	M	F	M	FE	
MINISTERE DES AFFAIRES ETRANGERES ET DE LA COOPERATION	0	1	0	0	0	0	0	0	1	0	0	0	0	0
MINISTERE DES AFFAIRES SOCIALES ET DE LA MICRO FINANCE	0	0	0	1	0	0	0	0	1	0	0	0	0	0
MINISTERE DES ENSEIGNEMENTS MATERNEL ET PRIMAIRE	0	1	4	0	0	0	0	0	5	0	0	0	0	0
MINISTERE DES ENSEIGNEMENTS SECONDAIRE, TECHNIQUE ET DE LA FORMATION PROFESSIONNELLE	0	1	0	0	0	0	0	0	1	0	0	0	0	0
MINISTERE DES INFRASTRUCTURES ET DES TRANSPORTS	1	0	0	0	0	0	0	0	1	0	0	0	0	0
MINISTERE DU NUMERIQUE ET DE LA DIGITALISATION	0	1	0	0	0	0	0	0	1	0	1	0	0	0
MINISTERE DU PLAN ET DU DEVELOPPEMENT	1	1	0	0	0	0	0	0	2	0	0	0	0	0
MINISTERE DU TRAVAIL ET DE LA FONCTION PUBLIQUE	0	0	2	0	0	0	0	0	2	0	0	0	0	0
RENOUVELLEMENT DE DISPONIBILITE	0	0	1	0	0	0	0	0	1	2	6	0	1	0
MINISTERE DE LA DECENTRALISATION ET DE LA GOUVERNANCE LOCALE	0	0	0	0	0	0	0	0	0	0	2	0	0	0
MINISTERE DE LA SANTE	0	0	0	0	0	0	0	0	0	1	2	0	0	0
MINISTERE DE L'ECONOMIE ET DES FINANCES	0	0	1	0	0	0	0	0	1	0	1	0	0	0
MINISTERE DES AFFAIRES ETRANGERES ET DE LA COOPERATION	0	0	0	0	0	0	0	0	0	1	0	0	0	0
MINISTERE DES ENSEIGNEMENTS MATERNEL ET PRIMAIRE	0	0	0	0	0	0	0	0	0	0	1	0	0	0
MINISTERE DU TRAVAIL ET DE LA FONCTION PUBLIQUE	0	0	0	0	0	0	0	0	0	0	0	0	1	0
TOTAL GENERAL	6	9	7	1	6	0	2	2	33	2	10	0	1	2

Source : CGFUR-PE/DGFP, 2019,2020

Le nombre d'agents de l'Etat ayant bénéficié de mise en disponibilité en 2020, est de 16 dont 9 renouvellements contre 33 dont 1 renouvellement en 2019.

➤ **Mises en détachement et de renouvellement de détachement**

Tableau n°37: Comparaison des détachements et renouvellement par structures en 2019 et 2020

	2019			2020			
	Statut	ACDPE	FE	Total	ACDPE	FE	Total
Ministères							
MINISTERE DE LA COMMUNICATION ET DES POSTES		0	1	1	0	2	2
MINISTERE DE LA DECENTRALISATION ET DE LA GOUVERNANCE LOCALE		0	6	6	2	2	4
MINISTERE DE LA DEFENSE NATIONALE		0	1	1	0	1	1
MINISTERE DE LA JUSTICE ET DE LA LEGISLATION		0	4	4	0	8	8
MINISTERE DE LA SANTE		0	14	14	0	7	7
MINISTERE DE L'AGRICULTURE DE L'ELEVAGE ET DE LA PECHE		2	15	17	0	4	4
MINISTERE DE L'EAU ET DES MINES		1	1	2	0	1	1
MINISTERE DE L'ECONOMIE NUMERIQUE ET DE LA DIGITALISATION		0	1	1	0	1	1
MINISTERE DE L'ENERGIE		0	1	1	0	1	1
MINISTERE DE L'ENSEIGNEMENT SUPERIEUR ET DE LA RECHERCHE SCIENTIFIQUE		0	10	10	0	2	2
MINISTERE DE L'INDUSTRIE ET DU COMMERCE		0	0	0	0	1	1
MINISTERE DES AFFAIRES SOCIALES ET DE LA MICRO FINANCE		0	3	3	0	1	1
MINISTERE DES ENSEIGNEMENTS MATERNEL ET PRIMAIRE		4	4	8	0	1	1
MINISTERE DES ENSEIGNEMENTS SECONDAIRE, TECHNIQUE ET DE LA FORMATION PROFESSIONNELLE		0	5	5	2	4	6
MINISTERE DES INFRASTRUCTURES ET DES TRANSPORTS		0	2	2	0	3	3
MINISTERE DES PETITES ET MOYENNES ENTREPRISES ET DE LA PROMOTION DE L'EMPLOI		0	0	0	0	2	2

MINISTERE DU CADRE DE VIE ET DU DEVELOPPEMENT DURABLE	0	4	4	0	4	4
MINISTERE DU PLAN ET DU DEVELOPPEMENT	0	2	2	0	2	2
MINISTERE DU TOURISME ET DE LA CULTURE ET DES ARTS	0	0	0	0	1	1
MINISTERE DU TRAVAIL ET DE LA FONCTION PUBLIQUE	0	1	1	0	2	2
Institutions						
PRESIDENCE DE LA REPUBLIQUE	0	1	1	0	1	1
HAUTE AUTORITE DE L'AUDIOVISUEL ET DE LA COMMUNICATION	0	1	1	0		
Total général	7	77	84	4	51	55

Source : CGFUR-PE/DGFP, 2019, 2020

Le nombre d'agents de l'Etat ayant bénéficié de détachement en 2020 est de 55 contre 84 en 2019

Tableau n°38: Répartition des mises en détachement et de renouvellement de détachement des fonctionnaires effectués en 2020 comparées à 2019

Année	2019										2020										
	Statut										Statut										
Catégories	FE					Total FE	FE					Total FE									
	A	B	C	D	P		A	B	C	D	P										
Sexe	F	M	F	M	F	M	F	M	M	M	F	M	F	M	F	M	F	M	F	M	
DETACHEMENT																					
HAUTE AUTORITE DE L'AUDIOVISUEL ET DE LA COMMUNICATION	1	0	0	0	0	0	0	0	0	0	1	0	0	0	0	0	0	0	0	0	0
MINISTERE DE LA COMMUNICATION ET DES POSTES	0	1	0	0	0	0	0	0	0	0	1	1	0	0	0	0	0	0	0	0	1
MINISTERE DE LA DECENTRALISATION	0	6	0	0	0	0	0	0	0	0	6	0	2	0	0	0	0	0	0	0	2

Statut	Année		2019										2020											
	Statut		FE										FE											
	Catégories		A		B		C		D		P		Total FE	A		B		C		D		P		Total FE
	Sexe		F	M	F	M	F	M	F	M	M	M		F	M	F	M	F	M	F	M	F	M	
ET DE LA GOUVERNANCE LOCALE																								
MINISTERE DE LA DEFENSE NATIONALE		0	1	0	0	0	0	0	0	0	0	1	0	1	0	0	0	0	0	0	0	0	0	1
MINISTERE DE LA JUSTICE ET DE LA LEGISLATION		1	2	0	0	0	0	0	1	0	0	4	0	1	0	1	0	0	0	0	0	0	0	2
MINISTERE DE LA SANTE		2	7	0	5	0	0	0	0	0	0	14	3	3	0	1	0	0	0	0	0	0	0	7
MINISTERE DE L'AGRICULTURE DE L'ELEVAGE ET DE LA PECHE		1	5	1	5	1	2	0	0	0	0	15	0	2	1	0	1	0	0	0	0	0	0	4
MINISTERE DE L'EAU ET DES MINES		0	1	0	0	0	0	0	0	0	0	1	0	0	0	0	0	0	0	0	0	0	0	0
MINISTERE DE L'ECONOMIE NUMERIQUE ET DE LA DIGITALISATION		0	1	0	0	0	0	0	0	0	0	1	0	1	0	0	0	0	0	0	0	0	0	1
MINISTERE DE L'ENERGIE		0	1	0	0	0	0	0	0	0	0	1	0	0	0	0	0	0	0	0	0	0	0	0
MINISTERE DE L'ENSEIGNEMENT SUPERIEUR ET DE LA RECHERCHE SCIENTIFIQUE		1	1	0	0	0	0	0	0	0	8	10	0	2	0	0	0	0	0	0	0	0	0	2

Année	2019											2020											
	Statut											FE											
Catégories	A		B		C		D		P			Total FE	A		B		C		D		P		Total FE
	Sexe	F	M	F	M	F	M	F	M	M	M		F	M	F	M	F	M	F	M	F	M	
MINISTERE DES AFFAIRES SOCIALES ET DE LA MICRO FINANCE	1	2	0	0	0	0	0	0	0	0	0	3	0	1	0	0	0	0	0	0	0	0	1
MINISTERE DES ENSEIGNEMENTS MATERNEL ET PRIMAIRE	0	4	0	0	0	0	0	0	0	0	0	4	0	1	0	0	0	0	0	0	0	0	1
MINISTERE DES ENSEIGNEMENTS SECONDAIRE, TECHNIQUE ET DE LA FORMATION PROFESSIONNELLE	1	4	0	0	0	0	0	0	0	0	0	5	0	3	0	0	0	0	0	0	0	0	3
MINISTERE DES INFRASTRUCTURES ET DES TRANSPORTS	0	1	0	0	0	0	0	0	0	0	0	1	0	1	0	0	0	0	0	0	0	0	1
MINISTERE DES PETITES ET MOYENNES ENTREPRISES ET DE LA PROMOTION DE L'EMPLOI	0	0	0	0	0	0	0	0	0	0	0	0	0	1	0	0	1	0	0	0	0	0	2
MINISTERE DU CADRE DE VIE ET DU DEVELOPPEMENT DURABLE	2	1	0	0	1	0	0	0	0	0	0	4	0	4	0	0	0	0	0	0	0	0	4

Année	2019											2020											
	Statut	FE										Total FE	FE										Total FE
		A		B		C		D		P			A		B		C		D		P		
		Sexe	F	M	F	M	F	M	F	M	M		M	F	M	F	M	F	M	F	M	F	
MINISTERE DU PLAN ET DU DEVELOPPEMENT	0	2	0	0	0	0	0	0	0	0	0	2	0	1	0	0	0	0	0	0	0	0	1
MINISTERE DU TOURISME ET DE LA CULTURE ET DES ARTS	0	0	0	0	0	0	0	0	0	0	0	0	0	0	0	0	0	0	0	0	0	1	1
MINISTERE DU TRAVAIL ET DE LA FONCTION PUBLIQUE	0	1	0	0	0	0	0	0	0	0	0	1	2	0	0	0	0	0	0	0	0	0	2
PRESIDENCE DE LA REPUBLIQUE	0	1	0	0	0	0	0	0	0	0	0	1	0	1	0	0	0	0	0	0	0	0	1
RENOUVELLEMENT DE DETACHEMENT																							
MINISTERE DE LA COMMUNICATION ET DES POSTES	0	0	0	0	0	0	0	0	0	0	0	0	1	0	0	0	0	0	0	0	0	0	1
MINISTERE DE LA JUSTICE ET DE LA LEGISLATION	0	0	0	0	0	0	0	0	0	0	0	0	0	0	0	4	0	0	0	2	0	0	6
MINISTERE DE L'EAU ET DES MINES	0	0	0	0	0	0	0	0	0	0	0	0	0	0	0	0	0	0	0	0	0	1	1
MINISTERE DE L'ENERGIE	0	0	0	0	0	0	0	0	0	0	0	0	0	1	0	0	0	0	0	0	0	0	1
MINISTERE DE L'INDUSTRIE ET DU COMMERCE	0	0	0	0	0	0	0	0	0	0	0	0	0	1	0	0	0	0	0	0	0	0	1

Année	2019											2020											
	Statut		FE									Total FE	FE									Total FE	
Catégories	A	B	C	D	P					A	B		C	D	P								
Sexe	F	M	F	M	F	M	F	M	M	M		F	M	F	M	F	M	F	M	F	M		
MINISTERE DES ENSEIGNEMENTS SECONDAIRE, TECHNIQUE ET DE LA FORMATION PROFESSIONNELLE	0	0	0	0	0	0	0	0	0	0	0	0	1	0	0	0	0	0	0	0	0	0	1
MINISTERE DES INFRASTRUCTURES ET DES TRANSPORTS	0	1	0	0	0	0	0	0	0	0	1	0	1	0	0	0	0	0	0	0	0	1	2
MINISTERE DU PLAN ET DU DEVELOPPEMENT	0	0	0	0	0	0	0	0	0	0	0	0	1	0	0	0	0	0	0	0	0	0	1
Total général	10	43	1	10	2	2	0	1	0	8	77	7	30	1	6	2	0	0	2	0	3	51	

Source : CGFUR-PE/DGFP, 2019,2020

Le nombre de fonctionnaires de l'Etat ayant bénéficié de détachement en 2020 est de 51 dont 14 renouvellements contre 77 dont 1 renouvellement en 2019.

Tableau n°39: Répartition des mises en détachement et de renouvellement de détachement des contractuels effectués en 2020 comparées à 2019

	Année		2019		2020		
	Statut		ACDPE		ACDPE		
	Catégories		A	B	Total ACDPE		Total ACDPE
	Sexe		FMF	M	B	C	
		FMF	M	FMF	M		
DETACHEMENT							
MINISTERE DE LA DECENTRALISATION ET DE LA GOUVERNANCE LOCALE		0	0	0	0	2	0
MINISTERE DE L'AGRICULTURE DE L'ELEVAGE ET DE LA PECHE		0	1	0	2	0	0
MINISTERE DE L'EAU ET DES MINES		0	1	0	1	0	0
MINISTERE DES ENSEIGNEMENTS MATERNEL ET PRIMAIRE		0	0	4	4	0	0
MINISTERE DES ENSEIGNEMENTS SECONDAIRE, TECHNIQUE ET DE LA FORMATION PROFESSIONNELLE		0	0	0	0	2	0
Total général		0	2	5	0	7	4

Source : CGFUR-PE/DGFP, 2019,2020

Le nombre de contractuels de l'Etat ayant bénéficié de détachement en 2020 est de 4 contre 7 en 2019.

➤ **avancements d'échelons**

Tableau n°40: Répartition des advancements d'échelons pour les ACDPE par structures en 2020

Statut	ACDPE														Total ACDPE
	Catégories	A		B		C		D		E		P			
		Sexe	F	M	F	M	F	M	F	M	F	M	F	M	
Ministères															
MINISTERE DE LA COMMUNICATION ET DES POSTES		0	0	1	3	0	2	2	0	0	0	0	0	0	8
MINISTERE DE LA DECENTRALISATION ET DE LA GOUVERNANCE LOCALE		6	31	15	38	10	18	7	31	0	7	0	0	163	
MINISTERE DE LA DEFENSE NATIONALE		0	0	0	0	0	0	0	0	0	0	0	0	0	
MINISTERE DE LA JUSTICE ET DE LA LEGISLATION		0	1	26	16	14	10	7	13	1	12	0	0	100	
MINISTERE DE LA SANTE		26	17	227	211	258	315	539	567	134	354	0	0	2648	
MINISTERE DE L'AGRICULTURE DE L'ELEVAGE ET DE LA PECHE		0	4	0	8	0	8	0	1	0	2	0	0	23	
MINISTERE DE L'EAU ET DES MINES		3	0	15	13	6	3	0	5	0	3	0	0	48	
MINISTERE DE L'ECONOMIE ET DES FINANCES		0	3	26	60	13	21	23	129	1	27	0	0	303	
MINISTERE DE L'ENERGIE		1	2	0	3	0	0	0	4	2	0	0	0	12	
MINISTERE DE L'ENSEIGNEMENT SUPERIEUR ET DE LA RECHERCHE SCIENTIFIQUE		16	32	14	19	21	18	3	27	1	8	10	30	199	
MINISTERE DE L'INDUSTRIE ET DU COMMERCE		0	4	4	4	0	0	3	8	0	1	0	0	24	
MINISTERE DE L'INTERIEUR ET DE LA SECURITE PUBLIQUE		0	2	3	0	4	0	0	3	0	0	0	0	12	
MINISTERE DES AFFAIRES ETRANGERES ET DE LA COOPERATION		1	2	1	1	0	0	0	2	0	0	0	0	7	

Statut	ACDPE													Total ACDPE
	Catégories	A		B		C		D		E		P		
		Sexe	F	M	F	M	F	M	F	M	F	M	F	
MINISTERE DES AFFAIRES SOCIALES ET DE LA MICRO FINANCE		0	0	0	0	1	0	0	0	0	1	0	0	2
MINISTERE DES ENSEIGNEMENTS MATERNEL ET PRIMAIRE		4	5	1050	2492	825	2098	21	13	0	13	0	0	6521
MINISTERE DES ENSEIGNEMENTS SECONDAIRE, TECHNIQUE ET DE LA FORMATION PROFESSIONNELLE		365	3934	5	26	76	67	73	70	33	95	0	0	4744
MINISTERE DES INFRASTRUCTURES ET DES TRANSPORTS		0	3	0	0	2	0	1	3	0	0	0	0	9
MINISTERE DES PETITES ET MOYENNES ENTREPRISES ET DE LA PROMOTION DE L'EMPLOI		0	0	0	0	0	0	0	1	5	0	0	0	6
MINISTERE DES SPORTS		1	3	0	3	0	1	2	6	3	7	0	0	26
MINISTERE DU CADRE DE VIE ET DU DEVELOPPEMENT DURABLE		3	9	4	15	1	1	0	3	0	2	0	0	38
MINISTERE DU NUMERIQUE ET DE LA DIGITALISATION		0	0	0	5	0	0	1	2	0	0	0	0	8
MINISTERE DU PLAN ET DU DEVELOPPEMENT		2	13	7	19	8	2	5	24	1	2	0	0	83
MINISTERE DU TOURISME ET DE LA CULTURE ET DES ARTS		0	0	0	0	0	0	1	0	0	3	0	0	4
MINISTERE DU TRAVAIL ET DE LA FONCTION PUBLIQUE		6	13	9	9	6	6	5	12	0	0	0	0	66
MINISTRE DE L'ENSEIGNEMENT SUPERIEUR ET DE LA RECHERCHE SCIENTIFIQUE		0	0	0	0	0	0	0	0	0	0	0	2	2
Institutions														
PRESIDENCE DE LA REPUBLIQUE		0	6	1	0	0	0	0	8	0	0	0	0	15
ASSEMBLEE NATIONALE		0	0	0	0	0	0	0	0	0	0	0	0	0

	Statut		ACDPE											Total ACDPE	
	Catégories		A		B		C		D		E		P		
	Sexe		F	M	F	M	F	M	F	M	F	M	F		M
COMMISSION ELECTORALE NATIONALE AUTONOME			0	0	0	0	0	0	0	0	0	0	0	0	0
CONSEIL ECONOMIQUE ET SOCIAL			0	0	0	0	0	0	0	0	0	0	0	0	0
COUR CONSTITUTIONNELLE			0	1	1	0	0	0	0	0	0	0	0	0	2
COUR SUPREME			0	0	0	0	0	0	0	0	0	0	0	0	0
HAUTE AUTORITE DE L'AUDIOVISUEL ET DE LA COMMUNICATION			0	4	0	0	0	0	0	0	0	0	0	0	4
HAUTE COUR DE JUSTICE			0	0	1	0	0	0	0	5	0	0	0	0	6
MEDIATEUR DE LA REPUBLIQUE			0	0	0	1	0	2	0	2	0	0	0	0	5
Total général			434	4089	1410	2946	1245	2572	693	939	181	537	10	32	15088

Source : CGFUR-PE/DGFP, 2020

Le nombre d'ACDPE ayant bénéficié d'avancements d'échelons en 2020 est de 15088 composés de 3973 femmes et de 11115 hommes.

Tableau n°41: Répartition des avancements d'échelons pour les FE par structures en 2020

	Statut		FE											Total FE	
	Catégories		A		B		C		D		E		P		
	Sexe		F	M	F	M	F	M	F	M	F	M	F		M
Ministères															
MINISTERE DE LA COMMUNICATION ET DES POSTES			0	10	0	1	0	0	0	0	0	0	0	0	11
MINISTERE DE LA DECENTRALISATION ET DE LA GOUVERNANCE LOCALE			3	18	1	4	0	1	3	7	0	0	0	0	37
MINISTERE DE LA DEFENSE NATIONALE			0	0	4	0	0	0	0	0	0	0	0	0	4
MINISTERE DE LA JUSTICE ET DE LA LEGISLATION			20	37	3	12	18	15	0	18	0	0	0	0	123
MINISTERE DE LA SANTE			46	74	44	35	35	24	8	21	8	1	0	0	296

Statut	FE												Total FE	
	Catégories	A		B		C		D		E		P		
		Sexe	F	M	F	M	F	M	F	M	F	M		F
MINISTERE DE L'AGRICULTURE DE L'ELEVAGE ET DE LA PECHE	6	44	5	20	5	14	5	16	0	0	0	0	115	
MINISTERE DE L'EAU ET DES MINES	1	0	0	0	0	0	0	0	0	0	0	0	1	
MINISTERE DE L'ECONOMIE ET DES FINANCES	97	285	63	100	53	51	11	76	0	0	0	2	738	
MINISTERE DE L'ENERGIE	2	1	0	0	0	0	0	1	0	0	0	0	4	
MINISTERE DE L'ENSEIGNEMENT SUPERIEUR ET DE LA RECHERCHE SCIENTIFIQUE	8	33	7	3	1	5	0	13	0	0	26	129	225	
MINISTERE DE L'INDUSTRIE ET DU COMMERCE	13	28	2	13	1	4	0	5	0	2	0	0	68	
MINISTERE DE L'INTERIEUR ET DE LA SECURITE PUBLIQUE	5	6	2	0	1	0	0	0	0	0	0	0	14	
MINISTERE DES AFFAIRES ETRANGERES ET DE LA COOPERATION	16	33	3	4	3	3	2	2	0	0	0	0	66	
MINISTERE DES AFFAIRES SOCIALES ET DE LA MICRO FINANCE	10	11	4	5	1	1	8	5	0	0	0	0	45	
MINISTERE DES ENSEIGNEMENTS MATERNEL ET PRIMAIRE	20	95	778	2434	29	66	0	5	0	0	0	0	3427	
MINISTERE DES ENSEIGNEMENTS SECONDAIRE, TECHNIQUE ET DE LA FORMATION PROFESSIONNELLE	108	756	6	8	6	2	1	7	0	0	0	1	895	
MINISTERE DES INFRASTRUCTURES ET DES TRANSPORTS	12	53	7	12	10	4	0	22	0	1	0	0	121	
MINISTERE DES PETITES ET MOYENNES ENTREPRISES ET DE LA PROMOTION DE L'EMPLOI	5	6	2	0	0	1	0	0	0	0	0	0	14	
MINISTERE DES SPORTS	6	18	2	5	3	1	0	13	0	0	0	0	48	
MINISTERE DU CADRE DE VIE ET DU DEVELOPPEMENT DURABLE	8	29	6	6	3	1	1	8	0	0	0	0	62	
MINISTERE DU NUMERIQUE ET DE LA DIGITALISATION	4	6	1	1	0	2	0	5	0	0	0	0	19	

Statut	FE												Total FE	
	Catégories	A		B		C		D		E		P		
		Sexe	F	M	F	M	F	M	F	M	F	M		F
MINISTERE DU PLAN ET DU DEVELOPPEMENT		13	25	2	0	2	1	0	5	0	1	0	0	49
MINISTERE DU TOURISME ET DE LA CULTURE ET DES ARTS		1	4	0	0	0	0	0	0	0	0	0	0	5
MINISTERE DU TRAVAIL ET DE LA FONCTION PUBLIQUE		16	32	7	9	11	4	0	8	0	0	0	0	87
MINISTRE DE L'ENSEIGNEMENT SUPERIEUR ET DE LA RECHERCHE SCIENTIFIQUE		0	0	0	0	0	0	0	0	0	0	0	0	0
Institutions														
PRESIDENCE DE LA REPUBLIQUE		12	14	0	0	2	1	2	10	0	0	0	0	41
ASSEMBLEE NATIONALE		0	0	0	0	0	0	0	0	0	0	0	0	0
COMMISSION ELECTORALE NATIONALE AUTONOME		0	1	0	0	0	0	0	0	0	0	0	0	1
CONSEIL ECONOMIQUE ET SOCIAL		0	0	0	0	1	0	1	0	0	0	0	0	2
COUR CONSTITUTIONNELLE		2	0	0	0	0	0	0	2	0	0	0	0	4
COUR SUPREME		2	9	0	4	1	1	0	3	0	0	0	0	20
HAUTE AUTORITE DE L'AUDIOVISUEL ET DE LA COMMUNICATION		1	2	0	1	1	0	0	0	0	0	0	0	5
HAUTE COUR DE JUSTICE		0	0	0	0	0	0	0	2	0	0	0	0	2
MEDIATEUR DE LA REPUBLIQUE		0	1	2	0	0	0	0	2	0	0	0	0	5
Total général		437	1631	951	2677	187	202	42	256	8	5	26	132	6554

Source : CGFUR-PE/DGFP, 2020

Le nombre de FE ayant bénéficié d'avancements d'échelons en 2020 est de 6554 composé de 1651 femmes et de 4903 hommes.

➤ **Avancements de grade**

Tableau n°42: Répartition des avancements de grade pour les ACDPE par structures en 2020

	Statut		ACDPE												Total ACDPE
	Catégories		A		B		C		D		E		P		
	Sexe		F	M	F	M	F	M	F	M	F	M	F	M	
Ministères															
MINISTERE DE LA COMMUNICATION ET DES POSTES			0	0	0	0	0	0	0	0	0	0	0	0	0
MINISTERE DE LA DECENTRALISATION ET DE LA GOUVERNANCE LOCALE			1	1	3	5	4	8	6	14	1	3	0	0	46
MINISTERE DE LA DEFENSE NATIONALE			0	0	0	0	0	0	0	0	0	0	0	0	
MINISTERE DE LA JUSTICE ET DE LA LEGISLATION			0	0	1	5	1	0	1	2	0	2	0	12	
MINISTERE DE LA SANTE			8	5	56	64	71	89	129	156	49	125	0	752	
MINISTERE DE L'AGRICULTURE DE L'ELEVAGE ET DE LA PECHE			0	0	0	1	0	1	0	0	0	0	0	2	
MINISTERE DE L'EAU ET DES MINES			0	1	0	0	0	0	0	1	0	0	0	2	
MINISTERE DE L'ECONOMIE ET DES FINANCES			0	0	1	10	1	3	5	23	0	2	0	45	
MINISTERE DE L'ENERGIE			0	0	0	1	0	0	0	1	1	0	0	3	
MINISTERE DE L'ENSEIGNEMENT SUPERIEUR ET DE LA RECHERCHE SCIENTIFIQUE			1	1	0	0	0	1	0	0	0	0	2	35	
MINISTERE DE L'INDUSTRIE ET DU COMMERCE			0	0	0	0	0	0	0	0	0	0	0	0	
MINISTERE DE L'INTERIEUR ET DE LA SECURITE PUBLIQUE			0	0	0	0	0	0	0	1	0	0	0	1	
MINISTERE DES AFFAIRES ETRANGERES ET DE LA COOPERATION			0	0	0	0	0	0	0	0	0	0	0	0	
MINISTERE DES AFFAIRES SOCIALES ET DE LA MICRO FINANCE			0	0	0	0	0	0	0	0	0	0	0	0	
MINISTERE DES ENSEIGNEMENTS MATERNEL ET PRIMAIRE			0	1	94	205	183	489	4	5	1	4	0	986	

Statut	ACDPE														Total ACDPE
	Catégories	A		B		C		D		E		P			
		Sexe	F	M	F	M	F	M	F	M	F	M	F	M	
MINISTERE DES ENSEIGNEMENTS SECONDAIRE, TECHNIQUE ET DE LA FORMATION PROFESSIONNELLE		38	455	0	6	7	8	11	17	9	31	0	0	582	
MINISTERE DES INFRASTRUCTURES ET DES TRANSPORTS		0	2	0	0	0	0	0	2	0	0	0	0	4	
MINISTERE DES PETITES ET MOYENNES ENTREPRISES ET DE LA PROMOTION DE L'EMPLOI		0	1	0	0	0	0	0	0	1	0	0	0	2	
MINISTERE DES SPORTS		1	0	0	0	0	0	0	0	0	0	0	0	1	
MINISTERE DU CADRE DE VIE ET DU DEVELOPPEMENT DURABLE		0	0	0	0	0	0	1	1	0	0	0	0	2	
MINISTERE DU NUMERIQUE ET DE LA DIGITALISATION		0	0	0	0	0	0	0	0	0	0	0	0	0	
MINISTERE DU PLAN ET DU DEVELOPPEMENT		0	0	0	0	0	0	0	1	0	0	0	0	1	
MINISTERE DU TOURISME ET DE LA CULTURE ET DES ARTS		0	0	0	0	0	0	0	0	0	1	0	0	1	
MINISTERE DU TRAVAIL ET DE LA FONCTION PUBLIQUE		0	0	1	0	0	0	0	1	0	0	0	0	2	
Institutions															
PRESIDENCE DE LA REPUBLIQUE					1				1					2	
Total général		49	467	156	298	267	599	157	226	62	168	2	35	2486	

Source : CGFUR-PE/DGFP, 2020

Le nombre d'ACDPE ayant bénéficié d'avancements de grade en 2020 est de 2486 composé de 693 femmes et de 1793 hommes.

Tableau n°43: Répartition des avancements de grade pour les FE par structures en 2020

	Statut		FE										Total FE		
	Catégories		A		B		C		D		E			P	
	Sexe		F	M	F	M	F	M	F	M	F	M		F	M
Ministères															
MINISTERE DE LA COMMUNICATION ET DES POSTES			3	9	0	1	1	1	0	0	0	0	0	0	15
MINISTERE DE LA DECENTRALISATION ET DE LA GOUVERNANCE LOCALE			3	21	3	2	3	1	0	5	0	0	0	0	38
MINISTERE DE LA DEFENSE NATIONALE			0	1	1	0	0	1	0	0	0	0	0	0	3
MINISTERE DE LA JUSTICE ET DE LA LEGISLATION			15	19	16	6	24	16	11	27	0	0	0	0	134
MINISTERE DE LA SANTE			58	89	67	49	78	54	21	19	2	1	0	1	439
MINISTERE DE L'AGRICULTURE DE L'ELEVAGE ET DE LA PECHE			3	12	3	10	2	5	0	11	0	0	0	0	46
MINISTERE DE L'EAU ET DES MINES			0	9	0	2	1	0	0	1	0	0	0	0	13
MINISTERE DE L'ECONOMIE ET DES FINANCES			22	94	15	22	29	29	1	17	0	0	0	0	229
MINISTERE DE L'ENERGIE			2	9	1	1	0	0	0	2	0	0	0	1	16
MINISTERE DE L'ENSEIGNEMENT SUPERIEUR ET DE LA RECHERCHE SCIENTIFIQUE			14	16	3	6	10	5	2	5	0	0	15	99	175
MINISTERE DE L'INDUSTRIE ET DU COMMERCE			1	8	0	0	0	1	0	0	0	0	0	0	10
MINISTERE DE L'INTERIEUR ET DE LA SECURITE PUBLIQUE			1	6	1	1	0	0	0	0	0	0	0	0	9
MINISTERE DES AFFAIRES ETRANGERES ET DE LA COOPERATION			10	21	3	3	1	4	0	5	0	0	0	0	47
MINISTERE DES AFFAIRES SOCIALES ET DE LA MICRO FINANCE			24	40	100	42	23	5	14	7	0	0	0	0	255
MINISTERE DES ENSEIGNEMENTS MATERNEL ET PRIMAIRE			33	125	199	818	7	24	1	4	0	0	0	0	1211
MINISTERE DES ENSEIGNEMENTS SECONDAIRE, TECHNIQUE ET DE LA FORMATION PROFESSIONNELLE			39	222	5	22	2	5	1	3	0	0	0	0	299
MINISTERE DES INFRASTRUCTURES ET DES TRANSPORTS			2	13	2	5	0	0	0	3	0	0	0	0	25

	Statut		FE										Total FE	
	Catégories	A		B		C		D		E		P		
		Sexe	F	M	F	M	F	M	F	M	F	M		F
MINISTERE DES PETITES ET MOYENNES ENTREPRISES ET DE LA PROMOTION DE L'EMPLOI		1	2	0	1	0	0	0	1	0	0	0	0	5
MINISTERE DES SPORTS		2	5	0	0	1	1	2	10	0	0	0	0	21
MINISTERE DU CADRE DE VIE ET DU DEVELOPPEMENT DURABLE		2	11	0	2	1	2	1	7	0	0	0	0	26
MINISTERE DU NUMERIQUE ET DE LA DIGITALISATION		1	5	0	1	1	1	0	0	0	0	0	0	9
MINISTERE DU PLAN ET DU DEVELOPPEMENT		4	9	1	3	1	1	1	4	0	0	0	0	24
MINISTERE DU TOURISME ET DE LA CULTURE ET DES ARTS		1	3	0	1	1	1	0	1	0	0	0	0	8
MINISTERE DU TRAVAIL ET DE LA FONCTION PUBLIQUE		17	12	2	3	2	2	0	7	0	1	0	0	46
Institutions														
PRESIDENCE DE LA REPUBLIQUE		8	13	6	4	2	2	3	2					40
ASSEMBLEE NATIONALE			1											1
CONSEIL ECONOMIQUE ET SOCIAL		2	1					2	3					8
CONSEIL NATIONAL DE L'EDUCATION		1												1
COUR CONSTITUTIONNELLE		2	4		1		1							8
COUR SUPREME		6	9		1		2		5					23
HAUTE AUTORITE DE L'AUDIOVISUEL ET DE LA COMMUNICATION		6	1											7
HAUTE COUR DE JUSTICE		1												1
MEDIATEUR DE LA REPUBLIQUE														
Total général		284	790	428	1007	190	164	60	149	2	2	15	101	3192

Source : CGFUR-PE/DGFP, 2020

Le nombre de FE ayant bénéficié d'avancements de grade en 2020 est de 3192 composé de 979 femmes et de 2213 hommes.

IV.3. Retraite des Agents de l'Etat

Tableau n°44: Répartition des départs à la retraite en 2020 pour les ACDPE

	Statut		ACDPE										Total ACDPE		
	Catégories		A		B		C		D		E			P	
	Sexe		F	M	F	M	F	M	F	M	F	M		F	M
Ministères															
MINISTERE DE LA DECENTRALISATION ET DE LA GOUVERNANCE LOCALE			0	2	1	1	3	4	1	4	0	0	0	0	16
MINISTERE DE LA DEFENSE NATIONALE			0	0	0	0	0	0	0	0	0	0	0	0	0
MINISTERE DE LA JUSTICE ET DE LA LEGISLATION			0	0	0	1	3	1	0	0	0	0	0	0	5
MINISTERE DE LA SANTE			1	5	2	4	8	20	76	57	21	49	0	0	243
MINISTERE DE L'AGRICULTURE DE L'ELEVAGE ET DE LA PECHE			0	6	0	4	0	7	0	1	1	4	0	0	23
MINISTERE DE L'EAU ET DES MINES			1	1	0	0	0	0	0	1	0	2	0	1	6
MINISTERE DE L'ECONOMIE ET DES FINANCES			0	0	0	1	0	0	1	4	0	2	0	0	8
MINISTERE DE L'ENERGIE			0	0	0	0	0	0	0	1	0	0	0	0	1
MINISTERE DE L'ENSEIGNEMENT SUPERIEUR ET DE LA RECHERCHE SCIENTIFIQUE			1	0	0	0	0	0	0	0	0	1	0	5	7
MINISTERE DE L'INDUSTRIE ET DU COMMERCE			0	0	0	0	0	0	0	1	0	0	0	0	1
MINISTERE DE L'INTERIEUR ET DE LA SECURITE PUBLIQUE			0	0	0	0	0	0	0	1	0	0	0	0	1
MINISTERE DES AFFAIRES ETRANGERES ET DE LA COOPERATION			0	0	0	2	0	0	0	1	0	0	0	0	3
MINISTERE DES AFFAIRES SOCIALES ET DE LA MICRO FINANCE			0	0	0	0	0	0	0	0	0	0	0	0	0
MINISTERE DES ENSEIGNEMENTS MATERNEL ET PRIMAIRE			0	0	26	71	7	60	14	5	3	4	0	0	190
MINISTERE DES ENSEIGNEMENTS SECONDAIRE, TECHNIQUE ET DE LA FORMATION PROFESSIONNELLE			1	24	0	5	3	4	7	10	6	8	0	0	68
MINISTERE DES INFRASTRUCTURES ET DES TRANSPORTS			0	0	0	0	0	0	0	0	0	0	0	0	0

	Statut		ACDPE										Total ACDPE		
	Catégories		A		B		C		D		E			P	
	Sexe		F	M	F	M	F	M	F	M	F	M		F	M
MINISTERE DES PETITES ET MOYENNES ENTREPRISES ET DE LA PROMOTION DE L'EMPLOI			0	0	0	0	0	1	0	1	0	0	0	1	3
MINISTERE DES SPORTS			1	0	0	0	0	0	0	0	0	0	0	0	1
MINISTERE DU CADRE DE VIE ET DE DEVELOPPEMENT DURABLE			0	1	1	0	0	0	0	2	0	0	0	0	4
MINISTERE DU PLAN ET DU DEVELOPPEMENT			0	0	0	0	0	0	0	1	0	0	0	0	1
MINISTERE DU TOURISME ET DE LA CULTURE ET DES ARTS			0	0	0	0	0	0	1	1	1	2	0	0	5
MINISTERE DU TRAVAIL ET DE LA FONCTION PUBLIQUE			0	0	0	0	0	0	0	1	0	0	0	0	1
MINISTRE DE L'ENSEIGNEMENT SUPERIEUR ET DE LA RECHERCHE SCIENTIFIQUE			0	0	0	0	0	0	0	0	0	0	0	0	0
Institutions															
PRESIDENCE DE LA REPUBLIQUE			0	0	0	0	0	0	0	0	0	0	0	0	0
COUR CONSTITUTIONNELLE			0	0	0	0	0	0	0	0	0	0	0	0	0
COUR SUPREME			0	0	0	0	0	0	0	0	0	0	0	0	0
HAUTE AUTORITE DE L'AUDIOVISUEL ET DE LA COMMUNICATION			0	0	0	1	0	0	0	1	0	0	0	0	2
Total général			5	39	30	90	24	97	100	93	32	72	0	7	589

Source : CGFUR/PE, 2020

Le nombre d'ACDPE admis à faire valoir leur droit à une pension de retraite en 2020 est de 589 composés de 191 femmes et de 398 hommes

Tableau n°45: Répartition des départs à la retraite en 2020 pour les FE

	Statut		FE								Total FE				
	Catégories		A		B		C		D			E		P	
	Sexe		F	M	F	M	F	M	F	M		F	M	F	M
Ministères															
MINISTERE DE LA DECENTRALISATION ET DE LA GOUVERNANCE LOCALE			0	0	0	0	0	0	0	0	0	0	0	0	0
MINISTERE DE LA DEFENSE NATIONALE			0	0	0	0	0	0	0	1	0	0	0	0	1
MINISTERE DE LA JUSTICE ET DE LA LEGISLATION			1	4	0	1	0	1	0	2	0	0	0	0	9
MINISTERE DE LA SANTE			2	7	7	1	5	16	7	9	1	0	0	0	55
MINISTERE DE L'AGRICULTURE DE L'ELEVAGE ET DE LA PECHE			0	4	0	1	1	1	0	0	0	1	0	4	12
MINISTERE DE L'EAU ET DES MINES			0	1	0	0	0	0	0	0	0	0	0	0	1
MINISTERE DE L'ECONOMIE ET DES FINANCES			0	0	0	2	1	1	0	3	0	0	0	0	7
MINISTERE DE L'ENERGIE			0	0	0	0	0	0	0	1	0	0	0	1	2
MINISTERE DE L'ENSEIGNEMENT SUPERIEUR ET DE LA RECHERCHE SCIENTIFIQUE			0	0	0	0	0	0	0	1	0	0	1	15	17
MINISTERE DE L'INDUSTRIE ET DU COMMERCE			0	0	0	0	0	0	0	0	0	0	0	0	0
MINISTERE DE L'INTERIEUR ET DE LA SECURITE PUBLIQUE			0	0	0	0	0	0	0	0	0	0	0	0	0
MINISTERE DES AFFAIRES ETRANGERES ET DE LA COOPERATION			0	0	0	0	0	0	0	0	0	0	0	1	1
MINISTERE DES AFFAIRES SOCIALES ET DE LA MICRO FINANCE			0	0	0	0	1	1	1	0	0	0	0	0	3
MINISTERE DES ENSEIGNEMENTS MATERNEL ET PRIMAIRE			16	54	20	104	0	4	1	0	0	0	0	0	199
MINISTERE DES ENSEIGNEMENTS SECONDAIRE, TECHNIQUE ET DE LA FORMATION PROFESSIONNELLE			3	37	0	1	0	0	0	1	0	0	0	0	42
MINISTERE DES INFRASTRUCTURES ET DES TRANSPORTS			0	3	0	1	0	1	0	0	0	0	0	0	5
MINISTERE DES PETITES ET MOYENNES ENTREPRISES ET DE LA PROMOTION DE L'EMPLOI			0	0	0	0	0	0	0	0	0	0	0	0	0
MINISTERE DES SPORTS			0	1	0	0	0	0	0	2	0	0	0	0	3

	Statut		FE										Total FE		
	Catégories		A		B		C		D		E			P	
	Sexe		F	M	F	M	F	M	F	M	F	M		F	M
Ministères															
MINISTERE DU CADRE DE VIE ET DE DEVELOPPEMENT DURABLE			0	0	0	1	0	0	0	0	0	0	0	0	1
MINISTERE DU PLAN ET DU DEVELOPPEMENT			0	0	0	1	0	0	0	0	0	0	0	0	1
MINISTERE DU TOURISME ET DE LA CULTURE ET DES ARTS			0	0	0	0	0	0	0	0	0	0	0	0	0
MINISTERE DU TRAVAIL ET DE LA FONCTION PUBLIQUE			0	0	0	1	1	0	0	1	0	0	0	0	3
MINISTRE DE L'ENSEIGNEMENT SUPERIEUR ET DE LA RECHERCHE SCIENTIFIQUE			0	0	0	0	0	0	0	0	0	0	0	1	1
Institutions															
PRESIDENCE DE LA REPUBLIQUE			0	2	0	0	0	0	0	0	0	0	0	0	2
COUR CONSTITUTIONNELLE			0	0	0	0	0	0	0	1	0	0	0	0	1
COUR SUPREME			0	2	0	0	0	0	1	0	0	0	0	0	3
HAUTE AUTORITE DE L'AUDIOVISUEL ET DE LA COMMUNICATION			0	0	0	0	0	0	0	0	0	0	0	0	0
Total général			22	115	27	114	9	25	10	22	1	1	1	22	369

Source : CGFUR/PE, 2020

Le nombre de FE de l'Etat admis à faire valoir leur droit à une pension de retraite en 2020 est de 396 composés de 70 femmes et de 299 hommes.

IV.3. Dossiers individuels des Agents de l'Etat

Tableau n°46: Effectifs des agents de l'Etat disposant de dossier individuel

Année	2019	2020
Fonctionnaire	33 064	-
Contractuel de droit public de l'Etat	29 575	-
Total	62 639	64 977

Source : DRA/DGFP, 2019, 2020

Le nombre d'agents de l'Etat disposant de dossiers individuels en 2020 est de 64 977 contre 62 639 en 2019.

Tableau n°47: Nombre de dossiers reçus et numérisés

Dossiers	Dossiers reçus		Dossiers numérisés	
	2019	2020	2019	2020
Nombre de dossiers	1 962	3 718	1 951	3 718

Source : DRA/DGFP, 2019, 2020

Le nombre de dossiers reçus en 2020 est de 3718 contre 1962 en 2019. Le nombre de dossiers numérisés est de 3718 contre 1950 en 2019.

IV.4. Le contentieux des Agents de l'Etat

Tableau n°48: Répartition des dossiers de contentieux défendu devant les juridictions administratives et institutions 2020 comparée à 2019

Dossiers	2019				2020			
	Gagné	Perdu	Procédure non déclenchée	Total	Gagné	Perdu	Procédure non déclenchée	Total
COUR CONSTITUTIONNELLE	4	0	0	4	12	0	0	12
COUR SUPREME	52	8	0	60	22	6	0	28
TRIBUNAL	0	0	0	0	2	1	0	3
Toute juridiction	0	0	22	22	0	0	40	40
Total général	56	8	22	86	36	7	40	83

Source : DGFP, 2019, 2020

Le nombre de dossiers reçus en 2020 est de 83 contre 86 en 2019. On note en 2020, que le nombre de dossiers enrôlés est de 43 soit 36 dossiers gagnés et 7 dossiers perdus.

Tableau n°49: Effectif des Agents de l'Etat en détention par Maison d'arrêt

MAISON D'ARRET	SEXE		Total général
	F	M	
ABOMEY	1	14	15
KANDI	0	1	1
LOKOSSA	0	9	9
NATITINGOU	0	5	5
OUEME-PLATEAU	0	18	18
PARAKOU	0	7	7
SAVALOU	0	2	2
Total général	1	56	57

Source : DGFP, 2020

Le nombre total d'agents de l'Etat en détention est de 57 composés de 56 hommes et d'une femme.

Tableau n°50: Effectif des Agents de l'Etat en détention par Ministère

STRUCTURES	SEXE		Total général
	F	M	
MAEC	0	1	1
MAEP	0	1	1
MCTIC	0	1	1
MDGL	0	4	4
MDN	1	10	11
MEF	0	13	13
MEMP	0	11	11
MESFTP	0	4	4
MESRS	0	2	2
MIC	0	1	1
MISP	0	1	1
MJL	0	1	1
MS	0	3	3
MTC	0	1	1
MTFP	0	1	1
MTIP	0	1	1
Total général	1	56	57

Source : DGFP, 2020

Le nombre total d'agents de l'Etat en détention est de 57 et proviennent majoritairement du MDN, du MEF et du MEMP, soit 62,5%.

IV.5. Formation professionnelle continue des agents de l'Etat

Tableau n°51: Répartition des agents ayant bénéficié de bourses par source en 2020 comparée à 2019

Source de bourse	Effectifs des agents ayant bénéficié de bourses			
	2019			2020
Type de bourse	F	M	Total	Total
Programme Canadien de Bourse de la Francophonie	8	12	20	0
NATIONALE	4	10	14	0
IRES-RDEC	0	1	1	0
COFEB	1	8	9	0
Canadienne	0	0	0	0
Royaume des Pays-Bas	1	0	1	0
UNESCO	0	0	0	0
Agence Belge de Développement	0	1	1	0
Agence Française de Développement	0	0	0	0
PPAAO	0	0	0	0
Bourses obtenues par les agents eux-mêmes	0	0	0	0
OMS	0	2	2	0
Agence de Médecine Préventive	1	1	2	0
Ecole Nationale d'Administration Publique/France	0	2	2	0
FUNIBER	1	0	1	0
Institut Nationale de la Santé et de la Recherche Médicale	1	0	1	0
Agence Universelle de la Francophonie	0	1	1	0
PASMIF	0	1	1	0
Total	17	39	56	0

Source : DGRCE, 2019, 2020

Le nombre total des agents ayant bénéficié de bourses par type de bourse en 2020 est de 0 contre 56 en 2019.

Tableau n°52: Répartition des agents ayant bénéficié de décision de mise en stage et de retour de stage par ministère et institution en 2020 comparée à 2019

Modalités	Effectif des agents inscrit dans le plan de formation				Effectif des Agents ayant obtenu leur mise en stage				Effectif des Agents ayant obtenu leur retour de stage			
	2019		2020		2019		2020		2019		2020	
Année	F	M	T	T	F	M	T	T	F	M	T	T
Sexe	F	M	T	T	F	M	T	T	F	M	T	T
Ministères												
Ministère chargé du Plan et du Développement (MPD)	31	16	47	0	11	10	21	0	5	3	8	0
Ministère de la Justice et de la Législation (MGL)	0	0	0	0	0	1	1	0	1	1	2	0
Ministère des Affaires Etrangères et de la Coopération (MAEC)	0	0	0	0	0	1	1	0	1	1	2	0
Ministère de l'Economie et des Finances (MEF)	0	0	0	0	3	14	17	0	3	11	14	0

Modalités	Effectif des agents inscrit dans le plan de formation				Effectif des Agents ayant obtenu leur mise en stage				Effectif des Agents ayant obtenu leur retour de stage				
	Année		2020		2019		2020		2019		2020		
	Sexe		F	M	T	T	F	M	T	T	F	M	T
Ministère de l'Intérieur et de la Sécurité Publique (MISP)	0	0	0	0	0	0	0	0	0	0	1	1	0
Ministère du Cadre de Vie et du Développement Durable (MCVDD)	27	14	41	0	2	1	3	0	0	3	3	0	0
Ministère de l'Agriculture, de l'Elevage et de la Pêche (MAEP)	0	0	0	0	1	2	3	0	2	6	8	0	0
Ministère de la Décentralisation et de la Gouvernance Locale (MDGL)	0	0	0	0	2	2	4	0	5	2	7	0	0
Ministère du Travail et de la Fonction Publique (MTFP)	0	0	0	0	2	1	3	0	0	4	4	0	0
Ministère des Affaires Sociales et de la Microfinance (MASMF)	0	0	0	0	1	0	1	0	2	3	5	0	0
Ministère de la Santé (MS)	0	0	0	0	10	17	27	0	4	7	11	0	0
Ministère de l'Enseignement Supérieur et de la Recherche Scientifique (MESRS)	0	0	0	0	0	2	2	0	2	4	6	0	0
Ministère des Enseignements Secondaire, Technique et de la Formation Professionnelle (MESTFP)	0	0	0	0	1	2	3	0	0	1	1	0	0
Ministère des Enseignements Maternel et Primaire (MEMP)	0	0	0	0	0	3	3	0	0	2	2	0	0
Ministère de l'Economie Numérique et de Digitalisation (MEND)	0	0	0	0	0	1	1	0	1	0	1	0	0
Ministère des Infrastructures et des Transports (MIT)	0	0	0	0	1	0	1	0	0	5	5	0	0
Ministère de l'Industrie et du Commerce (MIC)	18	8	26	0	2	2	4	0	2	4	6	0	0
Ministère de l'Energie (ME)	0	0	0	0	1	3	4	0	1	0	1	0	0
Ministère de l'Eau et des Mines (MEM)	40	11	51	0	0	3	3	0	0	0	0	0	0
Ministère des Petites et Moyennes Entreprises et de la Promotion de l'Emploi (MPMEPE)	0	0	0	0	1	1	2	0	0	1	1	0	0
Ministère du Tourisme, de la Culture et des Arts (MTCA)	0	0	0	0	1	7	8	0	1	3	4	0	0
Ministère des Sports (MS)	0	0	0	0	0	0	0	0	0	0	0	0	0
Ministère de la Communication et de la Poste (MCP)	0	0	0	0	0	0	0	0	0	0	0	0	0
Ministère de la Défense Nationale (MDN)	5	1	6	0	0	1	1	0	0	1	1	0	0
Institutions													
Présidence de la République (PR)	27	15	42	0	6	7	13	0	0	0	0	0	0
Assemblée Nationale (AN)	0	0	0	0	0	0	0	0	0	0	0	0	0
Cour Constitutionnelle (CC)	0	0	0	0	0	0	0	0	0	0	0	0	0
Cour Suprême (CS)	0	0	0	0	0	3	3	0	0	1	1	0	0
Haute Cour de Justice (HCJ)	0	0	0	0	0	0	0	0	0	0	0	0	0
Conseil Economique et Social (CES)	0	0	0	0	0	0	0	0	0	0	0	0	0

Modalités	Effectif des agents inscrit dans le plan de formation				Effectif des Agents ayant obtenu leur mise en stage				Effectif des Agents ayant obtenu leur retour de stage			
	2019		2020		2019		2020		2019		2020	
	F	M	T	T	F	M	T	T	F	M	T	T
Haute Autorité de l'Audiovisuel et de la Communication (HAAC)	0	0	0	0	0	0	0	0	0	0	0	0
Grande Chancellerie de l'Ordre national du Bénin (GCOB)	0	0	0	0	0	0	0	0	0	0	0	0
Médiation de la République (MR)	0	0	0	0	1	1	2	0	0	0	0	0
Total général	148	65	213	0	46	85	131	0	30	64	94	0

Source : DGRCE, 2019, 2020

En 2020 par ministère et institution, le nombre d'agents ayant bénéficié de décision de mise en stage est de 0 contre 131 en 2019 et ceux ayant bénéficié de leur retour de stage est toujours nul contre 94 en 2019.

Tableau n°53: Répartition d'organismes de formation habilités par département en 2020 comparer à 2019

Département	Domaine de compétence			
	Formation/Renforcement des capacités		Etude/Audit	
	2019	2020	2019	2020
Atlantique	4	5	2	0
Littoral	25	46	15	0
Donga	-	1	-	0
Ouémé	2	4	0	0
Zou	1	-	0	0
Total	32	56	17	0

Source : DGRCE, 2019, 2020

Le nombre d'organismes de formation habilités par domaine de compétence est de 56 en 2020 contre 49 en 2019.

Tableau n°54: Répartition des agents ayant obtenu leur retour de stage par type de bourse

Source de bourse / Année	2019			2020
	Sexe F	M	Total	Total
Programme Canadien de Bourse de la Francophonie	3	1	4	0
COFEB	0	1	1	0
Agence Belge de Développement	1	1	2	0
Autres				
BID	0	1	1	0
Total	4	4	8	0

Source : DGRCE, 2019, 2020

En effet, le nombre d'organismes de formation habilités est de 56 en 2020 contre 49 en 2019.

Tableau n°55: Nombre de plans de formation validés, certifiés et à jour

Modalités	Validés (oui/non)	Certifiés (oui/non)	A jour (oui/non)	Période
Ministères				
Ministère chargé du Plan et du Développement (MPD)	oui	oui	non	2017-2019
Ministère des Affaires Etrangères et de la Coopération (MAEC)	oui	non	oui	2018-2020
Ministère de l'Economie et des Finances (MEF)	oui	non	oui	2018-2020
Ministère de l'Intérieur et de la Sécurité Publique (MISP)	oui	non	non	2017-2019
Ministère du Cadre de Vie et du Développement Durable (MCVDD)	oui	oui	non	2017-2019
Ministère de la Décentralisation et de la Gouvernance Locale (MDGL)	oui	oui	oui	2018-2020
Ministère du Travail et de la Fonction Publique (MTFP)	oui	non	oui	2019-2021
Ministère des Enseignements Maternel et Primaire (MEMP)	oui	non	oui	2018-2020
Ministère de l'Industrie et du Commerce (MIC)	oui	oui	non	2017-2019
Ministère de l'Energie (ME)	oui	oui	non	2017-2019
Ministère de l'Eau et des Mines (MEM)	oui	oui	non	2017-2019
Ministère des Petites et Moyennes Entreprises et de la Promotion de l'Emploi (MPMEPE)	oui	oui	non	2017-2019
Ministère du Tourisme, de la Culture et des Arts (MTCA)	oui	oui	non	2017-2019
Ministère de la Défense Nationale (MDN)	oui	oui	oui	2018-2020
Institutions				
Présidence de la République (PR)	oui	oui	non	2017-2019
Assemblée Nationale (AN)	oui	oui	non	2007-2009
Cour Constitutionnelle (CC)	oui	oui	oui	2018-2020
Cour Suprême (CS)	oui	oui	oui	2018-2020
Conseil Economique et Social (CES)	oui	oui	oui	2018-2020

Source : DGRCE, 2019, 2020

Le nombre de plans de formation validés est de 19, les certifiés s'élevaient à 14 et ceux à jour sont au nombre de 9.

IV. STATISTIQUES DU SECTEUR « REFORME ADMINISTRATIVE ET INSTITUTIONNELLE »

LE SECTEUR REFORME ADMINISTRATIVE ET INSTITUTIONNELLE REGROUPE LES SOUS-SECTEURS SUIVANTS :

- promotion de la bonne gouvernance dans l'administration publique ;
- promotion des valeurs éthiques et républicaines professionnelles.

Les chiffres sur le secteur réforme administrative et institutionnelle

- ✓ Le nombre total de réformes administratives et institutionnelles dont la mise en place est achevée est de 101 en 2020 contre 30 en 2019.
- ✓ Le nombre d'appui technique sur les textes législatifs ou réglementaires régissant l'organisation des structures publiques étudiées est de 18 en 2020 contre 8 en 2019.
- ✓ Le nombre total de bénéficiaires des séances de sensibilisation sur les réformes administratives et institutionnelles en 2020 est de 268 dont 45 femmes.
- ✓ Le nombre de séminaires et formations organisés par l'INFOSEC en 2020 est 8 touchant 357 personnes contre 2019, 17 séminaires et formations sont organisés, touchant 483.

V.1. La promotion de la bonne gouvernance dans l'administration publique

Les données concernent la mise en œuvre des réformes administratives et institutionnelles

Tableau n°56: Présentation des réformes administratives et institutionnelles

Structure	Nombre	Type		Nature			Niveau de mise en place		Observations
		Transversale	sectorielle	Procédure ou principe	Structure ou organisation	Ressources humaines	En cours	Achevée	
Ministères									
Ministère d'Etat, chargé du Plan et du Développement (MPD)	1	0	1	0	1	0	0	1	
Ministère de la Justice et de la Législation (MJL)	3	0	3	2	0	1	0	3	
Ministère des Affaires Etrangères et de la Coopération (MAEC)	3	1	2	3	0	0	0	3	
Ministère de l'Economie et des Finances (MEF)	13	2	11	13	0	0	1	12	
Ministère de l'Intérieur et de la Sécurité Publique (MISP)	3	1	2	1	1	1	0	3	
Ministère du Cadre de Vie et du Développement Durable (MCVDD)	3	0	3	0	3	0	1	2	
Ministère de l'Agriculture, de l'Elevage et de la Pêche (MAEP)	4	1	3	3	1	0	1	3	
Ministère de la Décentralisation et de la Gouvernance Locale (MDGL)	2	1	1	1	1	0	0	2	
Ministère du Travail et de la Fonction Publique (MTFP)	9	3	6	7	2	0	0	9	
Ministère des Affaires Sociales et de la Microfinance (MASMF)	6	0	6	4	1	1	1	5	
Ministère de la Santé (MS)	2	1	1	1	0	1	0	2	

Structure	Nombre	Type		Nature			Niveau de mise en place		Observations
		Transversale	sectorielle	Procédure ou principe	Structure ou organisation	Ressources humaines	En cours	Achevée	
Ministre de l'Enseignement Supérieur et de la Recherche Scientifique (MESRS)	14	0	14	10	4	0	0	13	Standardisation des coûts de formation supérieure dans les entités publiques, En suspens pour approfondissement de certains aspects
Ministère des Enseignements Secondaire, Technique et de la Formation Professionnelle (MESTFP)	18	1	17	2	15	1	1	17	
Ministère des Enseignements Maternel et Primaire (MEMP)	8	0	8	0	3	5	0	8	
Ministère de l'Economie Numérique et de la Communication (MENC)	3	1	2	3	0	0	0	3	
Ministère des Infrastructures et des Transports (MIT)	1	0	1	0	1	0	0	1	
Ministère de l'Industrie et du Commerce (MIC)	2	0	2	2	0	0	0	2	
Ministère de l'Energie (ME)									
Ministère de l'Eau et des Mines (MEM)	2	1	1	0	2	0	0	2	
Ministère des Petites et Moyennes Entreprises et de la Promotion de l'Emploi (MPMEPE)	1	1	0	0	1	0	0	1	
Ministère du Tourisme, de la Culture et des Arts (MTCA)	7	0	7	4	3	0	5	2	

Structure	Nombre	Type		Nature			Niveau de mise en place		Observations
		Transversale	sectorielle	Procédure ou principe	Structure ou organisation	Ressources humaines	En cours	Achevée	
Ministère des Sports (MSp)	1	0	1	0	-	1	0	1	Liée à l'organisation administrative et à la gestion des ressources humaines
Ministère de la Défense Nationale (MDN)	1	0	1	0	0	1	0	1	
Institution									
Présidence de la République (PR)	-	-	-	-	-	-	-	-	
Assemblée Nationale (AN)	1	1	0	1	0	0	1	0	
Cour Constitutionnelle (CC)	1	0	1	1	0	0	0	1	
Cour Suprême (CS)	1	0	1	1	0	0	0	1	
Haute Cour de Justice (HCJ)	1	0	1	1	0	0	0	0	Abandonnée
Conseil Economique et Social (CES)	2	1	1	0	1	1	0	2	
Haute Autorité de l'Audiovisuel et de la Communication (HAAC)	-	-	-	-	-	-	-	-	
Grande Chancellerie de l'Ordre national du Bénin (GCOB)	-	-	-	-	-	-	-	-	
Médiation de la République (MR)	1	0	1	1	0	0	0	1	
Total général	114	16	98	61	40	13	11	101	

Source : CSRAI, 2020

Le nombre total de réformes administratives et institutionnelles dont la mise en place est achevée est de 101 en 2020 contre 30 en 2019.

Tableau n°57: Présentation des indicateurs de promotion de la bonne gouvernance

Année	2019					2020					
	Indicateurs	Loi	Décret	Arrêté	Autre document	Total	Loi	Décret	Arrêté	Autre document	Total
	Nombre de textes législatifs ou réglementaires pris pour fixer les procédures simplifiées	0	0	0	0	0	0	0	0	0	0
	Nombre de textes législatifs ou réglementaires régissant l'organisation des structures publiques pris et actualisés	0	0	0	0	0	1	1	1	0	3
	Nombre de textes législatifs ou réglementaires régissant l'organisation des structures publiques étudiés	0	4	0	2	6	1	1	11	0	15
	Nombre de textes sur les principes et valeurs républicaines	0	0	0	0	0	0	0	0	0	0
	Nombre de sensibilisation sur les réformes administratives et institutionnelles	0	0	0	2	2	0	0	0	2	2
	Total	0	4	0	4	8	2	2	12	2	18

Source : CSRAI, 2019-2020

Le nombre d'appui technique sur les textes législatifs ou réglementaires régissant l'organisation des structures publiques étudiées est de 18 en 2020 contre 8 en 2019.

Tableau n°58: Effectif des participants aux séances de sensibilisation des acteurs des structures déconcentrées sur les réformes administratives et institutionnelles.

Données	Effectif			
	féminin	masculin	Total	
Nombre de bénéficiaires	Vulgarisation du tableau de bord de suivi des réformes administratives et institutionnelles	26	26	150
	Vulgarisation des supports de capitalisation de bonnes pratiques en matière de réformes administratives et institutionnelles	19	19	118
Total	45	223	268	

Source : CSRAI, 2019-2020

Le nombre total de bénéficiaires des séances de sensibilisation sur les réformes administratives et institutionnelles en 2020 est de 268 dont 45 femmes.

V.2. La promotion des valeurs éthiques et républicaines

Tableau n°59: Nombre moyen de participants par formation ou par séminaire en 2020 comparé à 2019

Année	2019			2020				
	Séminaires	Formations animées	Total	Séminaires	Formations animées	Total		
Nombre	8	9	17	8	0	8		
Secteur privé	Participants	M	268	86	354	111	0	111
		F	68	26	94	38	0	38
		T	336	112	448	149	0	149
Secteur public	Participants	M	0	26	26	178	0	178
		F	0	9	9	30	0	30
		T	0	35	35	208	0	208

Source : INFOSEC, 2019-2020

Le nombre de séminaires et formations organisés par l'INFOSEC en 2020 est 8 touchant 357 personnes contre 2019, 17 séminaires et formations sont organisés, touchant 483.

V. STATISTIQUES SUR LE PILOTAGE DU MINISTERE

LES STATISTIQUES SUR LE PILOTAGE DU MINISTÈRE PORTENT SUR :

- finances et Ressources Humaines du Ministère
- programmation et Prospective ;
- informatique et Pré archivage du Ministère ;
- contrôle des services et Emplois Publics.

Les chiffres sur le pilotage du ministère

- ✓ Le nombre de procédures de passation des marchés publics est de 259 en 2020 contre 156 en 2019.
- ✓ Le nombre total de marchés publics exécutés du ministère est de 221 en 2020 contre 145 en 2019.
- ✓ Le taux d'exécution physique du ministère en 2020 est de 80,7 contre 76,29% en 2019.
- ✓ Quant au taux d'exécution financière base engagement, il est 99,44% en 2020 contre 76,89 en 2019. On note ainsi une augmentation.
- ✓ Le taux d'exécution financière base ordonnancement est de 97,70% en 2020 contre 65% en 2019.
- ✓ Le nombre de requêtes traités en 2020 est de 545 sur 1061.
- ✓ Le nombre de plaintes traités en 2020 est de 72 sur 178.
- ✓ Au cours de l'année 2020, 4 contrôles sur saisines contre 3 en 2019 et aucun audit sur saisines n'ont été effectués contre 16 en 2019.
- ✓ Au cours de l'année 2020, l'IGSEP a réalisé 7 contrôles sur saisine contre 2 en 2019, 11 missions d'audit interne contre 15 en 2019 et 5 missions de suivi de la mise en œuvre des recommandations en 2020.
- ✓ Le nombre de recommandation par ministère ou institution est de 600 en 2020 contre 265 en 2019 et en termes de taux de recommandation de mises en œuvre, en cours de mises en œuvre et non mises en œuvre on observe respectivement 58%, 22,5% et 19,5% en 2020 et 58,49%, 24,15% et 17,35% en 2019.

VI.1. Les finances et ressources humaines du Ministère

Les données portent sur les ressources financières, matérielles et humaines du ministère.

VI.1.1 Finances et matérielles

Tableau n°60: Répartition de la dotation du Ministère après la Loi de Finance Rectificative

	Dotations		
	2019	2020	
		Initiale	Loi de Finance Rectificative
Dépense de personnel	1 734 130 000	1 844 315 000	2 913 800 000
Achat de biens et services	1 832 247 000	1 780 331 000	1 687 663 482
Subvention d'exploitation	1 081 000 000	475 000 000	475 000 000
Transfert courant	2 105 000 000	2 101 700 000	1 829 270 000
BESA	166067000	148 067 000	146 773 340
PIP intérieur	300 000 000	420 000 000	403 383 178
Total général	7 218 444 000	6 769 413 000	7 455 890 000

Source : INFOSEC, 2019-2020

La dotation initiale du ministère s'élève à six cent milliards sept soixante neuf mille quatre cent treize mille de francs CFA (6 769 413 000) devenue sept milliards quatre cent cinquante cinq huit cent quatre vingt dix mille (7 455 890 000) de francs CFA y compris le budget du Conseil National du Dialogue Sociale (CNDS).

Tableau n°61: Exécution du budget base ordonnancement, base engagement

	Dotations		Engagements		Ordonnancements	
	2019	2020	2019	2020	2019	2020
Dépense de personnel	1 734 130 000	2 913 800 000	3 462 433 020	2 804 591 036	3 462 433 020	2 804 591 036
Achat de biens et services	1 832 247 000	1 687 663 482	1 567 761 366	1 668 696 154	1 403 255 000	1 651 091 170
Subvention d'exploitation	1 081 000 000	475 000 000	923 250 000	475 000 000	923 250 000	475 000 000
Transfert courant	2 105 000 000	1 829 270 000	1 263 088 792	1 824 748 710	876 026 143	1 785 323 710
BESA	166067000	146 773 340	165861500	146 773 340	147052000	131 274 040
PIP intérieur	300 000 000	403 383 178	296 953 195	403 382 908	203 927 935	403 382 908
Total général	7 218 444 000	7 455 890 000	7 679 347 873	7 323 192 148	7 015 944 098	7 250 662 864

Source : SIGFIP, 2019, 2020

Tableau n°62: Répartition du nombre de procédures de passation des marchés publics en 2020

Procédures	Nombre		Proportion (%)	
	2019	2020	2019	2020
Procédure de demande de renseignement	17	21	10,9%	52,38%
Avis à manifestation d'intérêt	8	11	5,13%	45,45%
Demande de cotation	43	156	27,56%	84,62%
Procédure de consultation	88	71	56,41%	88,73%
Total	156	259	100%	81,47%

Source : PRMP, 2019, 2020

Le nombre de procédures de passation des marchés publics est de 259 en 2020 contre 156 en 2019.

Tableau n°63: Réalisation des marchés publics du ministère

Marchés	Prévus		Exécutés		Ecart		Taux d'exécution par nature de marché	
	2019	2020	2019	2020	2019	2020	2019	2020
Travaux	6	14	5	7	1	7	83%	50%
Fourniture et services	145	221	122	201	23	20	84%	90,95%
Prestation intellectuelle	44	24	18	13	26	11	41%	54,17%
Total	195	259	145	221	50	38	74%	85,33%

Source : PRMP, 2019, 2020

Le nombre total de marchés publics exécutés du ministère est de 221 en 2020 contre 145 en 2019.

VI.1.2 Ressources humaines

- Structures rattachées au Ministre

Tableau n°64: Répartition du personnel de l'IGSEP par corps

Année	Structure	Corps d'appartenance	2019			2020		
			F	M	Total	F	M	Total
IGSEP		Administrateurs des Services Financiers	0	2	2	0	2	2
		Administrateurs du Travail et de la Main-d'œuvre	0	0	0	0	1	1
		Attachés des Services Administratifs	1	0	1	1	0	1
		Conducteurs de véhicules administratifs	0	2	2	0	2	2
		Inspecteur des Services et Emplois Publics	0	12	12	0	12	12
		Ouvrier Spécialisé des Sces Généraux de l'Administration	0	0	0	0	0	0
		Préposés des Services Administratifs	0	0	0	0	1	1
		Secrétaires des Services Administratifs	1	0	1	1	0	1
Total IGSEP			2	16	18	2	18	20

Source : DAF, 2019, 2020

Tableau n°65: Répartition du personnel du CCMP par corps

Structure	Corps d'appartenance	2019			2020		
		F	M	Total	F	M	Total
CCMP	Attachés des Services Administratifs	0	1	1	2	1	3
	Professeurs certifiés adjoints	0	1	1	0	1	1
Total CCMP		0	2	2	2	2	4

Source : DAF, 2019, 2020**Tableau n°66:** Répartition du personnel du Cabinet par corps

Structure	Corps d'appartenance	2019			2020		
		F	M	Total	F	M	Total
CAB	Administrateurs	0	4	4	0	5	5
	Administrateurs des Services Financiers	0	1	1	0	0	0
	Administrateurs du Travail et de la Main-d'œuvre	0	3	3	0	1	1
	Attaché des Services Administratifs	2	0	2	2	0	2
	Conducteurs de véhicules administratifs	0	4	4	0	2	2
	Ingénieurs des Services Techniques des TP	0	0	0	0	1	1
	Ingénieurs et Analystes Concepteurs	0	0	0	0	1	1
	Maître Assistant	0	1	1	0	1	1
	Opérateurs	0	1	1	0	1	1
	Planton	0	1	1	0	1	1
	Préposés des Services Administratifs	1	3	4	1	4	5
	Rédacteurs	0	1	1	0	1	1
	Secrétaires Adjoints des Services Administratifs	1	1	2	1	0	1
	Secrétaires des Services Administratifs	1	2	3	1	2	3
Total CAB		5	22	27	5	20	25

Source : DAF, 2019, 2020**Tableau n°67:** Répartition du personnel du SGM par corps

Structure	Corps d'appartenance	2019			2020		
		F	M	Total	F	M	Total
SGM	Administrateurs	2	4	6	2	2	4
	Agents d'Entretien de Service	0	1	1	0	1	1
	Attachés des Services Administratifs	0	2	2	0	1	1
	Conducteurs de véhicules administratifs	0	1	1	0	1	1
	Ingénieurs des Services Techniques des TP	0	1	1	0	0	0
	Inspecteur des Services et Emplois Publics	0	1	1	0	1	1
	Opérateur de saisie	1	0	1	0	0	0
	Opérateurs	1	0	1	2	0	2
	Préposés des Services Administratifs	1	3	4	1	3	4
	Secrétaires Adjoints des Services Administratifs	1	1	2	2	0	2
Total SGM		7	15	22	8	10	18

Source : DAF, 2019, 2020

➤ Structures centrales

Tableau n°68: Répartition du personnel de la DAF par corps

Structure	Corps d'appartenance	2019			2020		
		F	M	Total	F	M	Total
DAF	Administrateurs	0	2	2	1	1	2
	Administrateurs des Services Financiers	0	0	0	0	3	3
	Administrateurs du Trésor	0	1	1	0	0	0
	Agents d'Entretien de Service	0	3	3	0	2	2
	Assistants des Services Financiers	2	0	2	2	0	2
	Attaché des Services Financiers	0	1	1	0	0	0
	Attachés des Services Administratifs	2	2	4	1	2	3
	Attachés des Services Financiers	0	1	1	1	2	3
	Conducteurs de véhicules administratifs	0	9	9	0	10	10
	Contrôleurs des Services Financiers	0	6	6	2	4	6
	Inspecteurs du Travail et de la Main d'Œuvre	0	1	1	0	1	1
	Instituteurs	0	1	1	0	1	1
	Opérateurs	0	0	0	1	0	1
	Ouvrier Spécialisé des Sces Généraux de l'Administration	0	1	1	0	0	0
	Préposés des Services Administratifs	1	2	3	1	2	3
	Secrétaires Adjoins des Services Administratifs	1	2	3	1	1	2
	Secrétaires des Services Administratifs	6	2	8	6	3	9
Total DAF		12	34	46	16	32	48

Source : DAF, 2019, 2020

Tableau n°69: Répartition du personnel de la DPP par corps

Structure	Corps d'appartenance	2019			2020		
		F	M	Total	F	M	Total
DPP	Administrateurs	0	2	2	0	2	2
	Administrateurs des Services Financiers	0	1	1	0	1	1
	Assistants des services techniques des travaux publics	0	1	1	0	1	1
	Attachés des Services Administratifs	2	1	3	3	1	4
	Attachés des Services Financiers	0	1	1	0	1	1
	Conducteurs de véhicules administratifs	0	1	1	0	2	2
	Ingénieurs Planificateurs	0	2	2	0	3	3
	Ouvriers Spécialisés des Sces Généraux de l'Administration	0	0	0	0	1	1
	Préposés des Services Administratifs	0	1	1	0	0	0
	Secrétaire des Services Administratifs	1	0	1	1	0	1
	Techniciens Supérieurs de la Planification	0	2	2	0	3	3
	Techniciens Supérieurs de la Statistique	0	2	2	0	1	1
Total DPP		3	14	17	4	16	20

Source : DAF, 2019, 2020

Tableau n°70: Répartition du personnel de la DSI par corps

		2019			2020		
		F	M	Total	F	M	Total
DSI	Administrateurs	0	0	0	0	1	1
	Administrateurs d'Action Culturelle	0	1	1	0	2	2
	Analystes-Programmeurs	0	2	2	0	1	1
	Assistants des Services Informatiques	1	0	1	0	0	0
	Attachés des Services Administratifs	1	1	2	1	1	2
	Conducteurs de véhicules administratifs	0	1	1	0	1	1
	Contrôleur des Impôts	0	4	4	0	2	2
	Ingénieurs et Analystes Concepteurs	0	1	1	0	2	2
	Opérateur de saisie	1	0	1	0	0	0
	Opérateurs	1	0	1	1	0	1
	Préposés des Services Administratifs	0	1	1	0	1	1
	Programmeur et Pupitreur	0	2	2	0	1	1
	Secrétaires Adjoints des Services Administratifs	1	1	2	1	1	2
	Secrétaires des Services Administratifs	0	3	3	0	6	6
	Techniciens Supérieurs de l'Action Culturelle	1	2	3	0	1	1
Total DSI		6	19	25	3	20	23

Source : DAF, 2019, 2020

➤ Directions générales

Tableau n°71: Répartition du personnel de la DGFP par corps

		2019			2020		
Structure	Corps d'appartenance	F	M	Total	F	M	Total
DGFP	Administrateurs	0	2	2	0	1	1
	Administrateurs d'Action Culturelle	0	0	0	0	1	1
	Administrateurs des Services Financiers	1	1	2	0	1	1
	Analystes-Programmeurs	0	1	1	0	0	0
	Attachés des Services Administratifs	1	1	2	0	0	0
	Conducteurs de véhicules administratifs	0	3	3	0	2	2
	Contrôleur des Impôts	3	2	5	0	0	0
	Contrôleurs du Travail et de la Main d'Œuvre	0	1	1	0	1	1
	Ouvrier Spécialisé des Sces Généraux de l'Administration	0	1	1	0	1	1
	Préposés des Services Administratifs	0	5	5	0	1	1
	Secrétaires Adjoints des Services Administratifs	0	2	2	0	1	1
	Secrétaires des Services Administratifs	5	0	5	6	0	6
	Techniciens Supérieurs de la Planification	0	1	1	0	1	1
Total DGFP		10	20	30	6	10	16
CGFUR-PE	Administrateurs	0	1	1	0	2	2
	Analystes-Programmeurs	0	3	3	0	4	4
	Assistants des Services Informatiques	2	1	3	2	1	3
	Attachés des Services Administratifs	1	0	1	0	0	0

Structure	Corps d'appartenance	2019			2020		
		F	M	Total	F	M	Total
	Ingénieurs des Services Techniques des TP	0	1	1	0	1	1
	Ingénieurs Planificateurs	0	1	1	0	0	0
	Opérateurs	0	2	2	0	2	2
	Préposés des Services Administratifs	1	1	2	1	1	2
	Programmeurs et Pupitreurs	0	3	3	0	3	3
	Secrétaires Adjoints des Services Administratifs	1	1	2	1	1	2
	Secrétaires des Services Administratifs	5	0	5	4	0	4
Total CGFUR-PE		10	14	24	8	15	23
DECRD	Administrateurs	3	1	4	3	1	4
	Administrateurs d'Action Culturelle	0	0	0	0	1	1
	Administrateurs du Travail et de la Main-d'œuvre	0	1	1	0	0	0
	Assistants des Services Informatiques	0	0	0	0	0	0
	Attachés des Services Administratifs	1	5	6	1	3	4
	Contrôleurs du Travail et de la Main d'Œuvre	1	0	1	0	1	1
	Préposés des Services Administratifs	0	0	0	0	1	1
	Professeur Certifié	0	1	1	0	1	1
	Secrétaires Adjoints des Services Administratifs	1	0	1	0	0	0
	Secrétaires des Services Administratifs	3	2	5	1	2	3
Total DECRD		9	10	19	5	10	15
DRA	Administrateurs	1	2	3	0	1	1
	Administrateurs d'Action Culturelle	1	0	1	1	1	2
	Administrateurs des ressources humaines	3	1	4	1	0	1
	Attachés des Services Administratifs	0	1	1	1	1	2
	Contrôleur des Impôts	0	0	0	0	1	1
	Contrôleurs du Travail et de la Main d'Oeuvre	0	0	0	1	0	1
	Opérateurs	1	0	1	2	0	2
	Ouvrier Spécialisé des Sces Généraux de l'Administration	1	0	1	1	0	1
	Préposés des Services Administratifs	0	3	3	0	2	2
	Secrétaires Adjoints des Services Administratifs	1	3	4	1	3	4
	Secrétaires des Services Administratifs	3	2	5	2	1	3
	Techniciens Supérieurs de l'Action Culturelle	2	0	2	2	0	2
Total DRA		13	13	26	12	10	22
DRAE	Administrateurs	1	1	2	0	1	1
	Administrateurs d'Action Culturelle	0	1	1	0	1	1
	Administrateurs des Services Financiers	0	0	0	1	0	1
	Agents d'Entretien de Service	0	1	1	0	1	1
	Assistants des Services Informatiques	2	0	2	1	0	1
	Attachés des Services Administratifs	2	0	2	2	1	3
	Attachés des Services Financiers	0	1	1	0	1	1

Structure	Corps d'appartenance	2019			2020		
		F	M	Total	F	M	Total
	Conducteurs de véhicules administratifs	0	2	2	0	1	1
	Contrôleurs du Travail et de la Main d'Œuvre	0	1	1	0	0	0
	Préposés des Services Administratifs	0	1	1	0	0	0
	Secrétaires Adjoints des Services Administratifs	1	0	1	1	0	1
	Secrétaires des Services Administratifs	1	2	3	1	1	2
Total DRAE		7	10	17	6	7	13
DRSC	Administrateurs	1	3	4	1	3	4
	Administrateurs des Services Financiers	0	0	0	0	1	1
	Agents d'Entretien de Service	0	1	1	0	1	1
	Attachés des Services Administratifs	5	5	10	4	4	8
	Conducteurs de véhicules administratifs	0	1	1	0	1	1
	Contrôleurs du Travail et de la Main d'Œuvre	0	1	1	0	0	0
	Ingénieurs et Analystes Concepteurs	0	1	1	0	1	1
	Opérateurs	2	0	2	1	0	1
	Ouvrier Spécialisé des Services Techniques des TP	0	0	0	1	0	1
	Ouvrier Spécialisé des Sces Généraux de l'Administration	1	0	1	0	1	1
	Préposés des Services Administratifs	1	1	2	1	0	1
	Professeurs Certifiés	0	1	1	0	1	1
	Programmeur et Pupitreur	0	1	1	1	1	2
	Secrétaires Adjoints des Services Administratifs	3	3	6	2	3	5
	Secrétaires des Services Administratifs	9	2	11	9	3	12
	Techniciens Supérieurs de l'Action Culturelle	0	2	2	0	2	2
Total DRSC		23	22	45	20	22	42
Total général		72	89	161	57	74	131

Source : DAF, 2019, 2020

Tableau n°72: Répartition du personnel de la CSRAI par corps

Structure	Corps d'appartenance	2019			2020		
		F	M	Total	F	M	Total
CSRAI	Administrateurs	3	3	6	2	4	6
	Administrateurs d'Action Culturelle	0	2	2	0	1	1
	Administrateurs des Services Financiers	0	1	1	0	0	0
	Attachée des Services Financiers	0	1	1	0	0	0
	Attachés de Recherche	0	1	1	0	1	1
	Attachés des Services Administratifs	1	8	9	1	6	7
	Chercheurs	0	1	1	0	0	0
	Conducteurs de véhicules administratifs	0	2	2	0	0	0
	Contrôleurs des Services Financiers	0	1	1	0	1	1
	Élève Professeur Adjoint	0	1	1	0	1	1

Structure	Corps d'appartenance	2019			2020		
		F	M	Total	F	M	Total
	Opérateurs	1	0	1	0	0	0
	Préposés des Services Administratifs	0	2	2	0	1	1
	Secrétaires Adjoints des Services Administratifs	1	2	3	1	1	2
	Secrétaires des Services Administratifs	3	3	6	1	3	4
Total CSRAI		9	28	37	5	19	24

Source : DAF, 2019, 2020

Tableau n°73: Répartition du personnel de la DGRCE par corps

Structure	Corps d'appartenance	2019			2020		
		F	M	Total	F	M	Total
DGRCE	Administrateurs	1	9	10	2	9	11
	Attachés des Services Administratifs	2	4	6	2	4	6
	Chercheurs	1	0	1	1	0	1
	Conducteurs de véhicules administratifs	0	1	1	0	0	0
	Contrôleur des Impôts	1	3	4	0	1	1
	Contrôleurs des Services Financiers	0	0	0	0	1	1
	Inspecteurs du Travail et de la Main d'Œuvre	0	1	1	0	1	1
	Maître Assistant	0	1	1	0	0	0
	Opérateurs	1	0	1	1	0	1
	Ouvrier Spécialisé des Sces Généraux de l'Administration	0	1	1	0	1	1
	Préposés des Services Administratifs	1	1	2	1	0	1
	Programmeurs et Pupitreurs	0	1	1	0	1	1
	Secrétaires Adjoints des Services Administratifs	1	1	2	1	1	2
	Secrétaires des Services Administratifs	2	3	5	1	3	4
Total DGRCE		10	26	36	9	22	31

Source : DAF, 2019, 2020

Tableau n°74: Répartition du personnel de la DGT par corps

Structure	Corps d'appartenance	2019			2020		
		F	M	Total	F	M	Total
DGT	Administrateurs du Travail et de la Main-d'œuvre	4	2	6	3	2	5
	Assistants des Services Financiers	0	1	1	0	2	2
	Assistants des Services Informatiques	0	0	0	1	0	1
	Attaché des Services Financiers	1	1	2	1	0	1
	Attachés des Services Administratifs	2	0	2	2	0	2
	Conducteurs de véhicules administratifs	0	2	2	0	3	3
	Contrôleur des Impôts	1	2	3	0	1	1
	Contrôleurs des Services Financiers	0	0	0	0	1	1
	Contrôleurs du Travail et de la Main d'Œuvre	3	4	7	3	3	6
	Infirmier breveté	1	2	3	1	2	3
	Inspecteurs de l'Action Sociale	0	1	1	0	1	1

Structure	Corps d'appartenance	2019			2020		
		F	M	Total	F	M	Total
	Inspecteurs du Travail et de la Main d'Œuvre	10	4	14	10	4	14
	Instituteurs	0	1	1	0	1	1
	Médecins	1		1	1	0	1
	Préposés des Services Administratifs	1	2	3	0	4	4
	Secrétaires Adjointes des Services Administratifs	1	3	4	0	3	3
	Secrétaires des Services Administratifs	1	1	2	1	2	3
Total DGT		26	26	52	23	29	52

Source : DAF, 2019, 2020

➤ Directions Départementales

Tableau n°75: Répartition du personnel du DDTFP-ATACORA par corps

Structure	Corps d'appartenance	2019			2020		
		F	M	Total	F	M	Total
	Administrateurs	0	0	0	0	1	1
	Administrateurs du Travail et de la Main-d'œuvre	1	1	2	0	1	1
	Agents d'Entretien de Service	3	3	6	0	2	2
	Attachés des Services Financiers	1	1	2	0	1	1
	Contrôleurs du Travail et de la Main d'Œuvre	1	1	2	0	1	1
	Inspecteurs du Travail et de la Main d'Œuvre	1	1	2	0	1	1
	Préposés des Services Administratifs	4	4	8	0	2	2
	Secrétaires des Services Administratifs	2	2	4	0	3	3
Total DDTFP-ATACORA		13	13	26	0	12	12

Source : DAF, 2019, 2020

Tableau n°76: Répartition du personnel du DDTFP-DONGA par corps

Structure	Corps d'appartenance	2019			2020		
		F	M	Total	F	M	Total
	Administrateurs	-	-	-	0	0	0
	Administrateurs du Travail et de la Main-d'œuvre	-	-	-	0	1	1
	Agents d'Entretien de Service	-	-	-	0	1	1
	Attachés des Services Financiers	-	-	-	0	0	0
	Contrôleurs du Travail et de la Main d'Œuvre	-	-	-	0	1	1
	Inspecteurs du Travail et de la Main d'Œuvre	-	-	-	0	0	0
	Préposés des Services Administratifs	-	-	-	0	1	1
	Secrétaires Adjointes des Services Administratifs		-	-	1	0	1

Structure	Corps d'appartenance	2019			2020		
		F	M	Total	F	M	Total
	Secrétaires des Services Administratifs	-	-	-	1	1	2
Total DDTFP-DONGA		-	-	-	2	5	7

Source : DAF, 2019, 2020

Tableau n°77: Répartition du personnel du DDTFP-LITTORAL par corps

Structure	Corps d'appartenance	2019			2020		
		F	M	Total	F	M	Total
DDTFP-LITTORAL	Administrateurs du Travail et de la Main-d'œuvre	1	1	2	1	1	2
	Attachés des Services Administratifs	0	3	3	0	2	2
	Conducteurs de véhicules administratifs	0	1	1	0	1	1
	Contrôleurs du Travail et de la Main d'Œuvre	1	3	4	1	2	3
	Inspecteurs du Travail et de la Main d'Œuvre	2	0	2	2	0	2
	Secrétaires Adjoints des Services Administratifs	0	1	1	0	1	1
	Secrétaires des Services Administratifs	1	4	5	1	3	4
Total DDTFP-LITTORAL		5	13	18	5	10	15

Source : DAF, 2019, 2020

Tableau n°78: Répartition du personnel du DDTFP-ATLANTIQUE par corps

Structure	Corps d'appartenance	Sexe			Sexe		
		F	M	Total	F	M	Total
DDTFP-ATLANTIQUE	Administrateurs du Travail et de la Main-d'œuvre	-	-	-	1	0	1
	Attachés des Services Administratifs	-	-	-	0	1	1
	Conducteurs de véhicules administratifs	-	-	-	0	0	0
	Contrôleurs du Travail et de la Main d'Œuvre	-	-	-	0	1	1
	Inspecteurs du Travail et de la Main d'Œuvre	-	-	-	0	0	0
	Secrétaires Adjoints des Services Administratifs	-	-	-	0	0	0
	Secrétaires des Services Administratifs	-	-	-	0	0	0
Total DDTFP-ATLANTIQUE			-	-	1	2	3

Source : DAF, 2019, 2020

Tableau n°79: Répartition du personnel du DDTFP-BOUGOU par corps

Structure	Corps d'appartenance	2019			2020		
		F	M	Total	F	M	Total
DDTFP-BORGOU	Administrateurs du Travail et de la Main-d'œuvre	0	2	2	0	3	3
	Attachés des Services Administratifs	0	0	0	1	0	1
	Agents d'Entretien de Service	0	1	1	0	1	1
	Assistants des Services Financiers	0	0	0		1	1
	Assistants des Services Informatiques	0	0	0	1		1
	Conducteurs de véhicules administratifs	0	2	2	0	2	2
	Contrôleur des Impôts	0	0	0	1	0	1
	Contrôleurs du Travail et de la Main d'Œuvre	0	1	1	0	1	1
	Inspecteurs du Travail et de la Main d'œuvre	1	0	1	1	0	1
	Ouvrier Spécialisé des Sces Généraux de l'Administration	0	2	2	0	3	3
	Préposés des Services Administratifs	1	2	3	2	2	4
	Secrétaires Adjointes des Services Administratifs	7	0	7	4	0	4
	Secrétaires des Services Administratifs	0	2	2	0	0	0
	Total DDTFP-BORGOU		9	12	21	10	13

Source : DAF, 2019, 2020**Tableau n°80:** Répartition du personnel du DDTFP-MONO par corps

Structure	Corps d'appartenance	2019			2020		
		F	M	Total	F	M	Total
DDTFP-MONO	Administrateurs du Travail et de la Main-d'œuvre	1	0	1	0	0	0
	Agents d'Entretien de Service	0	2	2	0	1	1
	Assistant du Tourisme et de l'Hôtellerie	0	0	0	1	0	1
	Conducteurs de véhicules administratifs	0	1	1	0	1	1
	Contrôleurs du Travail et de la Main d'ouvre	0	2	2	0	2	2
	Inspecteurs du Travail et de la Main d'ouvre	1	1	2	1	0	1
	Ouvrier Spécialisé des Sces Généraux de l'Administration	1	1	2	1	0	1
	Préposés des Services Administratifs	0	2	2	1	0	1
	Secrétaires des Services Administratifs	0	2	2	1	1	2
Total DDTFP-MONO		3	11	14	5	5	10

Source : DAF, 2019, 2020

Tableau n°81: Répartition du personnel du DDTFP-COUFFO par corps

Structure	Corps d'appartenance	2019			2020		
		F	M	Total	F	M	Total
DDTFP-COUFFO	Administrateurs du Travail et de la Main-d'œuvre	-	-	-	0	0	0
	Agents d'Entretien de Service	-	-	-	0	0	0
	Assistant du Tourisme et de l'Hôtellerie	-	-	-	0	0	0
	Conducteurs de véhicules administratifs	-	-	-	0	0	0
	Contrôleurs du Travail et de la Main d'œuvre	-	-	-	0	0	0
	Inspecteurs du Travail et de la Main d'œuvre	-	-	-	0	1	1
	Ouvrier Spécialisé des Sces Généraux de l'Administration	-	-	-	0	1	1
	Préposés des Services Administratifs	-	-	-	0	1	1
	Secrétaires des Services Administratifs	-	-	-	0	1	1
Total DDTFP-COUFFO		-	-	-	0	4	4

Source : DAF, 2019, 2020**Tableau n°82:** Répartition du personnel du DDTFP-OUEME par corps

Structure	Corps d'appartenance	2019			2020		
		F	M	Total	F	M	Total
DDTFP-OUEME	Administrateurs du Travail et de la Main-d'œuvre	0	2	2	1	1	2
	Agent d'entretien des services	0	0	0	0	1	1
	Assistants des Services Informatiques	2	0	2	2	0	2
	Attaché des Services Financiers	1	0	1	3	0	3
	Attachés des Services Administratifs	2	0	2	0	2	2
	Conducteurs de véhicules administratifs	0	1	1	0	2	2
	Contrôleurs du Travail et de la Main d'œuvre	0	2	2	2	0	2
	Inspecteurs du Travail et de la Main d'œuvre	2	0	2	0	0	0
	Ouvrier Spécialisé des Sces Généraux de l'Administration	0	1	1	0	0	0
	Préposés des Services Administratifs	1	1	2	1	1	2
	Secrétaires Adjoints des Services Administratifs	0	0	0	5	1	6
Secrétaires des Services Administratifs	4	1	5	0	0	0	
Total DDTFP-OUEME		12	8	20	14	8	22

Source : DAF, 2019, 2020

Tableau n°83: Répartition du personnel du DDTFP-PLATEAU par corps

Structure	Corps d'appartenance	2019			2020				
		F	M	Total	F	M	Total		
DDTFP-PLATEAU	Administrateurs du Travail et de la Main-d'œuvre	-	-	-	0	1	1		
	Agent d'entretien des services	-	-	-	0	0	0		
	Assistants des Services Informatiques	-	-	-	0	0	0		
	Attaché des Services Financiers	-	-	-	0	0	0		
	Attachés des Services Administratifs	-	-	-	0	0	0		
	Conducteurs de véhicules administratifs	-	-	-	0	0	0		
	Contrôleurs du Travail et de la Main d'œuvre	-	-	-	0	1	1		
	Inspecteurs du Travail et de la Main d'œuvre	-	-	-	0	0	0		
	Ouvrier Spécialisé des Sces Généraux de l'Administration	-	-	-	0	0	0		
	Préposés des Services Administratifs	-	-	-	0	0	0		
	Secrétaires Adjoins des Services Administratifs	-	-	-	2	0	2		
	Secrétaires des Services Administratifs	-	-	-	0	0	0		
	Techniciens Supérieurs de l'Action Culturelle				1	0	1		
Total DDTFP-PLATEAU				-	-	-	3	2	5

Source : DAF, 2019, 2020**Tableau n°84:** Répartition du personnel du DDTFP-ZOU par corps

Structure	Corps d'appartenance	2019			2020				
		F	M	Total	F	M	Total		
DDTFP-ZOU	Administrateurs du Travail et de la Main-d'œuvre	0	0	0	0	0	0		
	Assistants des Services Financiers	0	1	1	0	0	0		
	Attachés des Services Administratifs	0	0	0	1	0	1		
	Conducteurs de véhicules administratifs	0	2	2	0	2	2		
	Contrôleurs du Travail et de la Main d'Œuvre	0	3	3	0	2	2		
	Inspecteurs du Travail et de la Main d'Œuvre	1	3	4	0	2	2		
	Opérateurs	1	0	1	1	0	1		
	Ouvrier Spécialisé des Sces Généraux de l'Administration	0	1	1	0	0	0		
	Préposés des Services Administratifs	0	1	1	0	2	2		
	Secrétaires Adjoins des Services Administratifs	3	1	4	2	1	3		
Total DDTFP-ZOU				5	12	17	4	9	13

Source : DAF, 2019, 2020

Tableau n°85: Répartition du personnel du DDTFP-COLLINES par corps

Structure	Corps d'appartenance	2019			2020		
		F	M	Total	F	M	Total
DDTFP-COLLINES	Administrateurs du Travail et de la Main-d'œuvre	-	-	-	0	0	0
	Agents d'Entretien de Service	-	-	-	0	1	1
	Assistants des Services Financiers	-	-	-	0	0	0
	Attachés de Recherche	-	-	-	0	1	1
	Attachés des Services Administratifs	-	-	-	0	0	0
	Conducteurs de véhicules administratifs	-	-	-	0	0	0
	Contrôleurs du Travail et de la Main d'Œuvre	-	-	-	0	0	0
	Inspecteurs du Travail et de la Main d'Œuvre	-	-	-	1	0	1
	Opérateurs	-	-	-	0	0	0
	Ouvrier Spécialisé des Sces Généraux de l'Administration	-	-	-	0	0	0
	Ouvrier Spécialisé des Services Techniques des TP	-	-	-	0	1	1
	Préposés des Services Administratifs	-	-	-	0	0	0
	Secrétaires Adjointes des Services Administratifs	-	-	-	0	0	0
	Techniciens Supérieurs de l'Action Culturelle	-	-	-	0	1	1
Total DDTFP-COLLINES		-	-	-	1	4	5

Source : DAF, 2019, 2020

➤ Structures sous-tutelle

Tableau n°86: Répartition du personnel de la CMPS par corps

Structure	Corps d'appartenance	2019			2020		
		F	M	Total	F	M	Total
CMPS	Administrateurs des Services Financiers	0	1	1	0	1	1
	Attachés des Services Administratifs	0	1	1	1	0	1
	Attachés des Services Financiers	0	0	0	0	1	1
	Secrétaire des Services Administratifs	1	0	1	0	2	2
Total CMPS		1	2	3	1	4	5

Source : DAF, 2019, 2020**Tableau n°87:** Répartition du personnel de l'INFOSEC par corps

Structure	Corps d'appartenance	2019			2020		
		F	M	Total	F	M	Total
INFOSEC	Administrateurs	0	2	2	0	2	2
	Administrateurs des ressources humaines	0	1	1	0	1	1

Structure	Corps d'appartenance	2019			2020		
		F	M	Total	F	M	Total
	Administrateurs des Services Financiers	0	1	1	0	0	0
	Administrateurs du Commerce	0	1	1	0	1	1
	Assistant du tourisme et de l'hôtellerie	1	0	1	0	0	0
	Assistants des Services Financiers	0	1	1	0	0	0
	Attachés des Services Administratifs	1	0	1	1	0	1
	Attachés des Services Financiers	0	2	2	0	2	2
	Contrôleurs des Services Financiers	0	0	0	0	1	1
	Programmeurs Pupitreurs	0	0	0	0	1	1
	Secrétaires des Services Administratifs	2	0	2	3	0	3
Total INFOSEC		4	8	12	4	8	12

Source : DAF, 2019, 2020

VI.2. La programmation et la prospective

Tableau n°88: Répartition taux d'exécution physique et financière du budget par structure

Année	2019			2020			
	PROGRAMME	TEP	TEF		TEP	TEF	
			ENG	ORD		ENG	ORD
PROGRAMME 1	94,76	84,31	72,3	94,64	99,22	97,66	
CABINET	95	80,34	66,12	86	100	100	
IGSEP	72,6	76	76	100	100	100	
SGM	75,26	63,83	60,43	100	100,15	100,15	
CCMP	92	60,54	60,58	97,5	101,58	101,58	
DDTFP-OU	100	99,99	99,99	100	99,97	99,97	
DDTFP-PL	85,71	100	88,13	100	99,98	99,98	
DDTP-LIT	100	98,33	98,33	92,14	99,62	99,62	
DDTP-ATL	100	94,31	94,31	92,33	99,56	99,19	
DDTFP-ATA	100	99,99	99,99	100	100	100	
DDTFP-DON	100	99,99	99,99	100	100	100	
DDTFP-ZOU	100	100	100	100	100	100	
DDTFP-COL	100	94,13	94,13	100	99,97	99,97	
DDTFP MON	100	99,91	99,91	98,56	97,39	97,39	
DDTFP COU	100	95,81	95,81	98,56	98,56	98,56	
DDTFP-BOR	100	99,96	99,71	100	100	100	
DDTFP-ALI	100	95,82	95,82	100	99,25	99,25	
DPP	71,66	53,3	36,16	83,65	100	98,12	
PRC MTFP	98	98,89	64,94	100	64,14	51,61	
DAF	82,24	88,18	78,81	92,96	99,95	98,07	
DIP	75,17	60,82	36,76	100	100	100	
PRMP	100	88,41	68,39	100	100	100	
PLAN OUAGA	-	-	-		100	100	

Année	2019			2020		
PROGRAMME	TEP	TEF		TEP	TEF	
		ENG	ORD		ENG	ORD
PROGRAMME 2	76,66	80,13	77,52	81,48	100	99,37
DGT	71,94	61,14	50,43	79,58	100,04	97,66
CMPS	91,82	100	100	90,15	100	100
FODEFCA	83,2	75	75	-	-	-
CPPE	75,41	100	100	-	100	100
CNDS	-	-	-		100	100
PROGRAMME 3	67,36	56,31	34,03	73,9	99,52	96,48
DGFP	66,22	53,95	36,04	74,71	98,43	91,72
DGRCE	75,69	28,05	17,05	63,3	100	88,18
INFOSEC	70,89	75	75	69,75	100	100
DGRE	59,42	46,44	26,97	35,16	100	100
SGRFP	67,99	63,04	29,06	95,47	100	100
PARMAP	100	100	100	100	100	100
ENSEMBLE	76,29	76,89	64,79	80,7	99,44	97,70

Source : DPP, 2019, 2020

Le taux d'exécution physique du ministère en 2020 est de 80,7 contre 76,29% en 2019. Quant au taux d'exécution financière base engagement, il est 99,44% en 2020 contre 76,89 en 2019. On note ainsi une augmentation.

Tableau n°89: Indicateur de performance du MTFP

Logique d'intervention	Libellé des indicateurs	Structures responsables	Unité	Changement souhaité (+) or (-)	Valeurs de base		Année 2020			
					Année	Valeur	Cible (2020)	Réalisé (2020)	Variation 2019 à 2020	Ecart (Réalisé-Cible)
PROGRAMME 01: Pilotage et Soutien aux Services du Ministère										
Objectif stratégique : Améliorer la gouvernance et la performance du MTFP										
Objectif spécifique 1 : Coordonner les actions du MTFP										
Résultat 1.1 : le pilotage de l'action du Ministère est effectif	Taux de satisfaction des usagers du Ministère	DSI	(%)	(+)	2018	68,20%	79,30%			
Résultat 1.2 : les outils de planification et de suivi évaluation (DPPD, PAP, PTA, PCC, PPMP rapports des revues, bulletins et annuaire statistique, RAP) du Ministère sont disponibles dans les délais	Pourcentage d'outils de planification et de suivi élaborés dans les délais prescrits	DPP	(%)	(+)	2019	100%	100,00%			
Objectif Spécifique 2 : Gérer efficacement les	Taux de satisfaction des agents du Ministère	DAF	(%)	(+)	2020	49,34%	49,34%	49,34%	0,00%	0,00

Logique d'intervention	Libellé des indicateurs	Structures responsables	Unité	Changement souhaité (+) or (-)	Valeurs de base		Année 2020			
					Année	Valeur	Cible (2020)	Réalisé (2020)	Variation 2019 à 2020	Ecart (Réalisé-Cible)
ressources du Ministère	Taux d'exécution physique du DPPD du Ministère	DPP	(%)	(+)	2019	76,29%	80,00%	80,70%	9,16%	0,01
Résultat 2.1 : les ressources humaines, financières et matérielles sont mieux gérées conformément aux procédures en vigueur	Taux de mise en œuvre des recommandations de mission de contrôle et d'inspection	IGSEP	(%)	(+)	2019	58,15%	65,00%			
	Taux de couverture des ministères en missions d'audit et d'inspection de l'IGSEP	IGSEP	(%)	(+)	2019	13,64%	25,00%	19,80%	45,18%	-0,05
	Taux d'exécution financière du budget (base ordonnancement)	DAF	(%)	(+)	2019	64,79%	98,00%	97,70%	50,79%	0,00
Résultat 2.2 : les outils de gestion du personnel sont à jour	Taux de demandes d'actes administratifs traitées dans les délais	DAF	(%)	(+)	2019	90,08%	100%	92,82%	3,04%	-0,07
Objectif Spécifique 3 : Améliorer la gestion du système d'information du Ministère.	Taux de croissance des visiteurs du site web	DSI	(%)	(+)	2020	68,90%	68,90%	68,95%	0,07%	0,00
Résultat 3.1 : Toutes les structures du ministère	Pourcentage de structures du Ministère ayant accès à l'internet	DSI	(%)	(+)	2018	37,50%	47,60%			

Logique d'intervention	Libellé des indicateurs	Structures responsables	Unité	Changement souhaité (+) or (-)	Valeurs de base		Année 2020			
					Année	Valeur	Cible (2020)	Réalisé (2020)	Variation 2019 à 2020	Ecart (Réalisé-Cible)
sont connectées et interconnectées										
Résultat 3.2 : les archives des structures du Ministère sont traitées selon les normes	Délai moyen de mise à disposition d'un document archivé	DSI	Minutes	(-)	2018	3	3			
PROGRAMME 02: Promotion du Travail et de la Sécurité Sociale										
Objectif stratégique : Créer un environnement favorable au travail décent										
Objectif spécifique 1 : Garantir de meilleures conditions de travail										
Résultat 1.1 : Le cadre juridique et institutionnel du marché du travail est renforcé	Nombre textes de nationaux ou normes nationales élaborés	DGT	Nombre	(+)	2019	52	53	52	0,00%	-1,00
	Nombre de conventions internationales du travail ratifiées	DGT	Nombre	(+)	2019	32	32	32	0,00%	0,00
	Nombre d'enfants retirés des pires formes de travail	DGT	Nombre	(+)	2019	324	324	362	11,73%	38,00

Logique d'intervention	Libellé des indicateurs	Structures responsables	Unité	Changement souhaité (+) or (-)	Valeurs de base		Année 2020			
					Année	Valeur	Cible (2020)	Réalisé (2020)	Variation 2019 à 2020	Ecart (Réalisé-Cible)
	Pourcentage d'entreprises respectant la législation de travail	DGT	(%)	(+)	2019	18,30%	20,00%	16,60%	-9,31%	-0,03
	Taux de prévalence des risques professionnels	DGT	(%)	(-)	2018	2,02%	2,02%	2,59%	28,39%	0,01
	Taux de d'incidence de risques professionnels	DGT	(%)	(-)	2018	0,26%	2,60%	0,32%	24,78%	-0,02
Objectif spécifique 2 : Consolider la couverture de la protection sociale en matière de travail	Taux de pénétration de la Caisse de Mutuelle de Prévoyance Sociale (CMPS)	CMPS	(%)	(+)	2018	0,69%	0,72%	0,79%	15,06%	0,00
Résultat 2.1. : Les régimes contributifs existants (FNRB, CNSS, CMPS) sont renforcés	Taux de croissance des bénéficiaires des prestations de la CMPS	CMPS	(%)	(+)	2019	3,93%	3,93%	8,06%	105,03%	0,04
	Taux de fidélisation des adhérents aux prestations de la CMPS	CMPS	(%)	(+)	2019	3,49%	4,93%	7,46%	113,66%	0,03
PROGRAMME 03: MODERNISATION DE L'ADMINISTRATION PUBLIQUE										
Objectif stratégique : Moderniser l'administration publique										

Logique d'intervention	Libellé des indicateurs	Structures responsables	Unité	Changement souhaité (+) or (-)	Valeurs de base		Année 2020			
					Année	Valeur	Cible (2020)	Réalisé (2020)	Variation 2019 à 2020	Ecart (Réalisé-Cible)
Objectif spécifique 1 : Optimiser la gestion des ressources humaines de l'État	Taux de satisfaction des usagers de l'administration publique	DGFP	(+)	(%)	2018	59,30%	65,00%	80,70%	36,09%	0,16
Résultat 1.1 : Production des actes dans les délais	Délai moyen de disponibilité d'un acte de gestion de carrière (engagement, nomination, titularisation, avancement d'échelon, avancement de grade)	DGFP	(-)	Nombre	2019	165	150	264	60,41%	114,00
Résultat 1.2 : Dématérialisation des processus de gestion de carrière ;	Taux de numérisation des dossiers individuels des agents	DGFP	(+)	(%)	2019	3,44%	5,48%	5,76%	67,37%	0,00
Résultat 1.3 : Agents de l'Etat formés	Pourcentage des Ministères et Institutions disposant d'un plan de formation en cours de mise en œuvre	DGRCE	(+)	(%)	2019	28,12%	30,00%	2,94%	-89,54%	-0,27
	Taux de mise en stage	DGRCE	(+)	(%)	2019	61,50%	70,00%	0,00%	-100,00%	-0,70

Logique d'intervention	Libellé des indicateurs	Structures responsables	Unité	Changement souhaité (+) or (-)	Valeurs de base		Année 2020			
					Année	Valeur	Cible (2020)	Réalisé (2020)	Variation 2019 à 2020	Ecart (Réalisé-Cible)
Objectif Spécifique 2 : Promouvoir la bonne gouvernance et les valeurs éthiques	Indice de perception de la gouvernance	DGFP	(+)	(%)	2018	60,00%	60,00%	58,60%	-2,33%	-0,01
Résultat 2.1 : la bonne gouvernance est promue dans l'administration publique	Disponibilité du décret fixant la structure des ministères conformément aux exigences de la LOLF	DGRE	NA	Oui/Non	2019	Non	Non	Non		
	Nombre de lois actualisées (lois n°65-20 du 20 juin 1965, n°94-009 du 28 juillet 1994, n°88-025 du 26 avril 1988)	DGRE	(+)	Nombre	2019	0	1	2		1,00
Résultat 2.2 : les valeurs éthiques et républicaines sont promues	Nombre de cas de comportements déviants sanctionnés	DGFP	(-)	Nombre	2018	2	12	8	300,00%	-4,00
	Délai moyen de règlement des dossiers disciplinaires	DGFP	(-)	Nombre	2019	60	20	30	-50,00%	10,00
	Nombre de formations et de séminaires organisés par l'INFOSEC	INFOSEC	(+)	Nombre	2019	17	20	8	-52,94%	-12,00

Logique d'intervention	Libellé des indicateurs	Structures responsables	Unité	Changement souhaité (+) or (-)	Valeurs de base		Année 2020			
					Année	Valeur	Cible (2020)	Réalisé (2020)	Variation 2019 à 2020	Ecart (Réalisé-Cible)
	Nombre de participations aux audiences publiques	DGFP	(+)	Nombre	2019	64	58	56	-12,50%	-2,00
	Pourcentage de personnes ayant eu au moins une fois, affaire à un agent auquel elles ont versé un pot de vin ou qui leur a demandé un pot de vin au cours des 12 derniers mois	DGRE	(-)	(%)	2015	2,43%	2,50%			
	Le taux de croissance des participants aux séminaires et formations organisés par l'INFOSEC	INFOSEC	(+)	(%)	2019	-12,18%	5,00%	-26,09%	114,18%	-0,31

Source : DPP, DPPD, Gestion 2019 et 2020

Le taux d'exécution physique du PTA du Ministère est de 80,7% contre 76,29% en 2019. Le taux d'exécution financière base ordonnancement est de 97,7% en 2020 contre 64,79% 2019.

VI.3. L'informatique et le pré archivage du Ministère

Tableau n°90: Requêtes reçues et traitées des usagers/clients à travers la plateforme mat_accueil

REQUÊTES							
Structures	Requêtes en cours			Requêtes traitées			Total REQUÊTES
	Date de réponse échue	Date de réponse non échue	Total	Dans le délai	Hors délai	Total	
DRSC	52	150	202	514	30	544	746
DAF	29	7	36	0	0	0	36
CMPS	21	3	24	0	0	0	24
DERCD	4	5	9	0	0	0	9
CNSS	11	1	12	0	0	0	12
CSRAI	0	7	7	0	0	0	7
DPAEAESP	0	14	14	0	0	0	14
DSI	0	2	2	0	0	0	2
DGT	0	3	3	0	0	0	3
DRA	10	146	156	1	0	1	157
CARAPFP	0	0	0	0	0	0	0
DDTFP/LIT	0	11	11	0	0	0	11
DFCBPPVP F	0	2	2	0	0	0	2
DRAE	0	20	20	0	0	0	20
CGFUR-PE	0	18	18	0	0	0	18
DSSMST	0	0	0	0	0	0	0
Total général	127	389	516	515	30	545	1061

Source : DSI, 2020

Le nombre de requêtes traitées en 2020 est de 545 sur 1061.

Tableau n°91: Plaintes reçues et traitées des usagers/clients à travers la plateforme mat_accueil

PLAINTES							
Structures	Plaintes en cours			Plaintes traitées			Total PLAINTES
	Date de réponse échue	Date de réponse non échu	Total	Dans le délai	Hors délai	Total	
DRSC	28	6	34	62	9	71	105
DAF	16	4	20	0	0	0	20
CMPS	4	0	4	0	0	0	4
DERCD	9	3	12	0	0	0	12
CNSS	5	0	5	0	0	0	5
CSRAI	6	1	7	1	0	1	8
DPAEAESP	0	0	0	0	0	0	0
DSI	0	1	1	0	0	0	1
DGT	0	0	0	0	0	0	0
DRA	6	0	6	0	0	0	6
CARAPFP	0	1	1	0	0	0	1
DDTFP/LIT	0	0	0	0	0	0	0
DFCBPPVPF	0	1	1	0	0	0	1
DRAE	0	0	0	0	0	0	0
CGFUR-PE	1	13	14	0	0	0	14
DSSMST	0	1	1	0	0	0	1
Total général	75	31	106	63	9	72	178

Source : DSI, 2020

Le nombre de plaintes traités en 2020 est de 72 sur 178.

VI.4 Le contrôle des Services et Emplois Publics

Tableau n°92: Répartition des missions d'audits, de contrôles sur saisine et de suivi de la mise en œuvre des recommandations, réalisées par l'IGSEP dans les ministères

Structures	Contrôle sur saisine				Mission d'audit interne				Mission de suivi de mise en œuvre des recommandations			
	Demandé		Effectué		Prévu		Effectué		Prévu		Effectué	
Modalités	2019	2020	2019	2020	2019	2020	2019	2020	2019	2020	2019	2020
Ministères												
Ministère du Travail et de la Fonction Publique (MTFP)	1	5	1	5	7	3	7	3	0	1	0	1
Ministère des Affaires Sociales et de la Microfinance (MASM)	1	0	1	0	0	1	0	1	0	1	0	1
Ministère de la Santé (MS)	0	0	0	0	4	1	4	1	0	1	0	1
Ministère de l'Enseignement Supérieur et de la Recherche Scientifique (MESRS)	0	1	0	1	0	0	0	0	0	0	0	0
Ministère des Enseignements Secondaire, Technique et de la Formation Professionnelle (MESTFP)	0	1	0	1	4	0	4	0	0	1	0	1
Ministère des Petites et Moyennes Entreprises et de la Promotion de l'Emploi (MPMEPE)	0	0	0	0	0	1	0	1	0	0	0	0
Ministère de la Décentralisation et de la Gouvernance Locale (MDGL)	0	0	0	0	0	0	0	0	0	1	0	1
Ministère de l'Industrie et du Commerce (MIC)	0	0	0	0	0	2	0	2	0	0	0	0
Ministère du Tourisme, de la Culture et des Sports (MTCS)	0	0	0	0	0	1	0	1	0	0	0	0
Ministère de l'Energie	0	0	0	0	0	1	0	1	0	0	0	0
Ministère de l'Eau et des Mines (MEM)	0	0	0	0	0	1	0	1	0	0	0	0
Total général	2	7	2	7	15	11	15	11	0	5	0	5

Source : IGSEP, 2019, 2020

Au cours de l'année 2020, l'IGSEP a réalisé 7 contrôles sur saisine contre 2 en 2019, 11 missions d'audit interne contre 15 en 2019 et 5 missions de suivi de la mise en œuvre des recommandations en 2020.

Tableau n°93: Répartition du niveau de mise en œuvre des recommandations par ministère ou institution

Tableau n°94: Structures		Niveau de mise en œuvre des recommandations par ministère ou institution							
Ministères	Modalités	Nombre de recommandation		Taux de recommandations mises en œuvre en %		Taux de recommandations en cours de mises en œuvre en %		Taux de recommandations non mises en œuvre en %	
		2019	2020	2019	2020	2019	2020	2019	2020
Ministère des Affaires Etrangères et de la Coopération (MAEC)		48	48	58,33	58,33	29,17	29,17	12,5	12,5
Ministère du Cadre de Vie et du Développement Durable (MCVDD)		36	36	36,11	36,11	25	25,00	38,89	38,89
Ministère de l'Agriculture, de l'Élevage et de la Pêche (MAEP)		21	21	95,24	95,24	4,76	4,76	0	0
Ministère de la Décentralisation et de la Gouvernance Locale (MDGL)		67	67	40,3	40,3	38,8	38,81	20,9	20,9
Ministère du Travail et de la Fonction Publique (MTFP)		80	325	71,25	59,38	15	20,92	13,75	19,69
Ministère des Affaires Sociales et de la Microfinance (MASMF)		13	16	76,92	81,25	15,38	12,5	7,69	6,25
Ministère de la Santé (MS)		0	87	0	62,07	0	17,24	0	20,69
Total général		265	600	58,49	58	24,15	22,5	17,35	19,5

Source : IGSEP, 2019,2020

Le nombre de recommandation par ministère ou institution est de 600 en 2020 contre 265 en 2019 et en termes de taux de recommandation de mises en œuvre, en cours de mises en œuvre et non mises en œuvre on observe respectivement 58%, 22,5% et 19,5% en 2020 et 58,49%, 24,15% et 17,35% en 2019.

CONCLUSION

Le présent annuaire statistique donne une vue chiffrée des données du MTFP en 2020. Il prend en compte les niveaux de désagréations les plus bas possibles afin de faciliter toutes sortes d'analyses.

Annexes

ANNEXE N°1 : LISTE DES TABLEAUX

Tableau n°1:	Répartition du personnel du MTFP par structure, catégorie et sexe	5
Tableau n°2:	Répartition du personnel du MTFP par structure, statut et sexe...	6
Tableau n°3:	Répartition du budget par programme	8
Tableau n°4:	Dotation budgétaire par structure du MTFP.	8
Tableau n°5:	Nombre d'enfants recensés dans les pires formes de travail en 2020 comparé à 2019	13
Tableau n°6:	Nombre de plaintes individuelles par type de règlement et par département en 2020 comparé à 2019.....	14
Tableau n°7:	Nombre de plaintes collectives par type de règlement et par département en 2020 comparé à 2019.....	15
Tableau n°8:	Nombre de demande d'autorisation de licenciement reçue et accordée en 2020 comparé à 2019	15
Tableau n°9:	Nombre demande et d'autorisation de licenciement de délégué du personnel en 2020 comparé à 2019	16
Tableau n°10:	Nombre de conventions collectives et accord d'établissement en 2020 comparé à 2019	17
Tableau n°11:	Nombre de contrats de travail CDD+CDI reçus et visés en 2020 comparé à 2019	17
Tableau n°12:	Répartition des contrats de travail des nationaux par type et département en 2020 comparée à 2019	17
Tableau n°13:	Répartition des contrats de travail à durée déterminée des nationaux par type et département en 2020 comparée à 2019.....	18
Tableau n°14:	Répartition des Contrats de travail des expatriés par type en 2020 comparée à 2019	18
Tableau n°15:	Nombre d'entreprises ayant leur règlement intérieur et ayant mis en place de délégués de personnes en 2020 comparé à 2019	19
Tableau n°16:	Répartition des informations sur la main d'œuvre en 2020 comparée à 2019.....	19
Tableau n°17:	Répartition des activités syndicales en 2020 comparée à 2019 ...	20
Tableau n°18:	Répartition des mouvements et jours de grèves par secteur en 2020 comparée à 2019.....	21

Tableau n°19: Répartition du nombre de visites d’inspection par département en 2020 comparée à 2019.....	22
Tableau n°20: Les statistiques sur les visites d’inspection de travail en 2020 comparée à 2019	23
Tableau n°21: Nombre d'entreprises ayant notifié les données relatives aux activités de sécurité et santé au travail en 2020 comparé à 2019	26
Tableau n°22: Nombre de bénéficiaires et adhérent de la Caisse Mutuelle de Prévoyance Sociale en 2020 comparé à 2019	28
Tableau n°23: Nombre de prestations de la Caisse Mutuelle de Prévoyance Sociale en 2020 comparé à 2019	28
Tableau n°24: Répartition des coûts de prestations par département en 2020 comparée à 2019	29
Tableau n°25: Répartition des solvabilités par département en 2020 comparée à 2019	29
Tableau n°26: Nombre de demandes d'allocations familiales en 2020 comparé à 2019	29
Tableau n°27: Nombre de bénéficiaires de rentes en 2020 comparé à 2019	30
Tableau n°28: Nombre de bénéficiaires de pensions en 2020 comparé à 2019 ..	30
Tableau n°29: Effectifs des nouveaux agents recrutés par catégorie, par statut et par sexe en 2020 comparé à 2019	34
Tableau n°30: Effectif des agents recrutés par catégorie, par statut et par sexe au profit du MEF	34
Tableau n°31: Effectif des agents recrutés par catégorie, par statut et par sexe au profit du MAEP35	
Tableau n°32: Effectif des agents recrutés par catégorie, par statut et par sexe au profit du MESTFP	35
Tableau n°33: Effectif des agents civils de l’Etat au titre de 2020 par catégorie et statut comparer à 2019	36
Tableau n°34: Effectif des ACDPE au titre de 2020 par ministère et statut	37
Tableau n°35: Effectifs des FE de l’Etat au titre de 2020 par ministère et statut	39
Tableau n°36: Effectif des agents mis en disponibilité et ayant renouvelé leur disponibilité en 2020 comparée à 2019 par statut et par sexe	41
Tableau n°37: Comparaison des détachements et renouvellement par structures en 2019 et 2020	43

Tableau n°38: Répartition des mises en détachement et de renouvellement de détachement des fonctionnaires effectués en 2020 comparées à 2019	44
Tableau n°39: Répartition des mises en détachement et de renouvellement de détachement des contractuels effectués en 2020 comparées à 2019	49
Tableau n°40: Répartition des avancements d'échelons pour les ACDPE par structures en 2020	50
Tableau n°41: Répartition des avancements d'échelons pour les FE par structures en 2020	52
Tableau n°42: Répartition des avancements de grade pour les ACDPE par structures en 2020	55
Tableau n°43: Répartition des avancements de grade pour les FE par structures en 2020	57
Tableau n°44: Répartition des départs à la retraite en 2020 pour les ACDPE ...	59
Tableau n°45: Répartition des départs à la retraite en 2020 pour les FE	61
Tableau n°46: Effectifs des agents de l'Etat disposant de dossier individuel	63
Tableau n°47: Nombre de dossiers reçus et numérisés	63
Tableau n°48: Répartition des dossiers de contentieux défendu devant les juridictions administratives et institutions 2020 comparée à 2019	63
Tableau n°49: Effectif des Agents de l'Etat en détention par Maison d'arrêt	64
Tableau n°50: Effectif des Agents de l'Etat en détention par Ministère	64
Tableau n°51: Répartition des agents ayant bénéficié de bourses par source en 2020 comparée à 2019	65
Tableau n°52: Répartition des agents ayant bénéficié de décision de mise en stage et de retour de stage par ministère et institution en 2020 comparée à 2019 .	65
Tableau n°53: Répartition d'organismes de formation habilités par département en 2020 comparer à 2019	67
Tableau n°54: Répartition des agents ayant obtenu leur retour de stage par type de bourse	67
Tableau n°55: Nombre de plans de formation validés, certifiés et à jour	68
Tableau n°56: Présentation des réformes administratives et institutionnelles ...	71
Tableau n°57: Présentation des indicateurs de promotion de la bonne gouvernance	74
Tableau n°58: Effectif des participants aux séances de sensibilisation des acteurs des structures déconcentrées sur les réformes administratives et institutionnelles.	75

Tableau n°59:	Nombre moyen de participants par formation ou par séminaire en 2020 comparé à 2019	75
Tableau n°60:	Répartition de la dotation du Ministère après la Loi de Finance Rectificative	78
Tableau n°61:	Exécution du budget base ordonnancement, base engagement..	78
Tableau n°62:	Répartition du nombre de procédures de passation des marchés publics en 2020	79
Tableau n°63:	Réalisation des marchés publics du ministère	79
Tableau n°64:	Répartition du personnel de l'IGSEP par corps	79
Tableau n°65:	Répartition du personnel du CCMP par corps	80
Tableau n°66:	Répartition du personnel du Cabinet par corps	80
Tableau n°67:	Répartition du personnel du SGM par corps.....	80
Tableau n°68:	Répartition du personnel de la DAF par corps.....	81
Tableau n°69:	Répartition du personnel de la DPP par corps	81
Tableau n°70:	Répartition du personnel de la DSI par corps	82
Tableau n°71:	Répartition du personnel de la DGFP par corps	82
Tableau n°72:	Répartition du personnel de la CSRAI par corps	84
Tableau n°73:	Répartition du personnel de la DGRCE par corps	85
Tableau n°74:	Répartition du personnel de la DGT par corps	85
Tableau n°75:	Répartition du personnel du DDTFP-ATACORA par corps	86
Tableau n°76:	Répartition du personnel du DDTFP-DONGA par corps.....	86
Tableau n°77:	Répartition du personnel du DDTFP-LITTORAL par corps	87
Tableau n°78:	Répartition du personnel du DDTFP-ATLANTIQUE par corps	87
Tableau n°79:	Répartition du personnel du DDTFP-BOUGOU par corps	88
Tableau n°80:	Répartition du personnel du DDTFP-MONO par corps	88
Tableau n°81:	Répartition du personnel du DDTFP-COUFFO par corps.....	89
Tableau n°82:	Répartition du personnel du DDTFP-OUEME par corps	89
Tableau n°83:	Répartition du personnel du DDTFP-PLATEAU par corps	90
Tableau n°84:	Répartition du personnel du DDTFP-ZOU par corps	90
Tableau n°85:	Répartition du personnel du DDTFP-COLLINES par corps	91

Tableau n°86:	Répartition du personnel de la CMPS par corps	91
Tableau n°87:	Répartition du personnel de l'INFOSEC par corps	91
Tableau n°88:	Répartition taux d'exécution physique et financière du budget par structure	92
Tableau n°89:	Indicateur de performance du MTFP	94
Tableau n°90:	Requêtes reçues et traitées des usagers/clients à travers la plateforme mat_accueil	101
Tableau n°91:	Plaintes reçues et traitées des usagers/clients à travers la plateforme mat_accueil	102
Tableau n°92:	Répartition des missions d'audits, de contrôles sur saisine et de suivi de la mise en œuvre des recommandations, réalisées par l'IGSEP dans les ministères	103
Tableau n°93:	Répartition du niveau de mise en œuvre des recommandations par ministère ou institution	104
Tableau n°94:	Structures	104

ANNEXE N°2 : EQUIPE DE REDACTION

Sous la supervision de : Adidjatou A. MATHYS, Ministre du Travail et de la Fonction Publique

Sous la coordination de : Norbert Boccace KANHOUNON, Secrétaire Général du Ministère du Travail et de la Fonction Publique

Sous la direction de : Abdoulazize MALICK, Directeur de la Programmation et de la Prospective

Rédacteur principal, Paulin S. GNONLONFOUN, Chef du Service de la Gestion du Système d'Information

Avec l'assistance technique de : Ansbert Igor T. AHOKPE, Directeur Adjoint de la Programmation et de la Prospective,

Joseph VODOUNNON Chef de la Cellule Suivi-Evaluation des Projets/Programmes du ministère ;

William ALIA, Gestionnaire de projets et programmes de la Cellule Suivi-Evaluation des Projets/Programmes ;

Thierry OUSSA, Chef du Service des Etudes et de la Prospective ;

Biénas AZONDEKON, Chef du Service de la Coopération Technique

Soulé SAMANI, cadre à la DPP ;

Spéro HINSON, cadre à la DPP ;

Noël BIGUEZOTON, cadre à la DPP ;

Aristide VITOLEY, cadre à la DPP ;

Alexandre SOGLAHOUN, stagiaire à la DPP ;

Sètongnon Y. B. Yannick ADOHO, stagiaire à la DPP