



SECRETARIAT GENERAL DU MINISTERE

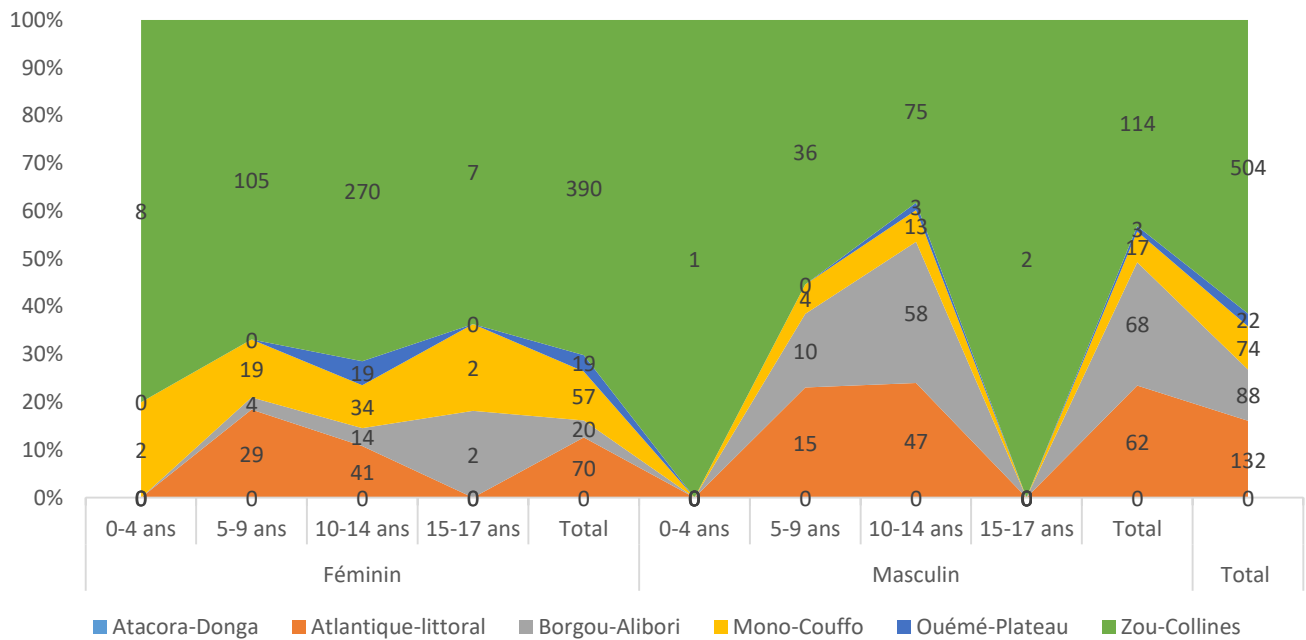
==\*==\*==\*==\*

DIRECTION DE LA PROGRAMMATION ET DE LA  
PROSPECTIVE

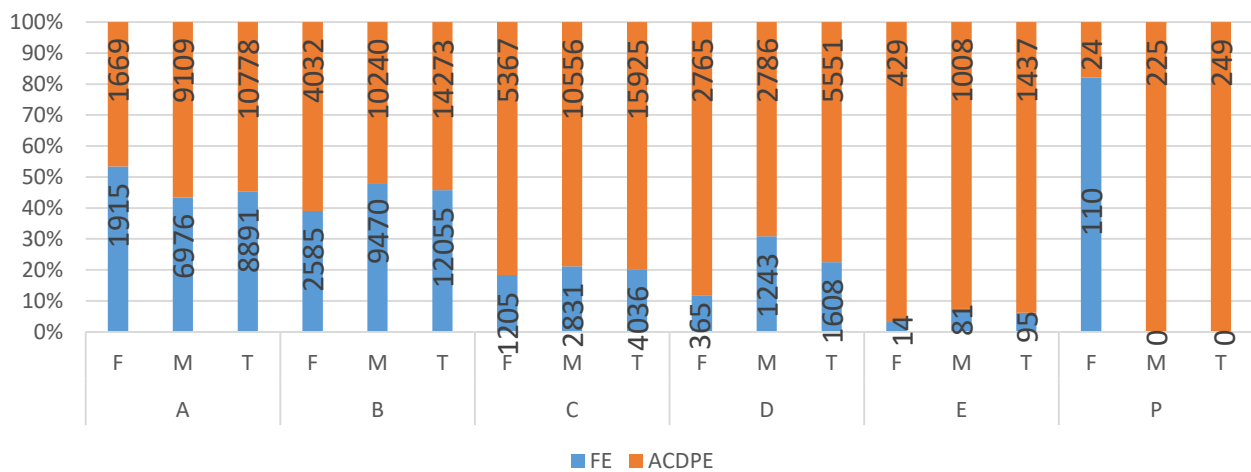
==\*==\*==\*==\*

SERVICE DE GESTION DU SYSTEME  
D'INFORMATION

Enfants recensés dans les pires formes de travail



Effectif des agents de l'Etat en 2018





## PREFACE

La production de données statistiques est le principal moyen permettant d'analyser les performances de tous secteurs de l'Etat et de rendre compte au public des actions du gouvernement. Elle permet également aux Partenaires Techniques et Financiers, aux chercheurs et à tout utilisateur de données et d'informations, d'accéder à un capital d'informations fiables pour aider à la prise de décision. C'est conscient de l'enjeu que depuis quelques années, mon département ministériel s'est engagé dans cette dynamique de publication des annuaires statistiques. Ainsi, après la publication des éditions précédentes, la présente production informe sur les données des différents sous-secteurs du département ministériel. Il convient de noter que l'annuaire statistique est une publication périodique des statistiques pour un secteur donné.

L'effort entrepris de présenter dans un seul document des données sur les différentes structures du Ministère du Travail et de la Fonction Publique doit se poursuivre aux fins de rendre disponibles les données nécessaires pour satisfaire aux exigences de reddition des comptes dans le cadre de la mise en œuvre du Programme d'Action du Gouvernement (PAG).

Le présent annuaire a pour vocation de permettre aux utilisateurs de suivre dans le temps, les différentes données publiées par le ministère. Ces différentes données sont relatives entre autres :

- aux ressources humaines et financières engagées pour les activités des volets travail, protection sociale, renforcement de capacités, de réforme administrative ;
- aux chiffres sur les résultats significatifs dans les volets énumérés ci-dessus.

Je formule le vœu que les données présentées dans le présent document constituent des sources d'inspirations à des recherches scientifiques plus organisées et mieux chiffrées dans notre secteur. Je sais que mieux exploitées, ces données serviront d'éclairage aux débats citoyens responsables autour des questions touchant les secteurs du travail et de la fonction publique. Je voudrais profiter de ces lignes pour remercier tous les Partenaires Techniques et Financiers qui accompagnent mon département ministériel dans la mise en œuvre des stratégies du Gouvernement pour ce secteur.

Je témoigne ici ma satisfaction aux cadres et agents ainsi qu'à tous les acteurs de la chaîne de production statistique du MTFP pour le travail abattu. Je les encourage à toujours plus d'entrain pour une meilleure visibilité du secteur.

**Adidjatou A. MATHYS**

## TABLE DES MATIERES

SIGLES ET ABREVIATION .....	IV
METHODOLOGIE D'ELABORATION DE L'ANNUAIRE STATISTIQUE 2017 .....	VI
INTRODUCTION .....	1
I – CADRE D'ELABORATION DES STATISTIQUES .....	2
I.1– CADRE INSTITUTIONNEL D'ELABORATION DES STATISTIQUES	3
I.1.1- MISSION ET ATTRIBUTION DU MTFP .....	3
I.1.2- MISSION DE LA DIRECTION DE LA PROGRAMMATION ET DE LA PROSPECTIVE..	5
I.1.3- MISSION DU SERVICE DE LA GESTION DU SYSTEME D'INFORMATION .....	5
I.2 – RESSOURCES DU MINISTERE POUR LA MISE EN ŒUVRE DES ACTIVITES DE 2018.....	6
I.2.1 REPARTITION SELON SEXE DES AGENTS.....	6
I.2.2 REPARTITION SELON DES AGENTS PAR CATEGORIE.....	7
I.2.3 REPARTITION DES AGENTS PAR STATUT .....	8
I.3--           RESSOURCES FINANCIERES .....	9
I.2.1 DOTATION PAR PROGRAMME .....	9
I.2.2 EXECUTION DU BUDGET PAR STRUCTURE .....	9
II. STATISTIQUE DU SECTEUR « TRAVAIL ET SECURITE SOCIALE ».	11
III.1 NORMES DU TRAVAIL .....	15
III.1.1 PIRES FORMES DE TRAVAIL DES ENFANTS .....	15
III.2 RELATIONS PROFESSIONNELLES .....	15
III.2.1 MEDIATION DU TRAVAIL .....	16
III.2.2 RELATION INTERPROFESSIONNELLE .....	17
III.2.3 MAIN D'ŒUVRE .....	20
III.2.4 DIALOGUE SOCIAL.....	21
III.2.5 INSPECTION DU TRAVAIL .....	22
III.3 LA SECURITE ET LA SANTE AU TRAVAIL .....	26
III.4 MUTUALITE ET PREVOYANCE SOCIALE .....	27
III.4 SECURITE SOCIALE.....	28
III.5 LE RENFORCEMENT DES CAPACITES DES PERSONNELS DU SECTEUR PRIVE FORMEL ET INFORMEL » .....	29
III. STATISTIQUES DU SECTEUR « FONCTION PUBLIQUE » .....	32
III.1. LE RECRUTEMENT DES AGENTS DE L'ÉTAT.....	34
III.2. LA CARRIERE DES AGENTS DE L'ÉTAT .....	34
IV.3. RETRAITE DES AGENTS DE L'ÉTAT.....	42
IV.4. LE CONTENTIEUX DES AGENTS DE L'ÉTAT.....	43
IV.5. LES AFFAIRES DISCIPLINAIRES.....	44
IV.6. FORMATION PROFESSIONNELLE CONTINUE DES AGENTS DE L'ÉTAT .....	44

IV. STATISTIQUES DU SECTEUR « REFORME ADMINISTRATIVE ET INSTITUTIONNELLE » .....	48
V.1. LA PROMOTION DE LA BONNE GOUVERNANCE DANS L'ADMINISTRATION PUBLIQUE .....	50
V.2. LA PROMOTION DES VALEURS ETHIQUES ET REPUBLICAINES .....	52
V. STATISTIQUES DU PILOTAGE DU MINISTERE .....	54
VI.1. LES FINANCES ET RESSOURCES HUMAINES DU MINISTERE .....	56
VI.2. LA PROGRAMMATION ET LA PROSPECTIVE .....	67
VI.4 LE CONTROLE DES SERVICES ET EMPLOIS PUBLICS .....	68
CONCLUSION .....	69
ANNEXES .....	70



## SIGLES ET ABREVIATION

ACE	: Agent Contractuel de l'Etat
AN	: Assemblée Nationale
APE	: Agent Permanent de l'Etat
CAB	: Cabinet
CC	: Cour Constitutionnelle
CDD	: Contrat à Durée Déterminée
CDI	: Contrat à Durée Indéterminée
CGFUR-PE	: Cellule de Gestion du Fichier Unique de Référence et de la Programmation des Effectifs
CHS	: Comité d'Hygiène et de Santé
CMPS	: Caisse Mutuelle de Prévoyance Sociale
CNSS	: Caisse Nationale de Sécurité Sociale
COFEB	: Centre Ouest Africain de Formation et d'Etudes Bancaires
CPPE	: Centre de Perfectionnement du Personnel des Entreprises
CS	: Cour Suprême
DAF	: Direction de l'Administration et des Finances
DAO	: Dossier d'Appel d'Offres
DDTFP	: Direction Départementale du Travail, de la Fonction Publique
DECRD	: Direction des Etudes, du Contentieux et du Régime Disciplinaire
DGFP	: Direction Générale de la Fonction Publique
DGRCE	: Direction Générale du Renforcement des Capacités et de l'Employabilité
DGRE	: Direction Générale des Réformes de l'Etat
DGT	: Direction Générale du Travail
DIP	: Direction de l'Informatique et du Pré-Archivage
DPP	: Direction de la Programmation et de la Prospective
DRA	: Direction des Retraites et Archives
DRAE	: Direction de Recrutement des Agents de l'Etat
DRSC	: Direction de Règlementation et du Suivi des Carrières
FODEFCA	: Fonds de Développement de la Formation Continue et de l'Apprentissage
HAAC	: Haute Autorité de l'Audio-visuel et de la Communication
IGSEP	: Inspection Générale des Services et Emplois Publics
INFOSEC	: Institut de Formation Sociale, Economique et Civique
MAEC	: Ministère de l'Agriculture, de l'Elevage et de la Pêche
MAEP	: Ministère de l'Agriculture de l'Elevage et de la Pêche
MASM	: Ministère des Affaires Sociales et de la Micro Finance
MDGL	: Ministère de la Décentralisation et de la Gouvernance Locale
ME	: Ministère de l'Energie
MEE	: Ministère de l'Energie et de l'Eau
MEF	: Ministère de l'Economie et des Finances
MEM	: Ministère de l'Eau et des Mines
MENC	: Ministère de l'Economie Numérique et de la Communication



MESRS	: Ministre de l'Enseignement Supérieur et de la Recherche Scientifique
MESTFP	: Ministère de l'Enseignement Secondaire Technique et de la Formation Professionnelle
MICA	: Ministère de l'Industrie, du Commerce et de l'Artisanat
MISP	: Ministère de l'Intérieur et de la Sécurité Publique
MIT	: Ministère des Infrastructures et des Transports
MJL	: Ministère de la Justice et de la Législation
MPD	: Ministère du Plan et du Développement
MS	: Ministère de la Santé
MTCS	: Ministère du Tourisme, de la Culture et du Sport
MTFP	: Ministère du Travail et de la Fonction Publique
PARAIFP	: Projet d'Appui à la mise en œuvre de la Réforme Administrative, Institutionnelle et des Reformes de la Fonction Publique
PR	: Présidence de la République
PRC	: Programme des Renforcement des Capacités
PRMP	: Personne Responsable des Marchés Publics
PSRAI	: Plan Stratégique de la Réforme Administrative et Institutionnelle
PTA	: Plan du Travail Annuel
SGM	: Secrétariat Général du Ministère
SGRFP	: Stratégie Globale des Réformes de la Fonction Publique
SGSI	: Service de la Gestion du Système d'Information
SIGFIP	: Système Intégré de Gestion des Finances Publiques



Le processus d'élaboration de l'annuaire statistique 2017 du MTFP a suivi les étapes ci-après :

### ▪ **Actualisation et validation des outils de collecte des données**

Les outils de collecte des données existants ont été actualisés par le Service de la Gestion du Système d'Information suivant les différents domaines que composent le Ministère du Travail et de la Fonction Publique. Ils ont été validés au cours d'une séance qui a réuni l'ensemble des cadres de la DPP.

### ▪ **Collecte des données**

L'opération de collecte des données a couvert toute l'étendue du territoire administratif du MTFP. Les données ont été collectées au niveau de toutes les directions centrales, générales et structures sous tutelle et Directions Départementales du Travail et de la Fonction Publique. Le remplissage des fiches de collecte des données a été fait conformément aux concepts et instructions définis. Les informations nécessaires au remplissage des fiches de collecte sont tirées des sources primaires telles que les registres et les rapports d'activités ; les fiches renseignées ont été certifiées par les responsables des structures.

Les données liées aux enquêtes ont été aussi collectés. Notamment l'enquête de satisfaction des usagers du MTFP et de quelques ministères a gros effectifs, réalisée en 2018.

### ▪ **Traitement, contrôle et analyse des données et montage du document**

Une fois l'opération de collecte finalisée, les données ont été dépouillées et saisies. Après leur saisie, les données ont été apurées, c'est-à-dire redressées suite à quelques erreurs de réponses constatées. Les différents tableaux, indispensables à l'analyse des résultats, ont été générés et il a été procédé à l'élaboration du draft de l'annuaire.

### ▪ **Processus de validation**

Le processus de validation est essentiellement participatif et s'est déroulé en deux étapes :

- première étape : validation au niveau de la DPP du premier draft du document ;
- deuxième étape : validation (par l'ensemble des acteurs du MTFP).

Les observations et améliorations des uns et des autres ont été pris en compte pour l'amélioration du document avant son édition.



## INTRODUCTION

Le Ministère du Travail et de la Fonction Publique (MTFP) a pour mission, la définition, la mise en œuvre et le suivi-évaluation de la politique de l'Etat en matière de travail, de fonction publique et de réforme administrative et institutionnelle conformément aux lois et règlements en vigueur en République du Bénin et aux visions et politiques de développement du Gouvernement.

A cet effet, et dans le but de mieux orienter le processus de planification et de suivi-évaluation de ses actions, la production régulière des statistiques actualisées et fiables sur tous les domaines d'intervention du Ministère s'avère nécessaire pour la prise de décision.

L'élaboration de l'annuaire statistique 2018 du Ministère du Travail et de la Fonction Publique vise à mettre à la disposition des décideurs et du public, des informations statistiques actualisées sur ses interventions dans ses différents domaines. La publication de cet annuaire participe donc au renforcement du processus de diffusion des dossiers pour une meilleure visibilité des interventions du Ministère.

L'élaboration de cet annuaire est fondée sur une approche participative de tous les acteurs des structures centrales, sous-tutelle et déconcentrées du MTFP et apporte plus d'informations désagrégées notamment dans les domaines du travail et de la fonction publique. Il présente une vue statistique de la situation dans les domaines du travail, de la sécurité sociale, de la fonction publique, de la réforme administrative et institutionnelle et aussi du pilotage du ministère. Il est structuré en cinq grandes parties :

- le cadre institutionnel d'élaboration des statistiques ;
- les statistiques du secteur « travail et sécurité sociale » ;
- les statistiques du secteur « fonction publique » ;
- les statistiques du secteur « réforme administrative et institutionnelle » ;
- les statistiques sur le pilotage du Ministère.



# I – CADRE D'ELABORATION DES STATISTIQUES



## I.1- CADRE INSTITUTIONNEL D'ELABORATION DES STATISTIQUES

### I.1.1- MISSION ET ATTRIBUTION DU MTFP

Le Ministère du Travail et de la Fonction Publique (MTFP) a pour mission, la définition, la mise en œuvre et le suivi-évaluation de la politique de l'Etat en matière de travail, de fonction publique et de réforme administrative et institutionnelle, conformément aux lois et règlements en vigueur en République du Bénin et aux visions et politiques de développement du Gouvernement.

A ce titre, il est chargé,

- **en matière de promotion du travail :**
  - de concevoir, de suivre et de contrôler la législation du travail et de la sécurité sociale ;
  - de définir et de suivre la mise en œuvre des politiques de promotions de travail dans tous les secteurs, en collaboration avec les structures techniques des ministères concernés ;
  - de définir et de mettre en œuvre la politique de protection sociale des travailleurs de l'économie formelle et informelle.
  - de définir et de mettre en œuvre la politique de lutte contre le travail des enfants.
- **en matière de fonction publique :**
  - de concevoir et de mettre en œuvre, en collaboration avec les structures techniques des ministères sectoriels, les politiques et stratégies de gestion prévisionnelle des ressources humaines de l'Etat ;
  - d'élaborer, de suivre et d'adapter, de façon constante, les textes régissant la fonction publique d'Etat et la fonction publique territoriale aux exigences du progrès et de la modernisation ;
  - de définir et d'adapter, de façon constante, le profil de la fonction publique aux exigences du progrès et de la modernisation ;
  - de définir et de mettre en œuvre la politique de recrutement des agents de l'Etat ;
  - de définir et de mettre en œuvre la politique de gestion des carrières des agents de l'Etat ;
  - de définir et de mettre en œuvre un système intégré de gestion des ressources humaines de l'Etat. ;
  - de définir et de mettre en œuvre la politique de formation continue et de l'évaluation des performances ;



- de gérer le système de rémunération des agents de l'Etat, incluant un système d'information statistique performant en relation avec le ministère en charge des finances.
- **en matière de réformes administrative et institutionnelle :**
  - d'impulser et de coordonner les réformes concourant à une Administration publique de développement, en collaboration avec les structures concernées ;
  - de concevoir des politiques et des stratégies de réformes globales et sectorielles et de veiller à leur application effective ;
  - d'appuyer l'élaboration des normes, procédures et standards de performance des services publics au niveau de l'Administration publique, des Institutions de la République et des organes de gouvernance des entreprises publiques ;
  - de promouvoir une démarche qualité dans la conduite des réformes publiques avec la mise en place d'une pédagogie de réforme, d'un tableau de bord de suivi des réformes et d'un système d'évaluation participative des réformes ;
  - d'appuyer tous les ministères concernés dans l'élaboration et la mise en œuvre d'un plan de décentralisation et de déconcentration (Plan 2D) pour la territorialisation des stratégies sectorielles de l'Etat. ;
  - d'animer un mécanisme interministériel de coordination des réformes de l'Etat ;
  - de promouvoir l'excellence par la détection, la valorisation des talents et des innovations administratives dans l'administration publique centrale et les collectivités territoriales ;
  - d'identifier et de proposer les mesures et actions de renforcement des capacités en matière de conduite efficace des réformes de l'Etat ;
  - de promouvoir les valeurs morales et éthiques fondées sur la primauté de l'intérêt général, la culture du travail bien fait, le sens du bien commun et de la responsabilité et l'amour de la Patrie ;
  - de mettre en œuvre les réformes administratives et institutionnelles adoptées par le Gouvernement.



### I.1.2- MISSION DE LA DIRECTION DE LA PROGRAMMATION ET DE LA PROSPECTIVE

La Direction de la Programmation et de la Prospective assure la gestion du processus de planification.

A ce titre, elle est chargée :

- de collecter, de traiter et de diffuser toutes les informations nécessaires à une réflexion prospective et stratégique dans les domaines de compétences du ministère, notamment par rapport aux attentes et besoins des usagers/clients ;
- d'animer les processus d'analyses, de planification, de suivi-évaluation et de capitalisation au sein du ministère ;
- d'élaborer, de suivre et d'évaluer en collaboration avec le Cabinet du Ministre et le Secrétariat Général du Ministère, les plans stratégiques et opérationnels du Ministère ;
- d'élaborer, en collaboration avec les directions techniques, les directions départementales, les collectivités locales et les organismes sous tutelle, les programmes et projets du ministère ;
- d'élaborer, de suivre et d'évaluer les documents de programmation pluriannuelle de dépenses ;
- de mobiliser, en liaison avec les services financiers, les financements pour ces programmes et projets ;
- de mettre en place une base de données et un dispositif de collecte et de traitement des informations pour soutenir le processus de la planification, de mise en œuvre des actions de suivi évaluation et de capitalisation au sein du ministère ;
- de veiller à la prise en compte de l'égalité des chances, de l'approche genre et de la promotion de l'emploi dans tous les programmes et projets du secteur ;
- de veiller à la prise en compte des études d'impact environnemental et des stratégies d'adaptation au changement climatique pour tous les programmes et projets du ministère.

### I.1.3- MISSION DU SERVICE DE LA GESTION DU SYSTEME D'INFORMATION

Le Service de la Gestion du Système d'Information (SGSI) est chargé :

- de tenir la base de données du ministère en matière d'informations statistiques ;



- d'élaborer les outils d'aide à la planification dans les sous-secteurs de la fonction publique, de la législation du travail, de la formation professionnelle continue, des réformes administratives et institutionnelles ;
- de collecter, de traiter et d'analyser et de centraliser les données du secteur et d'en assurer la synthèse et la diffusion en vue de leur exploitation ;
- élaborer et de diffuser l'annuaire statistique du ministère ;
- d'élaborer périodiquement une note de conjoncture sur l'état des sous-secteurs.

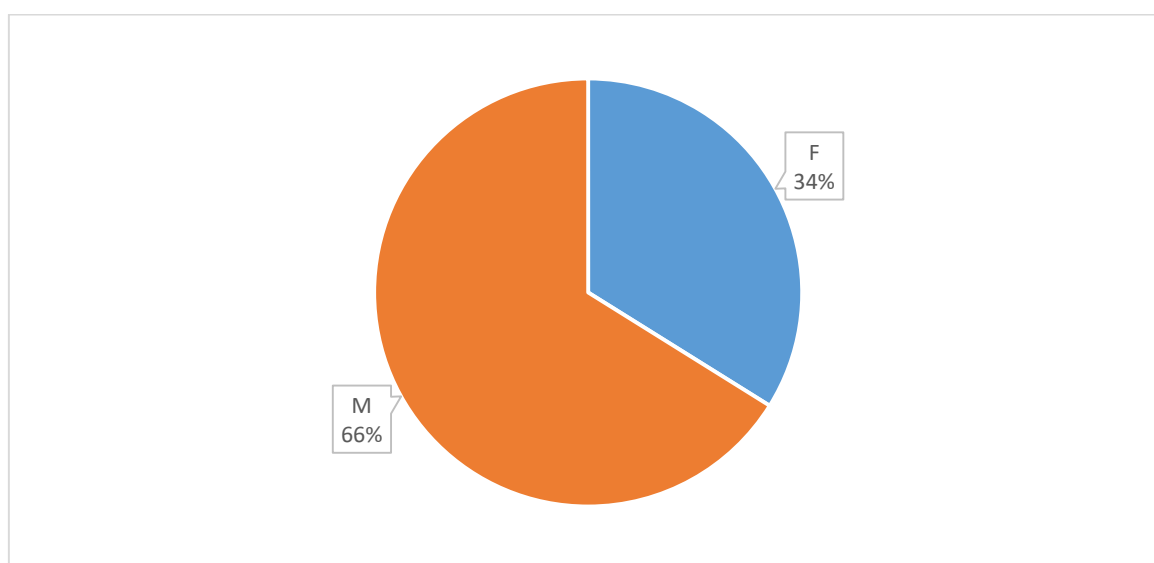
## I.2 – RESSOURCES DU MINISTERE POUR LA MISE EN ŒUVRE DES ACTIVITES DE 2018

Le Ministère du Travail et de la Fonction Publique a rempli sa part de mission au titre de l'année 2018 avec un personnel dont l'effectif s'élève à cinq cent cinquante-cinq (555) agents de l'Etat, constitué de 67,57% de Fonctionnaire de l'Etat, 29,55 % d'Agents Contractuels de Droit Public de l'Etat (ACDPE) et de 2,88% d'Autres Agents de l'Etat (AAE). Le détail de ce personnel par sexe, catégorie et statut est présenté par les points ci-après.

### I.2.1 Répartition selon sexe des agents

Le personnel du MTFP compte en 2018, cent quatre-vingt-huit (188) femmes, soit 34% de l'effectif du ministère et trois cent soixante-sept (371) hommes, soit 66%.

Graphique : Effectif en 2018 du MTFP par sexe



Source : DAF 2018



## I.2.2 Répartition selon des agents par catégorie

La répartition par structure de l'effectif, suivant les catégories, se présente comme suit dans le tableau ci-après :

**Tableau n°1:** Répartition du personnel du MTFP par structure, catégorie et sexe

Catégorie Sexe	A		B		C		D		E		Total général
	F	M	F	M	F	M	F	M	F	M	
CABINET	2	10	1	3	1	3	1	9	0	0	30
CCMP	0	2	0	0	0	1	0	0	0	0	3
IGSEP	1	14	1	0	0	0	0	3	0	0	19
SGM	2	8	1	0	3	1	1	5	0	1	22
DAF	2	7	5	9	3	3	1	15	0	2	47
DPP	2	11	1	0	0	1	0	2	0	0	17
DIP	2	7	0	5	3	1	1	1	0	0	20
DGT	17	7	3	6	1	1	0	3	0	0	38
DGRE	4	17	3	5	2	2	0	4	0	0	37
DGRCE	4	16	3	3	2	0	1	3	0	0	32
DGFP	2	8	3	2	0	2	0	4	0	0	21
CGFUR-PE	1	6	7	3	2	3	2	2	0	0	26
DECRD	2	8	3	2	1	0	1	0	0	0	17
DRSC	8	12	11	5	3	3	2	3	0	1	48
DRAE	3	4	1	2	1	0	2	3	0	1	17
DRA	9	3	4	2	3	4	1	4	0	0	30
INFOSEC	1	7	2	0	1	1	0	0	0	0	12
CPPE	0	7	1	3	1	3	0	2	0	0	17
CMPS	0	1	0	1	0	0	0	0	0	0	2
DDTFP- ATA/DONGA	0	2	0	3	0	0	0	4	0	3	12
DDTFP- ATL/LIT	3	3	2	7	0	1	0	1	0	0	17
DDTFP- BORGOU/ALIB	2	2	0	3	6	0	1	4	0	2	20
DDTFP- MONO/COUF	2	1	0	4	0	0	1	3	0	2	13
DDTFP- OUEM/PLAT	5	3	2	2	4	1	3	1	0	1	22
DDTFP- ZOU/COL	2	3	0	3	3	1	0	4	0	0	16
Total général	76	169	54	73	40	32	18	80	0	13	555

Source : DAF 2018

### I.2.3 Répartition des agents par statut

La répartition de l'effectif, suivant le statut, se présente comme suit, par structure :

**Tableau n°2:** Répartition du personnel du MTFP par structure, statut et sexe

STRUCTURE	Statut Sexe	A CDPE			F E			A A E			Ensemble		
		F	M	Total	F	M	Total	F	M	Total	F	M	Total
CAB		2	7	9	1	9	10	2	9	11	5	25	30
CCMP		0	1	1	0	2	2	0	0	0	0	3	3
IGSEP		0	1	1	2	16	18	0	0	0	2	17	19
SGM		4	6	10	3	8	11	0	1	1	7	15	22
DAF		2	22	24	9	14	23	0	0	0	11	36	47
DPP		0	5	5	3	9	12	0	0	0	3	14	17
DIP		4	1	5	2	12	14	0	1	1	6	14	20
DGT		0	2	2	21	15	36	0	0	0	21	17	38
DGRE		3	7	10	6	21	27	0	0	0	9	28	37
DGRCE		4	8	12	5	14	19	1	0	1	10	22	32
DGFP		3	3	6	2	13	15	0	0	0	5	16	21
CGFUR-PE		6	3	9	6	11	17	0	0	0	12	14	26
DECRD		3	5	8	4	5	9	0	0	0	7	10	17
DRSC		9	4	13	15	20	35	0	0	0	24	24	48
DRAE		3	4	7	4	6	10	0	0	0	7	10	17
DRA		5	3	8	12	10	22	0	0	0	17	13	30
INFOSEC		3	3	6	1	4	5	0	1	1	4	8	12
CPPE		1	4	5	1	10	11	0	1	1	2	15	17
CMPS		0	1	1	0	1	1	0	0	0	0	2	2
DDTFP-ATA/DONGA		0	5	5	0	7	7	0	0	0	0	12	12
DDTFP-ATL/LIT		0	3	3	5	9	14	0	0	0	5	12	17
DDTFP-BORGOU/ALIB		2	1	3	7	10	17	0	0	0	9	11	20
DDTFP-MONO/COUF		1	2	3	2	8	10	0	0	0	3	10	13
DDTFP-OUEM/PLAT		3	0	3	11	8	19	0	0	0	14	8	22
DDTFP-ZOU/COL		2	3	5	3	8	11	0	0	0	5	11	16
<b>Total général</b>		<b>60</b>	<b>104</b>	<b>164</b>	<b>125</b>	<b>250</b>	<b>375</b>	<b>3</b>	<b>13</b>	<b>16</b>	<b>188</b>	<b>367</b>	<b>555</b>

Source : DAF 2018

L'effectif du personnel du MTFP est de 555 au titre de l'année 2018. Il est composé de 375 Fonctionnaires de l'État, 164 Agents de Contractuels de Droit Public de l'État et 16 Autres Agents de l'État (les agents nommés). Outre cet effectif, le ministère est accompagné dans l'exécution de ses activités de 2018, par quatre (04) Agents du Ministère de la Défense Nationale.



## I.3-- RESSOURCES FINANCIERES

Au plan financier, le Ministère a bénéficié, de la part du budget national et des Partenaires Techniques et Financiers, au titre de l'année 2018, d'une dotation financière globale de huit milliard cinq cent quatre-vingt-huit million trois cent quarante-sept mille neuf cent soixante-treize (8 588 347 973) francs CFA répartie entre cinq (3) programmes avec personnel présentés dans le tableau ci-après.

### I.2.1 Dotation par programme

Les actions au titre de l'année 2018 sont menées à travers trois (03) programmes dont les dotations hors personnel sont consignées dans le tableau suivant.

**Tableau n°3:** Répartition du budget par programme

<b>Intitulés des programmes</b>	<b>Montant du budget alloué (en francs CFA)</b>
Programme 1 :	2 794 614 973
Programme 2 :	1 305 000 000
Programme 3 :	1 221 106 000
Personnel du MTFP	3 267 627 000
<b>Total programmes</b>	<b>8 588 347 973</b>

Le montant du budget alloué (en francs CFA) est de 8 588 347 973 Francs CFA dont 3 267 627 000 Francs CFA pour le Personnel du MTFP.

### I.2.2 Exécution du budget par structure

La dotation et le niveau d'exécution du budget du Ministère par structure sont donnés dans le tableau suivant.



**Tableau n°4:** Exécution budgétaire par structure du MTFP.

Structures	Fonctionnement (en milliers de FCFA)			Taux (en %)	
	Dotation	Engagement	Ordonnancement	ENG	ORD
CABINET	104 000 000	83 791 996	81 094 700	80,57	77,98
CCMP	12 000 000	0	0	0	0
IGSEP	82 000 000	60 425 235	60 425 235	73,69	73,69
SGM	66 000 000	47 764 925	47 851 425	72,37	72,50
PRMP	12 000 000	8 795 667	8 863 667	73,30	73,86
DAF	1 304 614 973	1 202 485 979	1 189 660 899	92,17	91,19
DPP	294 000 000	211 484 110	202 331 110	71,93	68,82
DIP	116 000 000	94 991 320	94 991 320	81,89	81,89
DGT	355 000 000	249 937 273	244 302 473	70,40	68,82
DGRE	148 106 000	89 216 151	80 716 151	60,24	54,50
DGRCE	100 000 000	68 623 850	59 697 350	68,62	59,70
DGFP	347 000 000	256 668 521	250 481 021	73,97	72,18
INFOSEC	100 000 000	100 000 000	100 000 000	100,00	100,00
CPPE	250 000 000	250 000 000	250 000 000	100,00	100,00
CMPS	200 000 000	200 000 000	200 000 000	100,00	100,00
FODEFCA	500 000 000	440 000 000	440 000 000	88,00	88,00
DD ATA-DON	56 000 000	56 000 000	56 000 000	100,00	100,00
DD ATL-LIT	56 000 000	55 985 124	55 933 124	99,97	99,88
DD BOR-ALI	56 000 000	55 945 860	54 591 710	99,90	97,49
DD MON-COU	56 000 000	55 815 646	55 815 646	99,67	99,67
DD OUE-PLA	56 000 000	55 953 330	55 953 330	99,92	99,92
DD ZOU-COL	56 000 000	55 999 150	55 999 150	100,00	100,00
PARAIFP	26 000 000	14 130 000	14 130 000	54,35	54,35
PRC	468 000 000	464 570 144	464 570 144	99,27	99,27
SGRFP	500 000 000	499 815 318	485 904 251	99,96	97,18
Personnel	3 267 627 000	3 055 873 300	3 055 873 300	93,52	93,52
<b>Total</b>	<b>8 588 347 973</b>	<b>7 734 272 899</b>	<b>7 665 186 006</b>	<b>90,06</b>	<b>89,25</b>

Source :

Pour l'exécution budgétaire par structure du MTFP on constate une dotation de 5 320 720 973 Francs CFA hors personnel et 8 588 347 973 avec le personnel.

## II. STATISTIQUE DU SECTEUR « TRAVAIL ET SECURITE SOCIALE »



## LES CHIFFRES SUR LE SECTEUR TRAVAIL ET SECURITE SOCIALE »

Le secteur travail et sécurité sociale regroupe :

- les normes du travail ;
- les relations professionnelles ;
- la sécurité et la santé au travail ;
- la sécurité sociale et la mutualité ;
- le renforcement des capacités des personnels du secteur privé formel et informel.

- ✓ Le nombre d'enfants recensés dans les pires formes de travail en 2018 est de 820 dont 556 de sexe féminin et 264 de sexe masculin.
- ✓ Le nombre de procès-verbaux de règlement amiable (PVRA) des litiges individuels en 2018 est de 886 contre 670 en 2017.
- ✓ Le nombre de procès-verbaux de non conciliation (PVNC) des litiges individuels est de 1175 contre 656 en 2017.
- ✓ Le nombre de litiges individuels en instance de règlement est de 132 contre 828 en 2017.
- ✓ Le nombre de retrait de plainte est de 0 contre 5 en 2017.
- ✓ Le nombre de procès-verbaux de règlement amiable (PVRA) des litiges est de 143 en 2018 contre 570 en 2017 ; celui de procès-verbaux de non conciliation (PVNC) des litiges est de 208 en 2018 contre 631 en 2017.
- ✓ Le nombre de demandes d'autorisations de licenciement économique en 2018 est de 146 pour 125 autorisations soit 85,6% des demandes autorisées, celui de licenciement de délégué du personnel est de 19 demandes pour 15 autorisations, soit 78,9% des demandes autorisées et concernant le licenciement de délégués syndicaux, les 21 en 2018, demandes sont autorisées.
- ✓ Le nombre de conventions collectives et accord d'établissement négocié en 2018 est de 12 contre 2 en 2017.
- ✓ Le nombre de contrats de travail visés en 2018 est de 21 534 contre 18 776 en 2017, soit un taux d'accroissement de 14,69%.
- ✓ Le nombre de règlements intérieur reçus et visés en 2018 est de 36 contre 15 en 2017.
- ✓ Le nombre d'attestations de non litige délivré est de 99 en 2018 contre 375 en 2017.
- ✓ Le nombre d'attestations d'existence délivré est de 73 en 2018 contre 375 en 2017.
- ✓ Le nombre de contrats d'apprentissage délivré en 2018 est de 157 contre 100 en 2017.



- ✓ Le nombre de déclaration préalables d'établissement délivré en 2018 est de 21 contre 15 en 2017 et 1181 permis de travail ont été délivré en 2018 contre 0 en 2017 et 13 procurations ont été délivré en 2018 contre 0 en 2017.
- ✓ Le nombre de doléances des organisations syndicales transmises lors de la Journée Internationale du Travail est de 73 en 2018 contre 68 en 2017.
- ✓ Le nombre de Ministères disposant de Comité Sectoriel de Dialogue Social (CSDS) en 2018 est de 12 dont 11 fonctionnel.
- ✓ Le nombre de syndicats de base déclarés et ayant renouvelés leur texte sont au nombre de 12 en 2018 contre 18 en 2017.
- ✓ Le nombre de mouvement de grève par secteur en 2018 est de 31 contre 53 en 2017 et le nombre de jours de grèves observées est de 255 en 2018.
- ✓ Le nombre de visite d'inspection par département est de 1253 en 2018 contre 381 en 2017.
- ✓ Sur 821 entreprises visités, 454 entreprises respectent la durée légale du travail, 230 remettent les bulletins de paie et 360 respectent les salaires minimas, 220 entreprises ont déclaré tous les salariés à la CNSS, 65 disposent de règlements intérieurs, 38 entreprises respectent les normes de sécurité et santé au travail.
- ✓ Le nombre total d'adhérents enregistrés par la CMPS est de 872 en 2018 contre 1171 en 2017, soit un taux d'accroissement des adhérents de -34,29% et le nombre de bénéficiaires des prestations de la CMPS en 2018 est de 2123 contre 2170 en 2017.
- ✓ Le nombre total d'assurance maladie à la CMPS est de 44235 et celui des assurances retraite en 2018 est de 274.
- ✓ La solvabilité financière relative de la CMPS à un taux négatif de -6,35% et le taux de sinistralité est de 93,65% en 2018.
- ✓ Le nombre total de demandes d'allocations familiales en instance à la CNSS est de 2604 et celui des demandes d'allocations familiales reçues est de 3963 en 2018 contre respectivement 1731 et 5283 en 2017.
- ✓ Le nombre total de bénéficiaires de rentes à la CNSS est de 1244 en 2018 contre 979 en 2017, soit un taux d'accroissement de 21,30%.
- ✓ Le nombre total de bénéficiaires de pensions à la CNSS en 2018 est de 26 898 contre 22590 en 2017, soit un taux d'accroissement de 16,02%.
- ✓ Le nombre total de bénéficiaires du financement du FODEFCA est de 3688 en 2018 contre 2391 en 2017.
- ✓ Le nombre de bénéficiaires de renforcement de capacités financé par le FODEFCA est de 370 en 2018 dont 352 dans le secteur moderne et 18 dans le secteur de l'artisanat.
- ✓ Le nombre total d'apprentis ayant bénéficié du financement du FODEFCA pour la formation complémentaire du type dual dans divers métiers de l'artisanat en 2018 est de 2021 contre 2538 en 2017.



- ✓ Le nombre d'activités de formation assuré par le CPPE dans divers domaines de compétences est de 517 dont 322 hommes et 195 femmes, avec 192 secrétaires de bureau formés comprenant 157 femmes sur les 192 formés.



### III.1 Normes du travail

Elles se rapportent aux conventions ratifiées, droits fondamentaux du travail et au travail des enfants.

#### III.1.1 Pires formes de travail des enfants

**Tableau n°5:** Nombre d'enfants recensés dans les pires formes de travail en 2018

	Féminin					Masculin					Total général
	0-4 ans	5-9 ans	10-14 ans	15-17 ans	Total	0-4 ans	5-9 ans	10-14 ans	15-17 ans	Total	
Atacora-Donga	0	0	0	0	0	0	0	0	0	0	0
Atlantique-littoral	0	29	41	0	70	0	15	47	0	62	132
Borgou-Alibori	0	4	14	2	20	0	10	58	0	68	88
Mono-Couffo	2	19	34	2	57	0	4	13	0	17	74
Ouémé-Plateau	0	0	19	0	19	0	0	3	0	3	22
Zou-Collines	8	105	270	7	390	1	36	75	2	114	504
Total général	10	157	378	11	556	1	65	196	2	264	820

**Source :** DGT, 2018

Le nombre d'enfants recensés dans les pires formes de travail en 2018 est de 820 dont 556 féminins et 264 masculins.

### III.2 Relations professionnelles

Il s'agit ici de la médiation, des relations interprofessionnelles, de la main d'œuvre, du dialogue social et de l'inspection du travail.



### III.2.1 Médiation du travail

#### ❖ Règlement des plaintes individuelles

**Tableau n°6:** Nombre de plaintes individuelles par type de règlement et par département

Département	Nombre de PV de règlement amiable des litiges		Nombre de PV de non conciliation des litiges		Nombre de litiges en instance de règlement		Nombre d'abandons/retrait de plaintes		Total	
	2017	2018	2017	2018	2017	2018	2017	2018	2017	2018
DGT	197	153	150	324	160	81	0	0	507	558
DD Atlantique-littoral	183	540	162	633	501	18	0	8	846	1 1991
<b>Atlantique-littoral</b>	<b>380</b>	<b>693</b>	<b>312</b>	<b>957</b>	<b>661</b>	<b>99</b>	<b>0</b>	<b>8</b>	<b>1353</b>	<b>1 757</b>
Atacora-Donga	67	32	9	16	17	18	5	6	98	72
Borgou-Alibori	69	67	48	34	33	10	0	6	150	117
Mono-Couffo	8	24	49	44	0	0	0	6	57	74
Ouémé-Plateau	77	41	133	50	64	0	0	5	274	96
Zou-Collines	69	29	105	74	53	5	0	5	227	113
<b>Total général</b>	<b>670</b>	<b>886</b>	<b>656</b>	<b>1 175</b>	<b>828</b>	<b>132</b>	<b>5</b>	<b>36</b>	<b>2159</b>	<b>2 229</b>

**Source :** DGT, DDTFP 2018

Le nombre de procès-verbaux de règlement amiable (PVRA) des litiges individuels en 2018 est de 886 contre 670 en 2017 ; le nombre de procès-verbaux de non conciliation (PVNC) des litiges individuels est de 1175 contre 656 en 2017 ; le nombre de litiges individuels en instance de règlement est de 132 contre 828 en 2017.

#### ❖ Règlement des plaintes collectives

**Tableau n°7:** Nombre de plaintes collectives par type de règlement et par département

Département	Nombre de PV de règlement amiable des litiges		Nombre de PV de non conciliation des litiges		Nombre de litiges en instance de règlement		Nombre d'abandons/retrait de plaintes		Total	
	2017	2018	2017	2018	2017	2018	2017	2018	2017	2018
DGT	267	29	274	108	26	0	0	0	567	137
DD Atlantique-littoral	247	10	294	65	0	0	0	0	542	75
<b>Atlantique-littoral</b>	<b>514</b>	<b>39</b>	<b>569</b>	<b>173</b>	<b>26</b>	<b>0</b>	<b>0</b>	<b>0</b>	<b>1109</b>	<b>212</b>
Atacora-Donga	9	8	6	2	9	0	0	0	24	10
Borgou-Alibori	3	0	4	11	31	4	0	0	38	15
Mono-Couffo	0	0	0	0	0	0	0	0	0	0
Ouémé-Plateau	44	91	52	22	0	0	0	0	96	113
Zou-Collines	0	5	0	0	0	0	0	0	0	5
<b>Total général</b>	<b>570</b>	<b>143</b>	<b>631</b>	<b>208</b>	<b>66</b>	<b>4</b>	<b>0</b>	<b>0</b>	<b>1267</b>	<b>355</b>



Le nombre de procès-verbaux de règlement amiable (PVRA) des litiges est de 143 en 2018 contre 570 en 2017 ; celui de procès-verbaux de non conciliation (PVNC) des litiges est de 208 en 2018 contre 631 en 2017 et le nombre de litiges individuels en instance de règlement est de 4 en 2018 contre 66 en 2017.

#### ❖ Licenciement en 2018

**Tableau n°8:** Nombre demande et d'autorisation de licenciement en 2018

Département	Licenciement économique		Licenciement de délégué du personnel		Licenciement de délégués syndicaux	
	Demande d'autorisation	Autorisation	Demande d'autorisation	Autorisation	Demande d'autorisation	Autorisation
DGT	43	43	10	10	21	21
DD Atlantique-littoral	82	72	7	4	0	0
<b>Atlantique-littoral</b>	<b>125</b>	<b>115</b>	<b>17</b>	<b>14</b>	<b>21</b>	<b>21</b>
Atacora-Donga	1	1	1	1	0	0
Borgou-Alibori	7	6	1	0	0	0
Mono-Couffo	11	1	0	0	0	0
Ouémé-Plateau	2	2	0	0	0	0
Zou-Collines	0	0	0	0	0	0
<b>Total général</b>	<b>146</b>	<b>125</b>	<b>19</b>	<b>15</b>	<b>21</b>	<b>21</b>

**Source :** DGT, DDTFP 2018

Le nombre de demandes d'autorisations de licenciement économique en 2018 est de 146 pour 125 autorisations soit 85,6% des demandes autorisées, celui de licenciement de délégué du personnel est de 19 demandes pour 15 autorisations, soit 78,9% des demandes autorisées et concernant le licenciement de délégués syndicaux, les 21 demandes en 2018 sont autorisées.

### III.2.2 Relation interprofessionnelle

#### ❖ Conventions collectives et accord d'établissement

**Tableau n°9:** Nombre de conventions collectives et accord d'établissement

Année	2017		2018	
	Demande	Négocié	Demande	Négocié
Accord d'établissement et Conventions collectives	2	2	12	12
<b>Total général</b>	<b>2</b>	<b>2</b>	<b>12</b>	<b>12</b>

**Source :** DGT, 2018

Le nombre de conventions collectives et accord d'établissement négocié en 2018 est de 12 contre 2 en 2017.

## ❖ Contrats de travail

**Tableau n°10:** Nombre de contrats de travail reçus et visés

Année	2017		2018		taux d'accroissement des contrats	
	Reçus	Visés	Reçus	Visés	Reçus	Visés
Contrats de travail des expatriés	723	723	1 079	1 056	49,24%	46,06%
Contrats de travail des nationaux	18 053	18 053	21 293	20 478	17,95%	13,43%
Total général	18 776	18 776	22 372	21 534	19,15%	14,69%

**Source :** DGT, DDTFP 2017, 2018

Le nombre de contrats de travail visés en 2018 est de 21 534 contre 18 776 en 2017, soit un taux d'accroissement de 14,69%.

## ❖ Contrats de travail des nationaux

**Tableau n°11:** Répartition des contrats de travail des nationaux par type et département

Nature de contrats et année	Contrat à Durée Déterminée (CDD)				Contrat à Durée Indéterminée (CDI)			
	2017		2018		2017		2018	
	Reçus	Visés	Reçus	Visés	Reçus	Visés	Reçus	Visés
<i>DGT</i>	5 273	5 273	4 798	3 998	418	418	291	277
<i>DD-Atl-Lit</i>	6 477	6 477	7 705	7 705	451	451	570	570
<b>Atlantique-Littoral</b>	<b>11 750</b>	<b>11 750</b>	<b>12 503</b>	<b>11 703</b>	<b>869</b>	<b>869</b>	<b>861</b>	<b>847</b>
Atacora-Donga	742	742	587	587	309	309	182	182
Borgou-Alibori	387	387	2 978	2 978	94	94	612	612
Mono-Couffo	1 005	1 005	239	238	171	171	44	44
Ouémé-Plateau	844	844	879	879	291	191	144	144
Zou-Collines	1 510	1 510	2 001	2 001	81	81	263	263
<b>Total général</b>	<b>16 238</b>	<b>16 238</b>	<b>19 187</b>	<b>18 386</b>	<b>1 815</b>	<b>1 815</b>	<b>2 106</b>	<b>2 092</b>

**Source :** DGT, DDTFP 2017 2018

Le nombre de Contrat à Durée Déterminée (CDD) des nationaux visés en 2018 est de 18386 contre 16238 en 2017 et le nombre de Contrat à Durée Indéterminée (CDI) des nationaux visés en 2018 est de 2092 contre 1815 en 2017.

## ❖ Contrats de travail des expatriés

**Tableau n°12:** Répartition des Contrats de travail des expatriés par type

Année et type de contrats	Contrat à Durée Déterminée (CDD)				Contrat à Durée Indéterminée (CDI)			
	2017		2018		2017		2018	
	Reçus	Visés	Reçus	Visés	Reçus	Visés	Reçus	Visés
<b>Contrats de travail des expatriés</b>	2 169	2 169	3 048	2 982	0	0	189	186

**Source :** DGT 2018

Le nombre de Contrat à Durée Déterminée (CDD) des expatriés visés en 2018 est de 2982 contre 2169 en 2017 et le nombre de Contrat à Durée Indéterminée (CDI) des expatriés visés est de 186 en 2018 contre 0 en 2017.

## ❖ Autres données sur les entreprises

**Tableau n°13:** Nombre d'entreprises ayant actualisés leur règlement intérieurs et ayant mis en place de délégués de personnes

	Nombre de règlements intérieurs reçus		Nombre de règlements intérieurs visés		Nombre d'entreprises ayant mis en place de délégués du personnel	
	2017	2018	2017	2018	2017	2018
DGT	15	19	15	19	10	22
DD-Atl-Lit	0	13	0	13	14	19
Atlantique-Litoral	15	32	15	32	24	41
Atacora-Donga	0	1	0	1	12	5
Borgou-Alibori	0	0	0	0	4	5
Mono-Couffo	0	1	0	1	1	1
Ouémé-Plateau	0	1	0	1	8	4
Zou-Collines	0	1	0	1	9	5
<b>Total général</b>	<b>15</b>	<b>36</b>	<b>15</b>	<b>36</b>	<b>58</b>	<b>61</b>

**Sources :** DGT et DD, 2018

Le nombre de règlements intérieur reçus et visés en 2018 est de 36 contre 15 en 2017 et 61 entreprises ont mis en place de délégués du personnel en 2018 contre 58 en 2017.

### III.2.3 Main d'œuvre

**Tableau n°14:** Répartition des informations sur la main d'œuvre

Année	Nombre d'attestations de non litige		Nombre d'attestations d'existence		Nombre de contrats d'apprentissage		Nombre de déclarations préalables d'établissement		Nombre de permis de travail		Nombre de procurations	
	Délivré	Reçu	Délivré	Reçu	Délivré	Reçu	Délivré	Reçu	Délivré	Reçu	Délivré	Reçu
<b>Atacora-Donga</b>												
2017	42	42	42	42	6	6	0	0	0	0	0	0
2018	7	7	7	7	16	16	0	0	0	0	0	0
<b>Borgou-Alibori</b>												
2017	0	0	0	0	10	10	0	0	0	0	0	0
2018	0	0	0	0	11	11	0	0	0	0	10	10
<b>DD-Atl-Lit</b>												
2017	100	100	100	100	0	0	0	0	0	0	0	0
2018	42	21	42	21	2	2	0	0	0	0	0	0
<b>DGT</b>												
2017	37	37	37	37	5	5	15	15	0	0	0	0
2018	47	47	21	21	11	11	21	21	1181	1201	3	3
<b>Mono-Couffo</b>												
2017	1	1	1	1	30	30	0	0	0	0	0	0
2018	1	1	1	1	27	27	0	0	0	0	0	0
<b>Ouémé-Plateau</b>												
2017	0	0	0	0	30	30	0	0	0	0	0	0
2018	2	0	2	0	57	57	0	0	0	0	0	0
<b>Zou-Collines</b>												
2017	195	195	195	195	19	19	0	0	0	0	0	0
2018	0	0	0	0	33	33	0	0	0	0	0	0
<b>Total</b>												
2017	375	375	375	375	100	100	15	15	0	0	0	0
2018	99	76	73	50	157	157	21	21	1181	1201	13	13

**Source :** DGT/DDTFP, 2017-2018

Le nombre d'attestations de non litige délivré est de 99 en 2018 contre 375 en 2017.

Le nombre d'attestations d'existence délivré est de 73 en 2018 contre 375 en 2017.

Le nombre de contrats d'apprentissage délivré en 2018 est de 157 contre 100 en 2017.

Le nombre de déclaration préalables d'établissement délivré en 2018 est de 21 contre 15 en 2017. Le nombre d permis de travail délivré est de 1181 en 2018.

### III.2.4 Dialogue social

**Tableau n°15:** Répartition des activités syndicales

Activités syndicales	2017	2018
<b>Nombre de doléances des organisations syndicales transmises lors des JIT</b>	<b>68</b>	<b>73</b>
En cours de satisfaction	29	0
Non satisfaites	6	51
Satisfaites	33	22
<b>Nombre de Ministères disposant de Comité Sectoriel de Dialogue Social (CSDS)</b>	<b>-</b>	<b>12</b>
Fonctionnel	-	11
Non fonctionnel	-	1
<b>Nombre de Syndicats de base déclarés et ayant renouvelés leur texte</b>	<b>18</b>	<b>12</b>
Déclarations	9	12
Renouvellement	9	0

Source : DGT 2017,2018

Le nombre de doléances des organisations syndicales transmises lors des JIT est de 68 en 2017 contre 73 en 2018. Le nombre de Ministères disposant de Comité Sectoriel de Dialogue Social (CSDS) en 2018 est de 12 dont 11 fonctionnel. Les Syndicats de base déclarés et ayant renouvelés leur texte sont au nombre de 12 en 2018 contre 18 en 2017.

**Tableau n°16:** Répartition des mouvements et jours de grèves par secteur

Secteur	Nombre de mouvements de grèves par secteur		nombre de jours de grèves observées par secteur	
	2017	2018	2017	2018
Administration des finances	6	1	-	2
Agriculture, élevage et pêche	1	0	-	0
Artisanat	0	0	-	0
Commerce	0	0	-	0
Education	18	19	-	89
Industrie	0	1	-	4
Infrastructure et transport	7	1	-	2
Justice	5	1	-	90
Réceptif hôtelier	0	0	-	0
Santé	11	4	-	54
Télécommunication	3	1	-	2
Travail et fonction publique	2	0	-	0
Autres	0	3	-	12
<b>Total général</b>	<b>53</b>	<b>31</b>	<b>0</b>	<b>255</b>

Source : DGT 2017,2018

Le nombre de mouvement de grève par secteur en 2018 est de 31 contre 53 en 2017 et le nombre de jours de grèves observées est de 255.

### III.2.5 Inspection du travail

#### ❖ Type de visites d'inspection

**Tableau n°17:** Répartition du nombre de visites d'inspection par département

Département	Nombre de visites inopinées d'entreprises		Nombre de visites spontanées dans les entreprises		Nombre de visites motivées (suscitées)		Nombre de visites de suivis des lettres d'observation		Total des visites		Lettres d'observation émises	
	2017	2018	2017	2018	2017	2018	2017	2018	2017	2018	2017	2018
DGT	0	80	0	0	0	0	0	0	0	80	0	14
DD Atlantique-littoral	60	20	0	0	0	4	0	10	60	34	0	80
<b>Atlantique-littoral</b>	<b>60</b>	<b>100</b>	<b>0</b>	<b>0</b>	<b>0</b>	<b>4</b>	<b>0</b>	<b>10</b>	<b>60</b>	<b>114</b>	<b>0</b>	<b>94</b>
Atacora-Donga	108	138	38	15	19	7	0	50	165	210	0	0
Borgou-Alibori	38	110	0	0	12	4	0	50	50	164	0	110
Mono-Couffo	66	0	0	101	2	0	0	25	68	126	0	63
Ouémé-Plateau	0	155	0	25	38	8	0	188	38	376	0	30
Zou-Collines	0	159	0	0	0	3	0	101	0	263	0	162
<b>Total général</b>	<b>272</b>	<b>662</b>	<b>38</b>	<b>141</b>	<b>71</b>	<b>26</b>	<b>0</b>	<b>424</b>	<b>381</b>	<b>1253</b>	<b>0</b>	<b>459</b>

Source : DGT, DD, 2017, 2018

Le nombre de visite d'inspection par département est de 1253 en 2018 contre 381 en 2017.

#### ❖ Inspection dans les entreprises

**Tableau n°18:** Les statistiques sur les visites d'inspection de travail

	Atacora-Donga	Atlantique-littoral	Borgou-Alibori	Mono-Couffo	Ouémé-Plateau	Zou-Collines	Total
<b>Visités sur les conditions de travail</b>							
Nombre d'entreprises visités	210	50	110	101	188	162	821
Nombre d'entreprises ayant au moins un syndicat	5	15	1	3	0	4	28
Nombre d'entreprises ayant de délégué de personnel	47	27	5	8	7	21	115
Nombre d'entreprises organisant de rencontres de délégué personnel-Employeur	30	24	2	8	2	15	81
Nombre d'entreprises visités appliquant les heures supplémentaires	8	12	0	5	6	17	48
Nombre d'entreprises visités ayant disposition d'heures supplémentaires	8	33	0	10	28	28	107
Nombre d'entreprises visités remettant les bulletins de paie	90	35	23	9	50	23	230
Nombre d'entreprises visités respectant la durée légale du travail	180	41	14	13	160	46	454
Nombre d'entreprises visités respectant le repos hebdomadaire	70	46	97	24	159	46	442
Nombre d'entreprises visités respectant les congés annuels	45	42	26	20	128	34	295
Nombre d'entreprises visités respectant les salaires minimas	150	47	14	28	78	43	360
<b>Visités sur les conditions de protection sociale</b>							0
Nombre d'entreprises visités	210	50	110	101	188	162	821
Nombre d'entreprises prenant en charge les soins médicaux	21	20	11	6	5	12	75
Nombre d'entreprises ayant été immatriculées à la CNSS	144	48	82	87	80	25	466
Nombre d'entreprises ayant déclaré tous les salariés à la CNSS	79	30	14	41	31	25	220

	Atacora-Donga	Atlantique-littoral	Borgou-Alibori	Mono-Couffo	Ouémé-Plateau	Zou-Collines	Total
Nombre d'entreprises ayant versé régulièrement les cotisations sociales	40	30	14	21	23	20	148
<b>Visités sur les conditions de santé et sécurité au travail</b>							
Nombre d'entreprises visités	210	50	110	101	188	162	821
Nombre d'entreprises ayant déclaré les accidents de travail	0	5	3	2	5	37	52
Nombre d'entreprises ayant effectué des visites médicales d'embauche	5	1	8	0	18	10	42
Nombre d'entreprises ayant effectué des visites médicales périodiques	3	12	0	1	15	10	41
Nombre d'entreprises disposant de cabines d'aisance (toilettes)	110	43	85	101	96	10	445
Nombre d'entreprises disposant de cabines d'aisance (toilettes) séparés homme/femme	100	13	79	0	96	7	295
Nombre d'entreprises disposant de couloir de circulation	75	0	101	0	10	2	188
Nombre d'entreprises disposant de système de signalisation des risques	5	0	8	3	7	10	33
Nombre d'entreprises disposant d'Equipement de Protection Individuel (EPI)	19	9	10	3	18	10	69
Nombre d'entreprises disposant d'extincteurs	47	16	12	13	19	22	129
Nombre d'entreprises respectant les conditions d'hygiène au travail	18	31	98	3	11	10	171
<b>Visites sur l'existence des documents obligatoires</b>							
Nombre d'entreprises visités	210	50	110	101	188	162	821
Nombre d'entreprises disposant de registre de l'employeur	0	7	4	2	13	18	44
Nombre d'entreprises disposant de registre des salaires	18	9	87	0	55	0	169
Nombre d'entreprises disposant de règlements intérieurs	11	11	15	3	6	19	65

Source : DGT, DD, 2018



En matière de visite sur les conditions de travail, sur 821 entreprises visités, 454 entreprises respectent la durée légale du travail, 230 remettent les bulletins de paie et 360 respectent les salaires minimaux.

En ce qui concerne les visites sur les conditions de protection sociale, on note sur 821 entreprises visités 220 entreprises ayant déclaré tous les salariés à la CNSS.

Pour les visites sur les conditions de santé et sécurité au travail, on remarque sur 821 entreprises visités 52 entreprises ayant déclaré les accidents de travail et 445 entreprises disposant de cabine d'aisance.

Dans le cas des visites sur l'existence des documents obligatoires, on note sur 821 entreprises visités 65 disposent de règlements intérieurs.



### III.3 La sécurité et la santé au travail

Le sous-domaine sécurité et santé au travail distingue la santé au travail, la sécurité au travail.

**Tableau n°19:** Nombre d'entreprises visitées respectant les normes de sécurité et santé au travail

	Atacora-Donga		Atlantique-littoral		Borgou-Alibori		Mono-Couffo		Ouémé-Plateau		Zou-Collines		Total	
	2017	2018	2017	2018	2017	2018	2017	2018	2017	2018	2017	2018	2017	2018
Nombre de Comité d'Hygiènes et de Sécurité ayant tenu des réunions au moins 4fois dans l'année	0	2	0	0	0	4	0	1	0	3	0	3	0	13
Nombre d'entreprises ayant installé un Comité d'Hygiènes et de Sécurité (CHS)	1	5	0	9	1	0	1	0	0	5	0	0	3	19
Nombre d'entreprises d'hygiènes et de sécurité ayant effectué des visites des lieux de travail	0	3	0	9	0	0	0	0	0	0	0	3	0	15
Nombre d'entreprises d'hygiènes et de sécurité disposant de Procès-verbal de réunion	0	1	0	2	0	4	0	1	0	0	0	3	0	11
Nombre d'entreprises d'hygiènes et de sécurité disposant d'un programme d'activité annuel	0	0	0	9	0	4	0	0	0	0	0	3	0	16
Nombre d'entreprises d'hygiènes et de sécurité fonctionnels	0	3	0	9	0	4	0	1	0	5	0	4	0	26
Nombre d'entreprises disposant d'un service de santé au travail	0	0	0	0	0	9	0	3	0	0	0	7	0	19
Nombre d'entreprises disposant d'un service de santé fonctionnel au travail	0	0	0	0	0	9	0	3	0	0	0	7	0	19
Nombre d'entreprises visitées respectant les normes de sécurité et santé au travail	0	5	0	25	0	0	0	3	0	0	0	5	0	38
Total général	1	19	0	63	1	34	1	12	0	13	0	35	3	176

Source

En matière de visites d'entreprises respectant les normes de sécurité et santé au travail, on note sur 821 entreprises visités 38 entreprises respectent les normes de sécurité et santé au travail.

### III.4 Mutualité et Prévoyance sociale

**Tableau n°20:** Nombre de bénéficiaires et adhérent de la Caisse Mutuelle de prévoyance Sociale

	Nombre d'adhérents de la Caisse Mutuelle de Prévoyance Sociale		Nombre des bénéficiaires des prestations de la Caisse Mutuelle de Prévoyance Sociale		Taux d'accroissement des adhérents	Taux d'accroissement des bénéficiaires
	2017	2018	2017	2018		
Atacora-Donga	56	131	61	281	57,25%	78,29%
Atlantique-littoral	799	323	1574	822	-147,37%	-91,48%
Borgou-Alibori	151	218	287	526	30,73%	45,44%
Mono-Couffo	77	55	92	144	-40,00%	36,11%
Ouémé-Plateau	77	89	138	224	13,48%	38,39%
Zou-Collines	11	56	18	126	80,36%	85,71%
Total général	1171	872	2170	2123	-34,29%	-2,21%

Source : CMPS, 2017,2018

Le nombre total d'adhérents enregistrés par la CMPS est de 872 en 2018 contre 1171 en 2017, soit un taux d'accroissement des adhérents de -34,29%. Les bénéficiaires des prestations de la CMPS en 2018 est de 2123 contre 2170 en 2017. Lorsqu'une personne adhère à la CMPS, elle déclare en moyenne 2 personnes en charge.

**Tableau n°21:** Nombre de prestations de la Caisse Mutuelle de Prévoyance Sociale

	Nombre d'assurance maladie	Nombre d'assurance retraite
	2018	2018
Atacora-Donga	1 692	0
Atlantique-littoral	28 499	184
Borgou-Alibori	4 381	82
Mono-Couffo	4 094	3
Ouémé-Plateau	4 764	4
Zou-Collines	805	1
Total général	44 235	274

Source : CMPS, 2017,2018

Le nombre total d'assurance maladie à la CMPS est de 44235 et celui des assurances retraite en 2018 est de 274.

**Tableau n°22:** Présentation des indicateurs de performance de la Caisse Mutuelle de Prévoyance Sociale

Département	Cotisations émises (FCFA) (a)	Cotisations recouvrées (FCFA) (b)	Coûts de prestations (FCFA)(c )	Solvabilité financière (FCFA) (c-b)	Solvabilité financière relative (%) (c-b)/b	Taux de sinistralité (%) (c/b)
année	2018	2018	2018	2018	2018	2018
Atacora-Donga	3863250	1849950	1943332	93382	5,05%	105,05%
Atlantique-littoral	71606550	22814750	20229307	-2585443	-11,33%	88,67%
Borgou-Alibori	10368300	5562850	4937846	-625004	-11,24%	88,76%
Mono-Couffo	10222950	1353600	888644	-464956	-34,35%	65,65%
Ouémé-Plateau	11778450	9193900	10779502	1585602	17,25%	117,25%
Zou-Collines	1848750	958950	307010	-651940	-67,98%	32,02%
<b>Total général</b>	<b>109688250</b>	<b>41734000</b>	<b>39085641</b>	<b>-2648359</b>	<b>-6,35%</b>	<b>93,65%</b>

Source : CMPS, 2017,2018

La solvabilité financière relative de la CMPS a un taux négatif de -6,35% et le taux de sinistralité est de 93,65% en 2018.

### III.4 Sécurité sociale

**Tableau n°23:** Nombre de demandes d'allocations familiales

	Nombre de demandes d'allocations familiales en instance		Nombre de demandes d'allocations familiales reçues		Nombre de demandes d'allocations satisfaits	
	2017	2018	2017	2018	2017	2018
Atacora-Donga	22	0	383	259	405	259
Atlantique-littoral	1451	2186	2906	1951	2171	2738
Borgou-Alibori	91	91	662	662	572	572
Mono-Couffo	43	12	363	327	385	280
Ouémé-Plateau	111	307	627	477	431	672
Zou-Collines	13	8	342	287	347	284
<b>Total général</b>	<b>1731</b>	<b>2604</b>	<b>5283</b>	<b>3963</b>	<b>4311</b>	<b>4805</b>

**Source :** CNSS, 2017,2018

Le nombre total de demandes d'allocations familiales en instance à la CNSS est de 2604 et celui des demandes d'allocations familiales reçues est de 3963 en 2018 contre respectivement 1731 et 5283 en 2017.

**Tableau n°24:** Nombre de bénéficiaires de rentes

Type	Total		Taux d'accroissement des bénéficiaires de rentes
	2017	2018	
Incapacité Partielle/ Permanente (RIPP)	616	830	25,78%
Survivant Orphelins	109	121	9,92%
Survivants Veuve	201	225	10,67%
Survivants ascendant	53	68	22,06%
<b>Total général</b>	<b>979</b>	<b>1244</b>	<b>21,30%</b>

Source : CNSS, 2017,2018

Le nombre total de bénéficiaires de rentes à la CNSS est de 1244 en 2018 contre 979 en 2017, soit un taux d'accroissement de 21,30%.

**Tableau n°25:** Nombre de bénéficiaires de pensions

Type	Total		Taux d'accroissement des bénéficiaires de pensions
	2017	2018	
Vieillesse Normale	10 272	11 459	10,36%
Vieillesse Anticipée	1 937	2 202	12,03%
Survivant Veuve	8 096	10 087	19,74%
Survivant Orphelin	1 750	2 697	35,11%
Pension Invalide	161	184	12,50%
Allocation de vieillesse	254	223	-13,90%
Allocation Survivant	60	0	-
Allocation Survivant veuves	40	28	-42,86%
Allocation Survivant orphelins	20	18	-11,11%
<b>Total général</b>	<b>22 590</b>	<b>26 898</b>	<b>16,02%</b>

**Source :** CNSS, 2017,2018

Le nombre total de bénéficiaires de pensions à la CNSS en 2018 est de 26 898 contre 22590 en 2017, soit un taux d'accroissement de 16,02%.

### III.5 Le renforcement des capacités des personnels du secteur privé formel et informel »

- **Renforcement des capacités des Personnels du secteur privé formel et informel**

**Tableau n°26:** Nombre de bénéficiaires du financement du Fond de Développement de Formation Professionnelle Continue et de l'Apprentissage (FODEFCA)

Bénéficiaires	Effectif prévu		Effectif réalisé	
	2017	2018	2017	2018
Nombre d'agents/employés d'entreprises du secteur moderne (entreprises formelles) ayant bénéficié du financement du FODEFCA	400	-	283	352
Nombre d'agents de micro entreprise du secteur de l'artisanat ayant bénéficiés du financement du FODEFCA	500	-	867	18
Nombre d'apprentis ayant bénéficié du financement de FODEFCA pour la formation complémentaire du type dual dans divers métiers de l'artisanat	1970	-	2538	2021
<b>Total</b>	<b>2870</b>	<b>0</b>	<b>3688</b>	<b>2391</b>

Source : FODEFCA, 2018

Le nombre total de bénéficiaires du financement du FODEFCA est de 3688 en 2018 contre 2391 en 2017.

**Tableau n°27:** Nombre d'agents/employés ayant bénéficié du financement du FODEFCA par secteur

Type de secteur	Effectifs						Proportion des formations par secteur	
	2017			2018			2017	2018
	F	M	T	F	M	T		
<b>Secteur moderne</b>	130	153	283	89	263	352	24,6%	95,14 %
<b>Secteur de l'artisanat</b>	482	385	867	0	18	18	75,4%	4,86%
<b>Total</b>	612	538	1150	89	281	370	100,0%	100,0 %

Source : FODEFCA, 2018

Le nombre de bénéficiaires de renforcement de capacités financé par le FODEFCA est de 370 en 2018 dont 352 dans le secteur moderne et 18 dans le secteur de l'artisanat.

**Tableau n°28:** Nombre d'apprentis ayant bénéficié du financement de FODEFCA pour la formation complémentaire du type dual dans divers métiers de l'artisanat

	Nombre		Proportion	
	2017	2018	2017	2018
<b>F</b>	1337	1284	52,7%	63,53%
<b>M</b>	1201	737	47,3%	36,47%
<b>Total</b>	2538	2021	100,0%	100,0%

Source : FODEFCA, 2018

Le nombre total d'apprentis ayant bénéficié du financement du FODEFCA pour la formation complémentaire du type dual dans divers métiers de l'artisanat en 2018 est de 2021 contre 2538 en 2017. Les apprentis de sexe féminin ont plus bénéficié du financement de FODEFCA pour la formation complémentaire du type dual dans divers métiers de l'artisanat.



**Tableau n°29:** Nombre d'activités de formation et de personnels formés selon le type de formation en 2018

	Prévision	Demandes/ besoins exprimés					Formations assurées											Proportion de formations assurées		
		T1	T2	T3	T4	Total	T1		T2		T3		T4		Récapitulatif			TH	TF	T
							H	F	H	F	H	F	H	F	TH	TF	T			
Génie civil	75	28	31	49	19	127	3	25	30	2	0	0	32	1	65	28	93	20,19%	14,36%	18%
DAO	30	11	8	11	4	34	0	0	12	1	6	0	0	0	18	1	19	5,59%	0,51%	4%
Electricité froid et climatisation	25	24	22	14	8	68	22	0	0	0	0	0	0	0	22	0	22	6,83%	0,00%	4%
Management et entrepreneuriat	40	1	0	0	0	1	0	0	35	2	0	0	31	4	66	6	72	20,50%	3,08%	14%
Secrétariat bureautique	300	78	41	70	53	242	6	48	10	40	6	18	13	51	35	157	192	10,87%	80,51%	37%
Fabrication mécanique et maintenance	10	4	4	5	3	16	18	0	5	0	40	3	11	0	74	3	77	22,98%	1,54%	15%
Maintenance automobile	10	2	2	3	0	7	9	0	9	0	10	0	10	0	38	0	38	11,80%	0,00%	7%
Construction métallique	10	1	0	0	2	3	0	0	0	0	0	0	0	0	0	0	0	0,00%	0,00%	0%
Maintenance informatique et web master	0	10	5	8	3	26	2	0	2	0	0	0	0	0	4	0	4	1,24%	0,00%	1%
<b>Total</b>	<b>500</b>	<b>159</b>	<b>113</b>	<b>160</b>	<b>92</b>	<b>524</b>	<b>60</b>	<b>73</b>	<b>103</b>	<b>45</b>	<b>62</b>	<b>21</b>	<b>97</b>	<b>56</b>	<b>322</b>	<b>195</b>	<b>517</b>	<b>100,00%</b>	<b>100,00%</b>	<b>100,00%</b>

Source : CPPE, 2018

Le nombre d'activités de formation assuré par le CPPE dans divers domaine de compétences est de 517 dont 322 hommes et 195 femmes, avec 192 secrétaires de bureau formés comprenant 157 femmes sur les 192 formés.

### III. STATISTIQUES DU SECTEUR « FONCTION PUBLIQUE »





## LES CHIFFRES SUR LE SECTEUR FONCTION PUBLIQUE

Le secteur fonction publique concerne :

- le recrutement des Agents de l'Etat ;
- la carrière des Agents de l'Etat ;
- la retraite des Agents de l'Etat ;
- le contentieux des Agents de l'Etat ;
- les affaires disciplinaires ;
- la formation professionnelle continue des agents de l'Etat.

- ✓ Le nombre d'agents recrutés en 2018 est de 148 Fonctionnaires de l'Etat (FE) dont 23 femmes et 125 hommes au profit du ministère en charge de l'enseignement supérieur.
- ✓ Le nombre d'agent de l'Etat en 2018 est de 75648 dont 27438 de Fonctionnaire de l'Etat (FE) et 48210 d'Agents Contractuels de Droit Public de l'Etat (ACDPE).
- ✓ Le nombre de dossiers d'évacuations sanitaires en 2018 concerne 35 contre 220 en 2017.
- ✓ Le nombre de contrats administratifs et nommés est de 1048 en 2018 contre 1030 en 2017.
- ✓ Le nombre d'affectation pour ordre en 2018 pour les ACE est de 3 dont 2 de catégorie B et 1 de catégorie C composé uniquement de femmes.
- ✓ La remise à disposition en 2018 est de 9 dont 7 APE et 2 ACE.
- ✓ Le nombre de Fonctionnaire de l'Etat en disponibilité en 2018 est de 37.
- ✓ Le nombre d'agents de l'Etat en détachement en 2018 est de 126 dont 124 FE et 2 ACDPE.
- ✓ Le nombre des agents de l'Etat admis à faire valoir leur droit à une pension de retraite en 2018 est de 701.
- ✓ Le nombre de recours enregistrés en 2018 est de 133 dont 128 ont été traités contre 92 enregistrés en 2017 et 81 traités.
- ✓ Le nombre de fautes administratives en 2018 est de 5 contre 26 en 2017.
- ✓ Le nombre d'agents ayant écopé de sanctions administratives, en 2018, est de 2 agents contre 16 agents en 2017.
- ✓ Le nombre total des agents ayant bénéficié de bourses par type de bourse en 2018 est de 28 contre 87 en 2017.
- ✓ Le nombre d'agents, en 2018, ayant bénéficié de décision de mise en stage est de 173 et ceux ayant bénéficié de leur retour de stage est de 171
- ✓ Le nombre d'organismes de formation habilités par domaine de compétence est de 80 dont 49 en formation/renforcement et 31 en étude/audits en 2018.



### III.1. Le recrutement des Agents de l'Etat

Les recrutements effectués en 2017 et en 2018 sont présentés dans le tableau ci-après :

**Tableau n°30:** Effectifs des agents recrutés par catégorie, par statut et par sexe

Année	Statut	Catégorie et sexe														
		A			B			C			D			Ensemble		
		F	M	T	F	M	T	F	M	T	F	M	T	F	M	T
2017	FE	204	415	619	25	101	126	29	79	108	12	67	79	270	662	932
	ACDPE	155	226	381	56	23	79	11	6	17	0	0	0	222	255	477
	<b>Total</b>	<b>359</b>	<b>641</b>	<b>1000</b>	<b>81</b>	<b>124</b>	<b>205</b>	<b>40</b>	<b>85</b>	<b>125</b>	<b>12</b>	<b>67</b>	<b>79</b>	<b>492</b>	<b>917</b>	<b>1409</b>
2018	FE	23	125	148			0			0			0	23	125	148
	ACDPE	-	-	-	-	-	-	-	-	-	-	-	-	-	-	-
	<b>Total</b>	<b>23</b>	<b>125</b>	<b>148</b>	<b>0</b>	<b>0</b>	<b>0</b>	<b>0</b>	<b>0</b>	<b>0</b>	<b>0</b>	<b>0</b>	<b>0</b>	<b>23</b>	<b>125</b>	<b>148</b>

Source : DRAE, 2018

Le nombre d'agents recrutés en 2018 est de 148 Fonctionnaires de l'Etat (FE) dont 23 femmes et 125 hommes au profit du ministère en charge de l'enseignement supérieur.

### III.2. La carrière des Agents de l'Etat

Les données concernant ce sous domaine portent sur les effectifs des agents, les dossiers de carrière et l'assistance conseil en matière de la gestion des carrières des agents de l'Etat.

#### ➤ Effectifs des agents

**Tableau n°31:** Effectifs des agents de l'Etat au titre de 2018 par catégorie et statut

Catégorie	Sexe	Année et Statut					
		2017			2018		
		FE	ACDPE	Total	FE	ACDPE	Total
A	F	-	-	4 241	1915	1669	3584
	M	-	-	16 002	6976	9109	16085
	<b>T</b>	<b>7 298</b>	<b>12 945</b>	<b>20 243</b>	<b>8891</b>	<b>10778</b>	<b>19669</b>
B	F	-	-	5 366	2585	4032	6617
	M	-	-	12 665	9470	10240	19710
	<b>T</b>	<b>9 384</b>	<b>8 647</b>	<b>18 031</b>	<b>12055</b>	<b>14273</b>	<b>26328</b>
C	F	-	-	10 666	1205	5367	6572
	M	-	-	20 040	2831	10556	13387
	<b>T</b>	<b>4 040</b>	<b>26 666</b>	<b>30 706</b>	<b>4036</b>	<b>15925</b>	<b>19961</b>
D	F	-	-	3 127	365	2765	3130
	M	-	-	3 937	1243	2786	4029
	<b>T</b>	<b>1 490</b>	<b>5 574</b>	<b>7 064</b>	<b>1608</b>	<b>5551</b>	<b>7159</b>
E	F	-	-	443	14	429	443

Catégorie	Sexe	Année et Statut					
		2017			2018		
		FE	ACDPE	Total	FE	ACDPE	Total
	M	-	-	1 059	81	1008	1089
	T	<b>69</b>	<b>1 433</b>	<b>1 502</b>	<b>95</b>	<b>1437</b>	<b>1532</b>
	F	-	-	-	110	24	134
P	M	-	-	-	643	225	868
	T	-	-	-	<b>753</b>	<b>249</b>	<b>1002</b>
	F	-	-	<b>23 843</b>	6194	14286	20480
Ensemble	M	-	-	53 703	21244	33924	55168
	T	<b>22 281</b>	<b>55 265</b>	<b>77 546</b>	<b>27438</b>	<b>48210</b>	<b>75648</b>

Source : CGFUR-PE, 2017, 2018

**Tableau n°32:** Effectifs des agents de l'Etat au titre de 2018 par structure, catégorie et statut

N°	Structure	2017			2018				
		ACDPE	FE	T	ACDPE		FE		T
					F	M	F	M	
1	ASSEMBLEE NATIONALE	4	7	11	0	6	0	1	7
2	CONSEIL ECONOMIQUE ET SOCIAL	6	25	31	4	4	16	18	42
3	COUR CONSTITUTIONNELLE	18	29	47	4	14	25	32	75
4	COUR SUPREME	10	100	110	4	9	26	108	147
5	HAUTE AUTORITE DE L'AUDIOVISUEL ET DE LA COMMUNICATION	62	34	96	13	46	18	25	102
6	HAUTE COUR DE JUSTICE	12	9	21	4	6	4	7	21
7	MEDIATEUR DE LA REPUBLIQUE			0	10	13	3	18	44
8	MINISTERE DE LA DECENTRALISATION ET DE LA GOUVERNANCE LOCALE	317	119	436	113	291	76	246	726
9	MINISTERE CHARGE DE LA DEFENSE NATIONALE	179	27	206	60	69	9	17	155
10	MINISTERE DE LA JUSTICE ET DE LA LEGISLATION	192	990	1182	1	3	2	3	9
11	MINISTERE DE L'AGRICULTURE DE L'ELEVAGE ET DE LA PECHE	727	1 815	2542	98	531	338	1904	2871

N°	Structure	2017			2018				
		ACDPE	FE	T	ACDPE		FE		T
					F	M	F	M	
12	MINISTERE DE L'ECONOMIE ET DES FINANCES	1 009	2 166	3175	216	491	561	1686	2954
13	MINISTERE DE L'ECONOMIE NUMERIQUE ET DE LA COMMUNICATION	133	144	277	26	83	39	116	264
14	MINISTERE DE L'ENERGIE	153	54	207	39	112	27	67	245
15	MINISTERE DE L'EAU ET DES MINES	269	108	377	61	209	16	98	384
16	MINISTERE DE L'INDUSTRIE, DU COMMERCE	100	99	199	53	81	47	141	322
17	MINISTERE DE L'INTERIEUR ET DE LA SECURITE PUBLIQUE	297	51	348	91	141	22	21	275
18	MINISTERE DES AFFAIRES ETRANGERES ET DE LA COOPERATION	193	213	406	49	131	94	225	499
19	MINISTERE DE L'ENSEIGNEMENT MATERNEL ET PRIMAIRE	25 817	7 275	33092	6317	14768	1902	9370	32357
20	MINISTERE DE L'ENSEIGNEMENT SECONDAIRE ET DE LA FORMATION TECHNIQUE ET PROFESSIONNELLE	11 399	2 014	13413	1826	12338	289	2162	16615
21	MINISTERE DES INFRASTRUCTURES ET DES TRANSPORTS	229	304	533	28	154	65	225	472
22	MINISTERE DES PETITES ET MOYENNES ENTREPRISES ET DE LA PROMOTION DE L'EMPLOI			0	22	41	25	42	130
23	MINISTERE DU CADRE DE VIE ET DE DEVELOPPEMENT DURABLE	286	667	953	55	214	54	164	487
24	MINISTERE DU PLAN ET DU DEVELOPPEMENT	129	197	326	42	122	61	195	420
25	MINISTERE DU TOURISME ET DE LA CULTURE ET DU SPORT	300	259	559	75	103	33	112	323

N°	Structure	2017			2018				
		ACDPE	FE	T	ACDPE		FE		T
					F	M	F	M	
26	MINISTERE DU TRAVAIL ET DE LA FONCTION PUBLIQUE	197	480	677	68	132	137	287	624
27	MINISTERE DES AFFAIRES SOCIALES ET DE LA MICRO FINANCE	62	520	582	28	72	417	383	900
28	MINISTRE DE LA SANTE	8 489	2 586	11075	5015	3691	1273	1615	11594
29	MINISTRE DE L'ENSEIGNEMENT SUPERIEUR ET DE LA RECHERCHE SCIENTIFIQUE	485	922	1407	98	386	266	1171	1921
30	PRESIDENCE DE LA REPUBLIQUE	331	208	539	33	146	76	172	427
31	MINISTRE DU SPORT				47	83	22	84	236
32	AUTRES	3 860	859	4719	0	0		0	0
	<b>TOTAL GENERAL</b>	<b>55 265</b>	<b>22 281</b>	<b>77 546</b>	<b>14 500</b>	<b>34 490</b>	<b>5 943</b>	<b>20 715</b>	<b>75 648</b>

Source : CGFUR-PE, 2017, 2018

Le nombre d'agent de l'Etat en 2018 est de 75648 dont 27438 de fonctionnaire de l'Etat (FE) et 48210 d'Agents Contractuels de Droit Public de l'Etat (ACDPE). Il est composé de 20480 femmes et 55168 hommes. Comparativement en 2017, il y a une baisse de 1898 agents de l'Etat.

### ➤ Dossiers de carrière

**Tableau n°33:** Présentation de la mise en œuvre des dossiers de carrière

Dossiers ordinaires	Nombre	
	2017	2018
Nombre de contrats administratifs et nommés	1030	1048
Nombre d'engagement	5	48
Nombre de nominations	86	96
Nombre d'évacuations sanitaires	220	35
Nombre de changements de corps	67	36
Nombre d'avancements d'échelons	1992	1690
Nombre de reclassements	434	372
Affectation pour ordre	4	3
Mise en disponibilité	5	37

Détachement	77	126
Nombres des autres actes de mouvement	57	-
<b>Total</b>	<b>3977</b>	<b>3491</b>

**Source:** CGFUR-PE/DGFP, 2017-2018

Le nombre de dossiers d'évacuations sanitaires en 2018 concerne 35 individus contre 220 en 2017.

Le nombre de contrats administratifs et nommés est de 1048 en 2018 contre 1030 en 2017.

**Tableau n°34:** Nombre d'affectation pour ordre en 2018

Ministère	Statut Catégorie Sexe	ACE						Total ACE	Total général
		B			C				
		F	M	Total B	F	M	Total C		
MAEC		2	0	2	1	0	1	3	3
<b>Total général</b>		<b>2</b>	<b>0</b>	<b>2</b>	<b>1</b>	<b>0</b>	<b>1</b>	<b>3</b>	<b>3</b>

**Source :** DRSC/DGFP, 2018

Le nombre d'affectation pour ordre en 2018 pour les ACE est de 3 dont 2 de catégorie B et 1 de catégorie C composé uniquement de femmes.

**Tableau n°35:** Répartition des remises à disposition remise à disposition par structure en 2018

Statut Catégorie Sexe	ACE						APE						Total général
	A			A			B			D			
	F	M	T	F	M	T	F	M	T	F	M	T	
<b>Ministères</b>													
MAEP	0	0	0	0	1	1	0	0	0	0	0	0	1
MASM	0	0	0	0	1	1	0	0	0	0	0	0	1
ME	0	0	0	0		0	0	0	0	0	1	1	1
MEF	0	0	0	0	1	1	0	0	0	0	0	0	1
MESTFP	0	2	2	0	0	0	0	0	0	0	0	0	2
MPD	0	0	0	0	0	0	0	1	1	0	0	0	1
MS	0	0	0	1	0	1	0	0	0	0	0	0	1
MTCS	0	0	0	0	0	0	0	1	1	0	0	0	1
<b>Total général</b>	<b>0</b>	<b>2</b>	<b>2</b>	<b>1</b>	<b>3</b>	<b>4</b>	<b>0</b>	<b>2</b>	<b>2</b>	<b>0</b>	<b>1</b>	<b>1</b>	<b>9</b>

**Source :** DRSC/DGFP, 2018

La remise à disposition en 2018 est de 9 dont 7 APE et 2 ACE.

**Tableau n°36:** Répartition des mises à disponibilité par structures

STRUCTURE	SEXE	STATUT						Total FE	Total général
		FE							
		A	B	C	D	E	P		
AN	F	0	0	0	0	0	0	0	0
	M	1	0	1	0	0	0	2	2
CC	F	0	0	0	0	0	0	0	0
	M	0	1	0	0	0	0	1	1
CS	F	0	1	0	0	0	0	1	1
	M	0	0	0	0	0	0	0	0
HAAC	F	0	0	0	0	0	0	0	0
	M	1	0	0	0	0	0	1	1
MAEC	F	1	1	0	0	0	0	2	2
	M	0	1	0	0	0	0	1	1
MAEP	F	0	1	1	0	0	0	2	2
	M	3	1	0	0	0	0	4	4
MASP	F	2	0	0	0	0	0	2	2
	M	0	0	0	0	0	0	0	0
MDGL	F	0	1	0	0	0	0	1	1
	M	0	0	0	0	0	0	0	0
ME	F	0	0	0	0	0	0	0	0
	M	1	0	0	1	0	0	2	2
MEF	F	0	1	0	0	0	0	1	1
	M	1	0	0	0	0	0	1	1
MEM	F	0	0	0	0	0	0	0	0
	M	1	0	0	0	0	0	1	1
MEMP	F	0	2	0	0	0	0	2	2
	M	0	0	0	0	0	0	0	0
MESRS	F	0	0	0	0	0	0	0	0
	M	0	0	0	0	0	1	1	1
MESTFP	F	0	0	0	0	0	0	0	0
	M	3	0	0	0	0	0	3	3
MISP	F	1	0	0	0	0	0	1	1
	M	0	0	0	0	0	0	0	0
MS	F	1	0	0	0	0	0	1	1
	M	2	0	0	0	1	0	3	3



STRUCTURE	SEXE	STATUT						Total FE	Total général
		FE							
		A	B	C	D	E	P		
MTFP	F	2	0	0	0	0	0	2	2
	M	2	0	0	0	0	0	2	2
Ensemble	F	7	7	1	0	0	0	15	15
	M	15	3	1	1	1	1	22	22
Total général		22	10	2	1	1	1	37	37

Source : CGFUR-PE/DGFP, 2018

Le nombre de fonctionnaire de l'Etat en disponibilité en 2018 est de 37.





**Tableau n°37:** Répartition des détachements par structures

structure	sexe	Statut								Total général
		ACDPE			FE				total	
		catégorie		total	Catégorie					
A	B	A	B		C	D				
AN	F	0	0	0	0	0	0	0	0	0
	M	0	0	0	2	0	0	0	2	2
MAEC	F	0	0	0	0	0	0	0	0	0
	M	0	0	0	2	0	0	1	3	3
MAEP	F	0	0	0	5	0	0	0	5	5
	M	1	0	1	16	1	0	0	17	18
MASM	F	0	0	0	0	0	0	0	0	0
	M	0	0	0	5	0	0	1	6	6
MDGL	F	0	0	0	0	0	0	0	0	0
	M	0	0	0	1	0	1	0	2	2
ME	F	0	0	0	1	0	0	0	1	1
	M	0	0	0	1	1	0	0	2	2
MEE	F	0	0	0	0	0	0	0	0	0
	M	0	0	0	1	0	0	0	1	1
MEF	F	0	0	0	1	0	0	0	1	1
	M	0	0	0	1	0	0	0	1	1
MEMP	F	0	0	0	0	0	0	0	0	0
	M	0	0	0	4	1	0	0	5	5
MENC	F	0	0	0	0	0	0	0	0	0
	M	0	0	0	1	0	0	0	1	1
MESRS	F	0	0	0	0	0	0	0	0	0
	M	0	0	0	2	0	0	0	2	2
MESTFP	F	0	0	0	0	0	0	0	0	0
	M	0	0	0	0	2	0	0	2	2
MICA	F	0	0	0	0	0	0	0	0	0
	M	0	0	0	1	0	0	0	1	1
MISP	F	0	0	0	0	0	0	0	0	0
	M	0	1	1	3	0	0	0	3	4
MIT	F	0	0	0	4	0	1	0	5	5
	M	0	0	0	18	6	0	0	24	24
MJL	F	0	0	0	0	0	0	0	0	0
	M	0	0	0	1	0	0	0	1	1
MPD	F	0	0	0	2	0	0	0	2	2
	M	0	0	0	8	3	0	0	11	11
MS	F	0	0	0	2	1	0	0	3	3
	M	0	0	0	8	1	0	0	9	9
MTFP	F	0	0	0	2	0	0	0	2	2
	M	0	0	0	9	0	0	0	9	9
PR	F	0	0	0	1	0	0	0	1	1
	M	0	0	0	2	0	0	0	2	2
Ensemble	F	0	0	0	18	1	1	0	20	20
	M	1	1	2	86	15	1	2	104	106
<b>Total général</b>		<b>1</b>	<b>1</b>	<b>2</b>	<b>104</b>	<b>16</b>	<b>2</b>	<b>2</b>	<b>124</b>	<b>126</b>

Source : CGFUR-PE/DGFP, 2018

Le nombre total de détachement en 2018 est de 126 dont 124 FE et 2 ACDPE.

**Tableau n°38:** Répartition de la mise à disposition par structures en 2018

structure	sexe	STATUT								Total général
		FE			ACDPE				total	
		catégorie		total	Catégorie					
A	B	A	B		C	D				
MAEP	F	0	0	0	1	2	0	0	3	3
	M	0	0	0	1	1	0	5	7	7
MDGL	F	0	0	0	0	0	0	0	0	0
	M	2	0	2	2	2	1	0	5	7
MDN	F	0	0	0	0	0	0	0	0	0
	M	0	0	0	5	0	0	0	5	5
MIT	F	0	0	0	0	0	0	0	0	0
	M	0	0	0	1	0	3	3	7	7
MS	F	0	0	0	1	0	0	0	1	1
	M	0	0	0	1	0	0	1	2	2
PR	F	0	0	0	0	0	0	2	2	2
	M	0	1	1	2	0	0	2	4	5
Ensemble	F	0	0	0	2	2	0	2	6	6
	M	2	1	3	12	3	4	11	30	33
<b>Total général</b>		<b>2</b>	<b>1</b>	<b>3</b>	<b>14</b>	<b>5</b>	<b>4</b>	<b>13</b>	<b>36</b>	<b>39</b>

Source : DRSC/DGFP, 2018

La mise à disposition en 2018 est de 39 dont 3 APE et 36 ACE.

### IV.3. Retraite des Agents de l'Etat

**Tableau n°39:** Répartition des départs à la retraite en 2018 par catégorie

Catégorie	2017	2018		
	T	FE	ACDPE	T
A	916	132	30	162
B	235	93	41	134
C	66	81	60	141
D	82	43	134	177
E	40	9	78	87
<b>TOTAL</b>	<b>1339</b>	<b>358</b>	<b>343</b>	<b>701</b>

Source : CGFUR/PE, 2017-2018

Le nombre des agents de l'Etat admis à faire valoir leur droit à une pension de retraite est passé de 1339 en 2017 pour 701 en 2018.

#### IV.4. Le contentieux des Agents de l'Etat

**Tableau n°40:** Présentation de la gestion de contentieux administratif

Variables	2017		2018	
	Enregistré	Traité	Enregistré	Traité
Recours gracieux	43	38	51	49
Recours hiérarchiques	1	1	11	10
Recours pour excès de pouvoir	48	42	48	46
Recours de plein contentieux	0	0	12	12
Recours d'inconstitutionnalité	0	0	11	11
<b>Total</b>	<b>92</b>	<b>81</b>	<b>133</b>	<b>128</b>

**Source :** DGFP, 2017

Le nombre de recours enregistrés en 2018 est de 133 dont 128 ont été traités contre 92 enregistrés en 2017 et 81 traités.

**Tableau n°41:** Présentation des fautes administratives

Fautes	Nombre 2017	Nombre 2018
Abandon de poste	12	1
Insubordination	0	0
Malversation sans poursuite judiciaire	0	1
Malversation avec poursuite judiciaire	5	1
Autres violations des textes	9	2
<b>Total</b>	<b>26</b>	<b>5</b>

**Source :** DGFP, 2017

Le nombre de fautes administratives en 2018 est de 5 contre 26 en 2017.

## IV.5. Les affaires disciplinaires

**Tableau n°42:** Présentation des sanctions administratives

Sanctions	Nombre 2017		Nombre 2018	
Abaissment d'échelons	7		1	
Exclusion temporaire des fonctions pour une période n'excédant pas 6 mois	0		0	
Rétrogradation	7		1	
Mise à la retraite d'office	0		0	
Révocation sans perte des droits à pension	0		0	
Révocation avec perte des droits à pension	1		0	
Radiations	0		0	
Mise à pied sans solde de quinze (15) jours	0		0	
Mise à pied sans solde de trente (30) jours et Rupture de contrat pour faute grave	0		0	
	1		0	
<b>Total</b>	<b>16</b>		<b>2</b>	

**Source :** DGFP, 2017,2018

Le nombre d'agents écopé de sanctions administratives, en 2018, est de 2 contre 16 agents en 2017.

## IV.6. Formation professionnelle continue des agents de l'Etat

**Tableau n°43:** Répartition des avis sur les formations diplômante

	Formations avec bourse		Formations sans bourse		Total		Proportion	
	2017	2018	2017	2018	2017	2018	2017	2018
Défavorables	39	20	70	90	109	110	19,29%	28,42%
Favorables	47	48	214	135	261	183	46,19%	47,29%
Réservé	26	13	73	21	99	34	17,52%	8,79%
Retiré	44	43	52	17	96	60	16,99%	15,50%
Total général	156	124	409	263	565	387	100,00%	100,00%

**Source :** DGRCE, 2018

La répartition des avis favorables par type de dossier de formation en 2018 est de 387 dont 124 formations avec bourse et 263 formations sans bourse.

**Tableau n°44:** Répartition des agents ayant bénéficié de bourses par source

Source de bourse	Effectifs des agents ayant bénéficié de bourses				Proportion	
	2017			2018	2017	2018
	F	M	Total	Total		
Programme Canadien de Bourse de la Francophonie	4	5	9	3	8,3	10,71
NATIONALE	0	0	0	4	0	14,29
IRES-RDEC	1	4	5	7	4,6	25,00
COFEB	0	0	0	6	0	21,43
Canadienne	0	0	0	3	0	10,71
Royaume des Pays-Bas	0	1	1	1	0,9	3,57
UNESCO	0	0	0	1	0	3,57
Agence Belge de Développement	0	0	0	1	0	3,57
Agence Française de Développement	0	0	0	1	0	3,57
PPAAO	0	0	0	1	0	3,57
Bourses obtenues par les agents eux-mêmes	36	36	72	0	66,7	0
Total	41	46	87	28	100	100,00

Source DGRCE, 2018

Le nombre total des agents ayant bénéficié de bourses par type de bourse en 2018 est de 28 contre 87 en 2017.

**Tableau n°45:** Répartition des agents ayant bénéficié de décision de mise en stage et de retour de stage par ministère et institution et Structures disposant de plan de formation

Ministères	Effectif des agents mis en formation diplômante	Effectif des Agents ayant obtenu leur mise en stage	Effectif des Agents ayant obtenu leur retour de stage	Structures disposant de plan de formation à jour
Ministère de l'Economie et des finances (MEF)	0	38	29	-
Ministère du Travail et de la Fonction Publique (MTFP)	9	16	16	oui
Ministère de l'Enseignement Supérieur et de la Recherche Scientifique (MESRS)	0	10	18	-
Ministère d'Etat chargé du Plan et du Développement (MPD)	18	1	4	oui
Ministère de l'Agriculture de l'Elevage et de la Pêche (MAEP)	0	6	11	-
Ministère de la Justice et de la Législation (MJL)	0	2	7	-
Ministère des Affaires Étrangères et de la Coopération (MAEC)	15	7	3	oui
Ministère de l'Intérieure et de la Sécurité Publique (MISP)	23	1	4	oui

Ministères	Effectif des agents mis en formation diplômante	Effectif des Agents ayant obtenu leur mise en stage	Effectif des Agents ayant obtenu leur retour de stage	Structures disposant de plan de formation à jour
Ministère du Cadre de Vie et du Développement Durable (MCVDD)	16	4	3	oui
Ministère de la Décentralisation et de la Gouvernance Local (MDGL)	13	10	5	oui
Ministère des Affaires Sociales et de la Micro finance (MASM)	0	5	11	-
Ministère de la Santé (MS)	0	49	13	-
Ministère de l'Enseignement Secondaire, Technique et de la Formation Professionnelle (MESTFP)	0	0	2	-
Ministère de l'Enseignement Maternel et Primaire (MEMP)	0	3	3	oui
Ministère du Tourisme de la Culture et des Sports (MTCS)	0	0	7	-
Ministère des Infrastructures et des Transports (MIT)	0	5	8	-
Ministère de l'Industrie et du Commerce (MIC)	12	7	14	oui
Ministère de l'Energie (ME)	0	1	2	-
Ministère de l'Eau et des Mines (MEM)	0	0	2	-
Ministère de l'Energie, l'Eau et des Mines (MEEM)	14	0	0	oui
Ministère des Petites et Moyennes Entreprises et de la Promotion de l'Emploi (MPMEPE)	0	0	1	-
Ministère de la Communication et de la Poste (MCP)	0	0	0	-
Ministère de l'Economie Numérique et de la Communication (MENC)	0	0	1	-
Ministère de la Défense Nationale (MDN)	3	3	1	oui
Ministère de sports	8	0	0	oui
Président de la République (PR)	15	0	0	oui
Assemblée Nationale (AN)	0	0	0	-
Cour Constitutionnelle (CC)	1	0	2	oui
Cour Suprême (CS)	6	0	2	oui
Haute autorité de l'audiovisuel et de la communication (HAAC)	0	0	0	-
Haute Cour de Justice	0	0	1	-
Conseil Economique et Sociale (CES)	4	2	0	oui
Médiation de la République (MR)	3	3	1	oui
<b>TOTAL</b>	<b>160</b>	<b>173</b>	<b>171</b>	<b>16</b>

**Source :** DGRCE, 2018

En 2018, par ministère et institution, le nombre d'agents ayant bénéficié de décision de mise en stage est de 173 et ceux ayant bénéficié de leur retour de stage est de 171.

**Tableau n°46:** Répartition d'organismes de formation habilités par département

Département	Nombre d'organismes de formation habilités	Proportion
Littoral	38	77,55
Atlantique	7	14,29
Ouémé	3	6,12
Zou	1	2,04
Total	49	100,00

Source DGRCE, 2018

Le nombre d'organismes de formation habilités par les départements concernés est de 49 en 2018.

**Tableau n°47:** Répartition d'organismes de formation habilités par domaine de compétence

Domaine de compétence	Nombre d'organismes de formation habilités	Proportion
Formation/Renforcement	49	61,25
Etude/audits	31	38,75
Total	80	100,00

**Source :** DGRCE, 2018

Le nombre d'organismes de formation habilités par domaine de compétence est de 80 dont 49 en formation/renforcement et 31 en étude/audits en 2018.



## IV. STATISTIQUES DU SECTEUR « REFORME ADMINISTRATIVE ET INSTITUTIONNELLE »





## LES CHIFFRES SUR LE SECTEUR REFORME ADMINISTRATIVE ET INSTITUTIONNELLE

Le secteur Réforme Administrative et Institutionnelle regroupe les sous-secteurs suivants :

- promotion de la bonne gouvernance dans l'administration publique ;
- promotion des valeurs éthiques et républicaines professionnelles.

- ✓ Le nombre total de projets de décrets et d'arrêtés portant AOF des structures administratives est de 50 en 2018 contre 95 en 2017.
- ✓ Le nombre total d'action de réformes recensées est de 65 en 2018.
- ✓ Le nombre d'appui technique sur les textes législatifs ou réglementaires régissant l'organisation de structures publiques étudiées est de 50 en 2018.
- ✓ Le nombre de participants aux séances de sensibilisation des organisations de la société civile sur le niveau d'exécution du PSRAI est de 537 dont 445 hommes et 92 femmes.
- ✓ Le nombre de participants aux séances de sensibilisation des acteurs des structures déconcentrées sur le dispositif de pilotage des réformes administratives et institutionnelles est de 305 dont 238 hommes et 61 femmes.
- ✓ Le nombre de textes sur les principes et valeurs républicaines est de 4 dont 2 du domaine de la Charte de gouvernance de développement et 2 de l'éducation.
- ✓ Le nombre de séminaires et formations organisés par l'INFOSEC en 2018 est 18 touchant 550 personnes contre 14 organisés en 2017 touchant 525 personnes



## V.1. La promotion de la bonne gouvernance dans l'administration publique

**Tableau n°48:** Présentation des études des projets de décrets et d'arrêtés portant Attributions, Organisation et Fonctionnement des structures administratives.

Structures concernées	2017		2018	
	Arrêtés	Décrets	Décrets	Arrêtés
Ministère de la Santé (MS)	2	-	-	-
Ministère des Enseignements Secondaire, Technique et de la Formation Professionnelle (MESTFP)	16	1	0	1
Ministère de l'Economie Numérique et de la communication (MENC)	1	-	-	-
Ministère de l'Enseignement Supérieur et de la Recherche Scientifique (MESRS)	5	-	-	-
Ministère de l'Energie (ME)	3	4	0	4
Ministère du Travail et de la Fonction Publique (MTFP)	10	18	2	18
Ministère de l'Intérieur et de la Sécurité Publique (MISP)	13	-	-	-
Ministère du Tourisme, de la Culture et des Sports (MTCS)	2	0	2	0
Ministère des Affaires Sociales et de la Microfinance (MASMF)	2	2	0	2
Ministère des Petites et Moyennes Entreprises et de la Promotion de l'Emploi (MPMEPE)	1	-	-	-
Ministère de l'Eau et des Mines (MEM)	1	-	-	-
Ministère de l'Industrie et du Commerce (MIC)	1	-	-	-
Ministère des Infrastructures et des Transports (MIT)	7	-	-	-
Ministère du Cadre de Vie et du Développement Durable (MCVDD)	2	-	-	-
Présidence de la République (PR)	3	-	-	-
Ministère des Affaires Etrangères et de la Coopération	1	-	0	20
Ministère de l'Economie et des Finances	0	0	1	0
<b>Total</b>	<b>70</b>	<b>25</b>	<b>5</b>	<b>45</b>

**SOURCE :** DGRE, 2017-2018

Le nombre total de projets de décrets et d'arrêtés portant AOF des structures administratives est de 50 en 2018 contre 95 en 2017.

**Tableau n°49:** Nombre d'action de réformes recensées

Ministères et Institutions de la République	Nombre 2018	Ministères et Institutions de la République	Nombre 2018
MTFP	17	MTCS	6
MESRS	1	MENC	1
MESTFP	2	MS	4
MEMP	3	MASM	2
MPD	4	MDGL	2
MEF	0	MAEC	0
MDN	0	Ass. Nationale	1
MISP	2	Cour Const.	0
MJL	4	Cons. Eco et Soc.	0
MIT	6	Cour Suprême	1
MCVDD	4	Haute Cour de Justice	1
MAEP	1	HAAC	1
MIC	1	Médiateur de la République	0
MEEM	1	<b>Total</b>	<b>65</b>

Source : DGRE, 2018

Le nombre total d'action de réformes recensées est de 65 en 2018.

**Tableau n°50:** Présentation des indicateurs de promotion de la bonne gouvernance

Données	Nombre		
	Arrêtés	Décrets	Total
Nombre de textes législatifs ou réglementaires pris pour fixer les procédures simplifiées	0	0	0
Nombre de textes législatifs ou réglementaires régissant l'organisation des structures publiques pris et actualisés	0	0	0
Nombre d'appui technique sur les textes législatifs ou réglementaires régissant l'organisation des structures publiques étudiées	45	5	50

Source : DGRE, 2018

Le nombre d'appui technique sur les textes législatifs ou réglementaires régissant l'organisation de structures publiques étudiées est de 50 en 2018.

**Tableau n°51:** Nombre de participants aux séances de sensibilisation des organisations de la société civile sur le niveau d'exécution du PSRAI

Données	Effectif		
	M	F	T
Nombre de bénéficiaires	445	92	537

**Source :** DGRE, 2018

Le nombre de participants aux séances de sensibilisation des organisations de la société civile sur le niveau d'exécution du PSRAI est de 537 dont 445 hommes et 92 femmes.

**Tableau n°52:** Nombre de participants aux séances de sensibilisation des acteurs des structures déconcentrées sur le dispositif de pilotage des réformes administratives et institutionnelles

Données	Effectif		
	M	F	T
Nombre de bénéficiaires	238	67	305

**Source :** DGRE, 2018

Le nombre de participants aux séances de sensibilisation des acteurs des structures déconcentrées sur le dispositif de pilotage des réformes administratives et institutionnelles est de 305 dont 238 hommes et 61 femmes.

## V.2. La promotion des valeurs éthiques et républicaines

**Tableau n°53:** Nombre de textes sur les principes et valeurs républicaines

Domaine	Nombre	Intitulé
Charte de gouvernance de développement	2	Charte africaine de la démocratie, des élections et de la gouvernance
		Charte nationale pour la gouvernance du développement du Bénin
Education	2	Document d'éducation à la citoyenneté par les jeux et le sport
		Manuel du formateur sur l'éducation aux valeurs républicaines et citoyennes

**Source :** DGRE, 2018

Le nombre de textes sur les principes et valeurs républicaines est de 4 dont 2 du domaine de la Charte de gouvernance de développement et 2 de l'éducation.



**Tableau n°54:** Nombre moyen de participants par formation ou par séminaire

	2017					2018				
	Nbre	Participants			Cibles	Nbre	Participants			Cibles
		M	F	T			M	F	T	
Séminaires organisés par l'INFOSEC	5	218	47	265	-	5	214	49	263	-
Formation animées par l'INFOSEC	9	188	72	260	Pour les agents de l'Etat	13	175	112	287	Pour les agents de l'Etat
	0	0	0	0	Pour les autres agents (secteur privé)	0	0	0	0	Pour les autres agents (secteur privé)
Total	0	406	119	525		0	389	161	550	

Source : INFOSEC, 2017-2018

Le nombre de séminaires et formations organisés par l'INFOSEC en 2018 est 18 touchant 550 personnes contre 14 organisés en 2017 touchant 525 personnes.



## V. STATISTIQUES DU PILOTAGE DU MINISTERE



## LES CHIFFRES SUR LE PILOTAGE DU MINISTERE

Les statistiques sur le pilotage du ministère portent sur :

- finances et Ressources Humaines du Ministère
- programmation et prospective ;
- informatique et Pré archivage du Ministère ;
- contrôle des services et emplois publics.

- ✓ Le taux de régularisation des ordres de paiements est de 100% en 2018.
- ✓ Le taux d'exécution physique du PTA du Ministère est de 80,74 en 2018 contre 70,36% en 2017.
- ✓ Le taux d'exécution financière base engagement est de 87,99% en 2018 contre 88,75%.
- ✓ Le taux d'exécution financière base ordonnancement est de 86,69% en 2018 contre 73,34% en 2017.
- ✓ Le nombre de contrôles sur saisines en 2018 est de 2 sur 2 demandes de saisines.
- ✓ Le nombre d'audits sur saisines est de 2 effectués sur 2 demandes.



## VI.1. Les finances et ressources humaines du Ministère

### VI.1.1 Finances

**Tableau n°55:** Exécution du budget base ordonnancement, base engagement

	Dotations		Engagements		Ordonnements	
	2017	2018	2017	2018	2017	2018
<b>Dépense de personnel</b>	<b>3 481 371 000</b>	<b>3 267 627 000</b>	<b>2 893 747 925</b>	<b>3 055 873 300</b>	<b>2 893 747 925</b>	<b>3 055 873 300</b>
Achat de biens et services	1 969 520 000	1 457 420 973	2 105 835 225	1 204 284 628	1 952 032 559	1 201 868 398
Subvention d'exploitation	6 842 730 000	1 050 000 000	5 905 297 500	990 000 000	5 322 865 000	990 000 000
Transfert courant	2 790 900 000	1 986 000 000	2 019 260 891	1 674 720 585	1 633 609 442	1 619 894 922
BESA	403 393 000	333 300 000	281 987 527	330 694 242	235 469 499	318 849 242
Dépense en capital intérieur	7 479 121 000	494 000 000	6 603 422 008	478 700 144	4 462 042 863	478 700 144
Dépense en capital Extérieure	9 248 795 000	0	8 781 086 957	0	7 128 836 024	
<b>Total général</b>	<b>32 215 830 000</b>	<b>8 588 347 973</b>	<b>28 590 638 033</b>	<b>7 734 272 899</b>	<b>23 628 603 312</b>	<b>7 665 186 006</b>

**Source :** DAF, 2018

**Tableau n°56:** Présentation des taux de régularisation des OP et le nombre de bon de commande

	Valeur	
	2017	2018
Taux de régularisation des ordres de paiements (SIGFIP)	100%	100%
Nombre de bons de commande édités	434	-

**Source :** DAF, 2018

Le taux de régularisation des ordres de paiements est de 100% en 2018.



## VI.1.2 Ressources humaines

### ➤ Structure rattachées au Ministre

**Tableau n°57: Répartition du personnel de l'IGSEP par corps**

Structure	Corps d'appartenance	Sexe		
		F	M	Total
IGSEP	Administrateurs des Services Financiers	0	2	2
	Attachés des Services Administratifs	1		1
	Conducteurs de véhicules administratifs	0	2	2
	Inspecteur des Services et Emplois Publics	0	12	12
	Ouvrier Spécialisé des Sces Généraux de l'Administration	0	1	1
	Secrétaires des Services Administratifs	1	0	1
<b>Total IGSEP</b>		<b>2</b>	<b>17</b>	<b>19</b>

**Source :** DAF, 2018

**Tableau n°58: Répartition du personnel du CCMP par corps**

Structure	Corps d'appartenance	Sexe		
		F	M	Total
CCMP	Attachés des Services Administratifs		1	1
	Professeurs certifiés adjoints		1	1
	Secrétaires Adjoints des Services Administratifs		1	1
<b>Total CCMP</b>			<b>3</b>	<b>3</b>

**Source :** DAF, 2018

**Tableau n°59: Répartition du personnel du Cabinet par corps**

Structure	Corps d'appartenance	Sexe		
		F	M	Total
CAB	Administrateurs	0	4	4
	Administrateurs des Services Financiers	0	1	1
	Administrateurs du Travail et de la Main-d'œuvre	0	3	3
	Attaché des Services Administratifs	2		2
	CAPORAL CHEF	0	3	3
	Conducteurs de véhicules administratifs	0	4	4
	Maître Assistant	0	1	1
	Opérateurs	0	1	1
	Planton	0	1	1
	Préposés des Services Administratifs	1	3	4
	Rédacteurs	0	1	1
	Secrétaires Adjoints des Services Administratifs	1	1	2
	Secrétaires des Services Administratifs	1	2	3
	<b>Total CAB</b>		<b>5</b>	<b>25</b>

**Source :** DAF, 2018

**Tableau n°60: Répartition du personnel du SGM par corps**

Structure	Corps d'appartenance	Sexe		
		F	M	Total
SGM	Administrateurs	2	3	5
	Agents d'Entretien de Service	0	1	1
	Attachés des Services Administratifs	0	2	2
	Conducteurs de véhicules administratifs	0	1	1
	Ingénieurs des Services Techniques des TP	0	1	1
	Inspecteur des Services et Emplois Publics	0	1	1
	Opérateur de saisie	1	0	1
	Opérateurs	1	0	1
	Préposés des Services Administratifs	1	4	5
	Secrétaire des Services Administratifs	1	0	1
	Secrétaires Adjointes des Services Administratifs	1	1	2
	Techniciens Supérieurs de la Planification	0	1	1
Total SGM		7	15	22

**Source :** DAF, 2018

## ➤ Structures centrales

**Tableau n°61: Répartition du personnel de la DAF par corps**

Structure	Corps d'appartenance	Sexe		
		F	M	Total
DAF	Administrateurs	0	2	2
	Administrateurs du Trésor	0	1	1
	Agents d'Entretien de Service	0	2	2
	Assistants des Services Financiers	2	1	3
	Attaché des Services Financiers	0	1	1
	Attachés des Services Administratifs	2	2	4
	Attachés des Services Financiers	0	1	1
	Conducteurs de véhicules administratifs	0	12	12
	Contrôleur des Services Financiers	0	2	2
	Contrôleurs des Services Financiers	0	4	4
	Instituteurs	0	1	1
	Ouvrier Spécialisé des Sces Généraux de l'Administration	0	1	1
	Préposés des Services Administratifs	1	2	3
	Secrétaire des Services Administratifs	0	2	2
	Secrétaires Adjointes des Services Administratifs	1	2	3
	Secrétaires des Services Administratifs	5	0	5
Total DAF		11	36	47

**Source :** DAF, 2018

**Tableau n°62:** Répartition du personnel de la DPP par corps

Structure	Corps d'appartenance	Sexe		
		F	M	Total
DPP	Administrateurs	0	2	2
	Administrateurs des Services Financiers	0	1	1
	Assistants des services techniques des travaux publics	0	1	1
	Attachés des Services Administratifs	2	1	3
	Attachés des Services Financiers	0	1	1
	Conducteurs de véhicules administratifs	0	1	1
	Ingénieurs Planificateurs	0	3	3
	Préposés des Services Administratifs	0	1	1
	Secrétaire des Services Administratifs	1	0	1
	Techniciens Supérieurs de la Planification	0	2	2
	Techniciens Supérieurs de la Statistique	0	1	1
Total DPP		3	14	17

**Source :** DAF, 2018**Tableau n°63:** Répartition du personnel de la DIP par corps

Structure	Corps d'appartenance	Sexe		
		F	M	Total
DIP	Administrateurs d'Action Culturelle	0	1	1
	Analystes-Programmeurs	0	2	2
	Assistants des Services Informatiques	1	0	1
	Attachés des Services Administratifs	1	1	2
	Conducteurs de véhicules administratifs	0	1	1
	Ingénieurs et Analystes Concepteurs	0	1	1
	Opérateur de saisie	1	0	1
	Opérateurs	1	0	1
	Programmeur et Pupitreux	0	2	2
	Secrétaires Adjoints des Services Administratifs	1	1	2
	Secrétaires des Services Administratifs	0	3	3
	Techniciens Supérieurs de l'Action Culturelle	1	2	3
Total DIP		6	14	20

**Source :** DAF, 2018

➤ Directions générales

**Tableau n°64:** Répartition du personnel de la DGFP par corps

Structure	Corps d'appartenance	Sexe		
		F	M	Total
DGFP	Administrateurs	0	2	2
	Administrateurs d'Action Culturelle	0	1	1
	Administrateurs des Services Financiers	1	1	2
	Analystes-Programmeurs	0	1	1
	Attachés des Services Administratifs	1	2	3
	Conducteurs de véhicules administratifs	0	2	2
	Contrôleurs du Travail et de la Main d'Œuvre	0	1	1
	Préposés des Services Administratifs	0	2	2
	Secrétaires Adjoints des Services Administratifs	0	2	2
	Secrétaires des Services Administratifs	3	1	4
	Techniciens Supérieurs de la Planification	0	1	1
	<b>Total DGFP</b>		<b>5</b>	<b>16</b>
CGFUR-PE	Administrateurs	0	1	1
	Analystes-Programmeurs	0	3	3
	Assistants des Services Informatiques	1	1	2
	Attachés des Services Administratifs	1	0	1
	Ingénieurs des Services Techniques des TP	0	1	1
	Ingénieurs Planificateurs	0	1	1
	Opérateurs	1	2	3
	Préposés des Services Administratifs	1	1	2
	Programmeur et Pupitreur	0	2	2
	Programmeurs Pupitreurs	1	1	2
	Secrétaires Adjoints des Services Administratifs	1	1	2
	Secrétaires des Services Administratifs	6	0	6
	<b>Total CGFUR-PE</b>		<b>12</b>	<b>14</b>
DECRD	Administrateurs	2	2	4
	Administrateurs du Travail et de la Main-d'œuvre	0	1	1
	Assistants des Services Informatiques	1	0	1
	Attachés des Services Administratifs	0	4	4
	Contrôleurs du Travail et de la Main d'Œuvre	1	0	1
	Professeur Certifié	0	1	1
	Secrétaire des Services Administratifs	0	1	1
	Secrétaires Adjoints des Services Administratifs	1	0	1
	Secrétaires des Services Administratifs	2	1	3

Structure	Corps d'appartenance	Sexe		
		F	M	Total
Total DECRD		7	10	17
DRA	Administrateurs	1	0	1
	Administrateurs d'Action Culturelle	1	0	1
	Administrateurs des ressources humaines	1	0	1
	Attachés des Services Administratifs	3	1	4
	Conducteurs de véhicules administratifs	0	1	1
	Opérateur de saisie	1	0	1
	Opérateurs	1	0	1
	Ouvrier Spécialisé des Sces Généraux de l'Administration	1	0	1
	Préposés des Services Administratifs		3	3
	Secrétaire des Services Administratifs	1	2	3
	Secrétaires Adjointes des Services Administratifs	1	4	5
	Secrétaires des Services Administratifs	3	0	3
	Techniciens Supérieurs de l'Action Culturelle	3	2	5
	Total DRA		17	13
DRAE	Administrateurs	0	2	2
	Administrateurs d'Action Culturelle	0	1	1
	Agents d'Entretien de Service	0	1	1
	Assistants des Services Informatiques	2	0	2
	Attachés des Services Administratifs	3	0	3
	Attachés des Services Financiers	0	1	1
	Conducteurs de véhicules administratifs	0	2	2
	Contrôleurs du Travail et de la Main d'Œuvre	0	1	1
	Préposés des Services Administratifs	0	1	1
	Secrétaires Adjointes des Services Administratifs	1	0	1
	Secrétaires des Services Administratifs	1	1	2
Total DRAE		7	10	17
DRSC	Administrateurs	1	3	4
	Agents d'Entretien de Service	0	1	1
	Attachés des Services Administratifs	6	6	12
	Conducteurs de véhicules administratifs	0	1	1
	Contrôleurs du Travail et de la Main d'œuvre	0	1	1
	Ingénieurs et Analystes Concepteurs	0	1	1
	Opérateurs	1	0	1
	Ouvrier Spécialisé des Sces Généraux de l'Administration	1	1	2
	Préposés des Services Administratifs	1	1	2
	Professeurs Certifiés	0	1	1

Structure	Corps d'appartenance	Sexe		
		F	M	Total
	Programmeur et Pupitreur	0	1	1
	Secrétaire des Services Administratifs	0	1	1
	Secrétaires Adjoints des Services Administratifs	3	3	6
	Secrétaires des Services Administratifs	11	2	13
	Techniciens Supérieurs de l'Action Culturelle	0	1	1
Total DRSC		24	24	48
Total général		72	87	159

**Source :** DAF, 2018

**Tableau n°65:** Répartition du personnel de la DGRE par corps

Structure	Corps d'appartenance	Sexe		
		F	M	Total
DGRE	Administrateurs	3	4	7
	Administrateurs d'Action Culturelle	0	2	2
	Administrateurs des Services Financiers	0	2	2
	Attachés de Recherche	0	1	1
	Attachés des Services Administratifs	1	7	8
	Chercheurs	0	1	1
	Conducteurs de véhicules administratifs	0	1	1
	Contrôleurs des Services Financiers	0	1	1
	Elève Professeur Adjoint	0	1	1
	Opérateurs	1	0	1
	Préposés des Services Administratifs	0	3	3
	Secrétaires Adjoints des Services Administratifs	1	2	3
	Secrétaires des Services Administratifs	3	3	6
Total DGRE		9	28	37

**Source :** DAF, 2018

**Tableau n°66:** Répartition du personnel de la DGRCE par corps

Structure	Corps d'appartenance	Sexe		
		F	M	Total
DGRCE	Administrateurs	1	9	10
	Attachés des Services Administratifs	2	5	7
	Chercheurs	1	0	1
	Conducteurs de véhicules administratifs	0	1	1
	Inspecteurs du Travail et de la Main d'Œuvre	0	1	1
	Maître Assistant	0	1	1

Structure	Corps d'appartenance	Sexe		
		F	M	Total
	Opérateurs	1	0	1
	Préposés des Services Administratifs	1	2	3
	Programmeur et Pupitreur	0	1	1
	Secrétaire des Services Administratifs	1	0	1
	Secrétaires Adjoints des Services Administratifs	1	0	1
	Secrétaires des Services Administratifs	2	2	4
Total DGRCE		10	22	32

**Source :** DAF, 2018

**Tableau n°67:** Répartition du personnel de la DGT par corps

Structure	Corps d'appartenance	Sexe		
		F	M	Total
DGT	Administrateurs du Travail et de la Main-d'œuvre	4	2	6
	Assistants des Services Financiers	0	1	1
	Attaché des Services Financiers	1	0	1
	Attachés des Services Administratifs	1	1	2
	Conducteurs de véhicules administratifs	0	2	2
	Contrôleurs du Travail et de la Main d'Œuvre	3	4	7
	Inspecteurs de l'Action Sociale	0	1	1
	Inspecteurs du Travail et de la Main d'Œuvre	10	4	14
	Médecins	1	0	1
	Préposés des Services Administratifs	0	1	1
	Secrétaires Adjoints des Services Administratifs	1	0	1
	Secrétaires des Services Administratifs	0	1	1
Total DGT		21	17	38

**Source :** DAF, 2018

➤ Directions Départementales

**Tableau n°68:** Répartition du personnel du DDTFP-ATA/DONGA par corps

Structure	Corps d'appartenance	Sexe		
		F	M	Total
DDTFP-ATA/DONGA	Administrateurs du Travail et de la Main-d'œuvre		1	1
	AGENT D'ENTRETIEN DES SERVICES		3	3
	Contrôleurs du Travail et de la Main d'Œuvre		1	1
	Inspecteurs du Travail et de la Main d'Œuvre		1	1
	Préposés des Services Administratifs		4	4



Structure	Corps d'appartenance	Sexe		
		F	M	Total
	Secrétaires des Services Administratifs		2	2
Total DDTFP-ATA/DONGA			12	12

**Source :** DAF, 2018

**Tableau n°69:** Répartition du personnel du DDTFP-ATL/LIT par corps

Structure	Corps d'appartenance	Sexe		
		F	M	Total
DDTFP-ATL/LIT	Administrateurs du Travail et de la Main-d'œuvre	1	1	2
	Attachés des Services Administratifs	0	2	2
	Conducteurs de véhicules administratifs	0	1	1
	Contrôleurs du Travail et de la Main d'Œuvre	1	3	4
	Inspecteurs du Travail et de la Main d'Œuvre	2	0	2
	Secrétaire des Services Administratifs	0	1	1
	Secrétaires Adjoints des Services Administratifs	0	1	1
	Secrétaires des Services Administratifs	1	3	4
Total DDTFP-ATL/LIT		5	12	17

**Source :** DAF, 2018

**Tableau n°70:** Répartition du personnel du DDTFP-BOUGOU/ALIB par corps

Structure	Corps d'appartenance	Sexe		
		F	M	Total
DDTFP-BORGOU/ALIB	Administrateurs du Travail et de la Main-d'œuvre	0	2	2
	Attachés des Services Administratifs	1	0	1
	Conducteurs de véhicules administratifs	0	2	2
	Contrôleurs du Travail et de la Main d'Œuvre	0	1	1
	Inspecteurs du Travail et de la Main d'œuvre	1	0	1
	Ouvrier Spécialisé des Sces Généraux de l'Administration	0	2	2
	Préposés des Services Administratifs	1	2	3
	Secrétaires Adjoints des Services Administratifs	6	0	6
	Secrétaires des Services Administratifs	0	2	2
	<b>Total DDTFP-BORGOU/ALIB</b>		<b>9</b>	<b>11</b>

**Source :** DAF, 2018

**Tableau n°71:** Répartition du personnel du DDTFP-MONO/COUF par corps



Structure	Corps d'appartenance	Sexe		
		F	M	Total
DDTFP-MONO/COUF	Administrateurs du Travail et de la Main-d'œuvre	1	0	1
	Agents d'Entretien de Service	0	2	2
	Conducteurs de véhicules administratifs	0	1	1
	Contrôleurs du Travail et de la Main d'oeuvre	0	2	2
	Inspecteurs du Travail et de la Main d'oeuvre	1	1	2
	Ouvrier Spécialisé des Sces Généraux de l'Administration	1	1	2
	Préposés des Services Administratifs	0	1	1
	Secrétaires des Services Administratifs	0	2	2
Total DDTFP-MONO/COUF		3	10	13

**Source :** DAF, 2018

**Tableau n°72:** Répartition du personnel du DDTFP-OUEME/PLAT par corps

Structure	Corps d'appartenance	Sexe		
		F	M	Total
DDTFP-OUEM/PLAT	Administrateurs du Travail et de la Main-d'œuvre	0	2	2
	Agent d'entretien des services	0	1	1
	Assistants des Services Informatiques	2	0	2
	Attaché des Services Financiers	1	0	1
	Attachés des Services Administratifs	2	0	2
	Contrôleurs du Travail et de la Main d'œuvre	0	2	2
	Inspecteurs du Travail et de la Main d'œuvre	2	1	3
	Ouvrier Spécialisé des Sces Généraux de l'Administration	0	1	1
	Préposés des Services Administratifs	1	0	1
	Secrétaires Adjoints des Services Administratifs	5	1	6
	Secrétaires des Services Administratifs	1	0	1
Total DDTFP-OUEM/PLAT		14	8	22

**Source :** DAF, 2018

**Tableau n°73:** Répartition du personnel du DDTFP-ZOU/COL par corps

Structure	Corps d'appartenance	Sexe		
		F	M	Total
DDTFP- ZOU/ COL	Administrateurs du Travail et de la Main-d'œuvre	0	1	1
	Attachés des Services Administratifs	1		1
	Conducteurs de véhicules administratifs	0	2	2
	Contrôleurs du Travail et de la Main d'œuvre	0	3	3
	Inspecteurs du Travail et de la Main d'œuvre	1	2	3
	Opérateurs	1		1
	Préposés des Services Administratifs	0	2	2
	Secrétaires Adjoints des Services Administratifs	2	1	3
Total DDTFP-ZOU/COL		5	11	16

**Source :** DAF, 2018

➤ Structures sous-tutelle

**Tableau n°74:** Répartition du personnel de la CMPS par corps

Structure	Corps d'appartenance	Sexe		
		F	M	Total
CMPS	Attachés des Services Administratifs		1	1
	Secrétaire des Services Administratifs		1	1
Total CMPS			2	2

**Source :** DAF, 2018

**Tableau n°75:** Tableau n°74: Présentation de la Répartition du personnel du CPPE par corps

Structure	Corps d'appartenance	Sexe		
		F	M	Total
CPPE	Adjoint Technique de la Statistique	0	1	1
	Administrateurs	0	1	1
	Administrateurs du Trésor	0	1	1
	Assistants des services techniques des travaux publics	0	1	1
	Attachés des Services Administratifs	0	1	1
	Attachés des Services Financiers	0	2	2
	Contrôleurs des services techniques des TP	0	2	2
	Ingénieurs des travaux publics	0	2	2
	Opérateur de saisie	0	1	1
	Ouvrier Spécialisé des Sces Généraux de l'Administration	0	1	1
	Préposés des Services Administratifs	0	1	1
	Secrétaires Adjoints des Services Administratifs	1	1	2
	Secrétaires des Services Administratifs	1		1
Total CPPE		2	15	17

**Source :** DAF, 2018

**Tableau n°76:** Répartition du personnel de l'INFOSEC par corps

Structure	Corps d'appartenance	Sexe		
		F	M	Total
INFOSEC	Administrateurs	0	2	2
	Administrateurs des ressources humaines	0	1	1
	Administrateurs des Services Financiers	0	1	1
	Administrateurs du Commerce	0	1	1
	ASSISTANT DU TOURISME ET DE L'HOTELLERIE	1	0	1
	Assistants des Services Financiers	0	1	1
	Attachés des Services Administratifs	1	0	1
	Attachés des Services Financiers	0	2	2
	Secrétaire des Services Administratifs	1	0	1
	Secrétaires des Services Administratifs	1	0	1
Total INFOSEC		4	8	12

**Source :** DAF, 2018

## VI.2. La programmation et la prospective

**Tableau n°77:** Réalisation du budget de MTFP

Rubrique	Valeur	
	2017	2018
Taux d'exécution physique du PTA du Ministère	70,36	80,74
Taux d'exécution financière base engagement du Ministère	88,75%	87,99
Taux d'exécution financière base ordonnancement du Ministère	73,34%	86,69

**Source :** DPP, 2018

Le taux d'exécution physique du PTA du Ministère est de 80,74 en 2018 contre 70,36% en 2017. Le taux d'exécution financière base engagement est de 87,99% en 2018 contre 88,75% et le taux d'exécution financière base ordonnancement est de 86,69% en 2018 contre 73,34% en 2017.

## VI.4 Le contrôle des Services et Emplois Publics

**Tableau n°78:** Nombre de mission d'inspection par Ministère

Ministères et Institutions	Nombres de structures contrôlées par ministère		Observation
	2017	2018	
MTFP	20	14	
MIT	5	0	
MDGL	18	8	8 mairies pour 2018
MISP	10	0	
MESRS	6	0	
MPD	8	0	
MAEP	7	0	
Ministère de la Santé	0	1	
MICA	6	0	
MJL	6	0	
MENC	5	0	
MESTFP	3	0	
MAEC	0	Tout le ministère	
MCVDD	0	Tout le ministère	
MAEP	0	Tout le ministère	
Total	94		

Source : IGSEP, 2017-2018

**Tableau n°79:** Répartition des missions sur saisine

Missions	Demandé	Effectué	Taux d'exécution
Contrôle sur saisine	2	2	100,00%
Audit sur saisine	2	2	100,00%

Source : IGSEP, 2018

Au cours de l'année 2018, 2 contrôles sur saisines et 2 audits sur saisines ont été effectués.

## Conclusion

Le présent annuaire statistique donne une vue chiffrée des interventions du MTFP en 2018. Il a permis aussi de découvrir les lacunes dans la production de données statistiques du niveau des différentes structures du Ministère. Des efforts sont en cours de mise en œuvre pour stabiliser la structure des productions des données afin de disposer d'un système d'information statistique pour la sauvegarde et la capitalisation des données.

L'annuaire statistique 2018 met à la disposition du public des données dans le secteur du travail et de la sécurité sociale, de la fonction publique, de la réforme administrative et institutionnelle ainsi que du pilotage du ministère.



# Annexes



## ANNEXE N°1 : LISTE DES TABLEAUX

<b>Tableau n°1:</b>	Répartition du personnel du MTFP par structure, catégorie et sexe .....	7
<b>Tableau n°2:</b>	Répartition du personnel du MTFP par structure, statut et sexe .....	8
<b>Tableau n°3:</b>	Répartition du budget par programme .....	9
<b>Tableau n°4:</b>	Exécution budgétaire par structure du MTFP. ....	10
<b>Tableau n°5:</b>	Nombre d'enfants recensés dans les pires formes de travail en 2018 .....	15
<b>Tableau n°6:</b>	Nombre de plaintes individuelles par type de règlement et par département ...	16
<b>Tableau n°7:</b>	Nombre de plaintes collectives par type de règlement et par département .....	16
<b>Tableau n°8:</b>	Nombre demande et d'autorisation de licenciement en 2018 .....	17
<b>Tableau n°9:</b>	Nombre de conventions collectives et accord d'établissement .....	17
<b>Tableau n°10:</b>	Nombre de contrats de travail reçus et visés .....	18
<b>Tableau n°11:</b>	Répartition des contrats de travail des nationaux par type et département.....	18
<b>Tableau n°12:</b>	Répartition des Contrats de travail des expatriés par type .....	19
<b>Tableau n°13:</b>	Nombre d'entreprises ayant actualisés leur règlement intérieurs et ayant mis en place de délégués de personnes .....	19
<b>Tableau n°14:</b>	Répartition des informations sur la main d'œuvre.....	20
<b>Tableau n°15:</b>	Répartition des activités syndicales .....	21
<b>Tableau n°16:</b>	Répartition des mouvements et jours de grèves par secteur .....	21
<b>Tableau n°17:</b>	Répartition du nombre de visites d'inspection par département .....	22
<b>Tableau n°18:</b>	Les statistiques sur les visites d'inspection de travail .....	23
<b>Tableau n°19:</b>	Nombre d'entreprises visitées respectant les normes de sécurité et santé au travail .....	26
<b>Tableau n°20:</b>	Nombre de bénéficiaires et adhérent de la Caisse Mutuelle de prévoyance Sociale .....	27
<b>Tableau n°21:</b>	Nombre de prestations de la Caisse Mutuelle de Prévoyance Sociale .....	27
<b>Tableau n°22:</b>	Présentation des indicateurs de performance de la Caisse Mutuelle de Prévoyance Sociale .....	28
<b>Tableau n°23:</b>	Nombre de demandes d'allocations familiales .....	28
<b>Tableau n°24:</b>	Nombre de bénéficiaires de rentes .....	28
<b>Tableau n°25:</b>	Nombre de bénéficiaires de pensions .....	29
<b>Tableau n°26:</b>	Nombre de bénéficiaires du financement du Fond de Développement de Formation Professionnelle Continue et de l'Apprentissage (FODEFCA) .....	29
<b>Tableau n°27:</b>	Nombre d'agents/employés ayant bénéficié du financement du FODEFCA par secteur .....	30
<b>Tableau n°28:</b>	Nombre d'apprentis ayant bénéficié du financement de FODEFCA pour la formation complémentaire du type dual dans divers métiers de l'artisanat .....	30
<b>Tableau n°29:</b>	Nombre d'activités de formation et de personnels formés selon le type de formation en 2018 .....	31
<b>Tableau n°30:</b>	Effectifs des agents recrutés par catégorie, par statut et par sexe .....	34
<b>Tableau n°31:</b>	Effectifs des agents de l'Etat au titre de 2018 par catégorie et statut .....	34
<b>Tableau n°32:</b>	Effectifs des agents de l'Etat au titre de 2018 par catégorie et statut .....	35
<b>Tableau n°33:</b>	Présentation de la mise en œuvre des dossiers de carrière .....	37
<b>Tableau n°34:</b>	Nombre d'affectation pour ordre en 2018 .....	38



<b>Tableau n°35:</b>	Répartition des remises à disposition remise à disposition par structure en 2018 .....	38
<b>Tableau n°36:</b>	Répartition des mises à disponibilité par structures.....	39
<b>Tableau n°37:</b>	Répartition des détachements par structures .....	41
<b>Tableau n°38:</b>	Répartition de la mise à disposition par structures en 2018.....	42
<b>Tableau n°39:</b>	Répartition des départs à la retraite en 2018 par catégorie .....	42
<b>Tableau n°40:</b>	Présentation de la gestion de contentieux administratif .....	43
<b>Tableau n°41:</b>	Présentation des fautes administratives .....	43
<b>Tableau n°42:</b>	Présentation des sanctions administratives .....	44
<b>Tableau n°43:</b>	Répartition des avis sur les formations diplômante .....	44
<b>Tableau n°44:</b>	Répartition des agents ayant bénéficié de bourses par source .....	45
	Le nombre total des agents ayant bénéficié de bourses par type de bourse en 2018 est de 28 contre 87 en 2017. ....	45
<b>Tableau n°45:</b>	Répartition des agents ayant bénéficié de décision de mise en stage et de retour de stage par ministère et institution et Structures disposant de plan de formation.....	45
<b>Tableau n°46:</b>	Répartition d'organismes de formation habilités par département .....	47
<b>Tableau n°47:</b>	Répartition d'organismes de formation habilités par domaine de compétence .	47
<b>Tableau n°48:</b>	Présentation des études des projets de décrets et d'arrêtés portant Attributions, Organisation et Fonctionnement des structures administratives. ....	50
<b>Tableau n°49:</b>	Nombre d'action de réformes recensées.....	51
<b>Tableau n°50:</b>	Présentation des indicateurs de promotion de la bonne gouvernance .....	51
<b>Tableau n°51:</b>	Nombre de participants aux séances de sensibilisation des organisations de la société civile sur le niveau d'exécution du PSRAI .....	52
<b>Tableau n°52:</b>	Nombre de participants aux séances de sensibilisation des acteurs des structures déconcentrées sur le dispositif de pilotage des réformes administratives et institutionnelles.....	52
<b>Tableau n°53:</b>	Nombre de textes sur les principes et valeurs républicaines .....	52
<b>Tableau n°54:</b>	Nombre moyen de participants par formation ou par séminaire .....	53
<b>Tableau n°55:</b>	Exécution du budget base ordonnancement, base engagement.....	56
<b>Tableau n°56:</b>	Présentation des taux de régularisation des OP et le nombre de bon de commande .....	56
<b>Tableau n°57:</b>	Répartition du personnel de l'IGSEP par corps .....	57
<b>Tableau n°58:</b>	<b>Répartition du personnel du CCMP par corps.....</b>	<b>57</b>
<b>Tableau n°59:</b>	<b>Répartition du personnel du Cabinet par corps.....</b>	<b>57</b>
<b>Tableau n°60:</b>	<b>Répartition du personnel du SGM par corps .....</b>	<b>58</b>
<b>Tableau n°61:</b>	<b>Répartition du personnel de la DAF par corps .....</b>	<b>58</b>
<b>Tableau n°62:</b>	Répartition du personnel de la DPP par corps.....	59
<b>Tableau n°63:</b>	Répartition du personnel de la DIP par corps .....	59
<b>Tableau n°64:</b>	Répartition du personnel de la DGFP par corps .....	60
<b>Tableau n°65:</b>	Répartition du personnel de la DGRE par corps.....	62
<b>Tableau n°66:</b>	Répartition du personnel de la DGRCE par corps.....	62
<b>Tableau n°67:</b>	Répartition du personnel de la DGT par corps.....	63
<b>Tableau n°68:</b>	Répartition du personnel du DDTFP-ATA/DONGA par corps .....	63
<b>Tableau n°69:</b>	Répartition du personnel du DDTFP-ATL/LIT par corps .....	64





<b>Tableau n°70:</b>	Répartition du personnel du DDTFP-BOUGOU/ALIB par corps.....	64
<b>Tableau n°71:</b>	Répartition du personnel du DDTFP-MONO/COUF par corps .....	64
<b>Tableau n°72:</b>	Répartition du personnel du DDTFP-OUEME/PLAT par corps .....	65
<b>Tableau n°73:</b>	Répartition du personnel du DDTFP-ZOU/COL par corps .....	66
<b>Tableau n°74:</b>	Répartition du personnel de la CMPS par corps .....	66
<b>Tableau n°75:</b>	Tableau n°74: Présentation de la Répartition du personnel du CPPE par corps	66
<b>Tableau n°76:</b>	Répartition du personnel de l'INFOSEC par corps.....	67
<b>Tableau n°77:</b>	Réalisation du budget de MTFP .....	67
<b>Tableau n°78:</b>	Nombre de mission d'inspection par Ministère .....	68
<b>Tableau n°79:</b>	Répartition des missions sur saisine.....	68



## ANNEXE N°1 : EQUIPE DE REDACTION

**Sous la supervision de : Adidjatou A. MATHYS**, Ministre du Travail et de la Fonction Publique

**Sous la coordination de : Norbert Boccace KANHOUNON**, Secrétaire Général du Ministère du Travail et de la Fonction Publique

**Sous la direction de : Abdoulazize MALICK**, Directeur de la Programmation et de la Prospective

**Rédacteur principal, Paulin S. GNONLONFOUN**, Chef du Service de la Gestion du Système d'Information

**Avec l'assistance technique de : Ansbert Igor T. AHOKPE**, Directeur Adjoint de la Programmation et de la Prospective,

**Joseph VODOUNNON** Chef de la Cellule Suivi-Evaluation des Projets/Programmes du ministère ;

**William ALIA**, Gestionnaire de projets et programmes de la Cellule Suivi-Evaluation des Projets/Programmes ;

**Thierry OUSSA**, Chef du Service des Etudes et de la Prospective ;

**Biénas AZONDEKON**, Chef du Service de la Coopération Technique

**Soulé SAMANI**, cadre à la DPP ;

**Spéro HINSON**, cadre à la DPP ;

**Noël BIGUEZOTON**, cadre à la DPP ;

**Aristide VITOLEY**, cadre à la DPP ;

**Alexandre SOGLAHOUN**, stagiaire à la DPP